



Gipuzkoako eguneko tximeleten gida
Guía de las mariposas diurnas de Gipuzkoa

Heteropterus

Nº 25 Zkia. - Marzo 2011 Martxo

ISSN: 1576-1819

Argitaratzailea / Edita:
Gipuzkoako Entomologia
Elkartea - Asociación
Gipuzkoana de Entomología

**Lege-gordailua / Depósito
legal:**
SS - 1.378/99

ISSN: 1576-1819

**Erredakzio taldea /
Comité de redacción:**
Pedro Ayerbe
Mónica Menéndez
Arantza Oyarbide
Faustino Uranga
Imanol Zabalegui

**Azalaren diseinua / Diseño de
la portada:**
Faustino Uranga

**Azaleko argazkia / Fotografía
de la portada:**
Coenonympha pamphilus
(Linnaeus, 1758)
LEPIDOPTERA : NYMPHALIDAE
Imanol Zabalegui

Dohainikako argitalpena bazkide,
Gipuzkoako Eskola eta Udale-
txeentzat / Publicación gratuita
para los socios, Colegios y
Ayuntamientos de Gipuzkoa.

HETEROPTERUS

Egoitza soziala / Sede social:
OIARTZUN (Gipuzkoa)

**Gutunak helbide honetara bidali
behar dira / Toda la correspon-
dencia debe enviarse a:**



HETEROPTERUS
Apdo. 193 P.K.
20120 HERNANI (Gipuzkoa)



www.heteropterus.org
heteropterus@heteropterus.org

Nº 25 Zkia. • Marzo 2011 Martxo

HETEROPTERUS

**GIPUZKOAKO ENTOMOLOGIA ELKARTEA
ASOCIACIÓN GIPUZKOANA DE ENTOMOLOGÍA**

AURKIBIDEA – INDICE

	<u>Orr. / Pág.</u>
Editoriala / Editorial	4
GIPUZKOAKO EGUNEKO TXIMELETAK / MARIPOSAS DIURNAS DE GIPUZKOA	
Zerrenda / Lista	5
Testuak eta laminak / Textos y láminas	6-37
Oharpenak / Observaciones Eskertza / Agradecimiento	
Bibliografia / Bibliografía	38



Oiartzungo Udalaren laguntzarekin

Con la colaboración del
Ayuntamiento de Oiartzun

www.heteropterus.org

EDITORIALA - EDITORIAL

“Gipuzkoako eguneko tximeleten gida” aurkezten dizuegu aldizkari dibulgatzailearen 25. alea argitaratuko dugula ospatzeko.

Bertan, Gipuzkoan orain arte kokalekua izan duten 98 tximeleta espezieak agertzen dira. Gida hau ez da lan zientifiko eta zehatz bat, intsektuen ordena hau ezagutu nahi dutenentzako gida bat baizik.

Inork beste aleren bat jasotzeko interesa izango balu, Gipuzkoako Entomologia Elkartera eskatu besterik ez du eta dohanik helaraziko zaio.

Para celebrar el nº 25 de nuestra revista divulgativa, os presentamos esta “Guía de las mariposas diurnas de Gipuzkoa”.

Se representan las 98 especies que sepamos que están localizadas en Gipuzkoa hasta el momento. No hemos pretendido hacer un trabajo científico ni exhaustivo. Simplemente, esperamos que esta sencilla guía sea de utilidad para todos los que comienzan a estudiar este orden de insectos.

Los interesados en recibir algún ejemplar más de esta revista, pueden solicitarlo a la Asociación Gipuzkoana de Entomología y se les enviará gratuitamente.

Bazkide egiteko datuak / Datos para hacerse socio

Izen Abizenak / Nombre y Apellidos.....
.....
Helbidea / Dirección.....
Herria / Localidad.....KP / CP.....

Bazkide / Socio: 25 euro urteko / anuales (2011)
Bazkide gaztea / Socio juvenil: 20 euro urteko / anuales (2011)
(Para el extranjero 5 euros más / Atzerriko 5 euro gehiago)

“HETEROPTERUS”

**Gipuzkoako Entomologia Elkartera -
Asociación Gipuzkoana de Entomología**

Egoitza soziala / Sede social: OIARTZUN (Gipuzkoa)

✉ Gutunak / Correspondencia: Apdo. 193 P.K.

20120 HERNANI (Gipuzkoa)

🌐 www.heteropterus.org

heteropterus@heteropterus.org

Orri hau ez baduzu moztu nahi, fotokopia batean edo paper batean bidali ditzakezu zure datuak. Si no quieres cortar esta hoja, puedes fotocopiarla o simplemente mandarnos tus datos escritos en una hoja.

GIPUZKOAKO EGUNEKO TXIMELETAK / MARIPOSAS DIURNAS DE GIPUZKOA

HESPERIIDAE

- | | | | |
|----|--|----|---|
| 1 | <i>Heteropterus morpheus</i> (Pallas, 1771) | 46 | <i>Melitaea phoebe</i> (Denis & Schiffermüller, 1775) |
| 2 | <i>Thymelicus sylvestris</i> (Poda, 1761) | 47 | <i>Melitaea athalia</i> (Rottemburg, 1775) |
| 3 | <i>Thymelicus lineola</i> (Ochsenheimer, 1808) | 48 | <i>Melitaea parthenoides</i> Keferstein, 1851 |
| 4 | <i>Thymelicus acteon</i> (Rottemburg, 1775) | 49 | <i>Euphydryas aurinia</i> (Rottemburg, 1775) |
| 5 | <i>Ochlodes venata</i> (Bremer & Grey, 1853) | 50 | <i>Apatura iris</i> (Linnaeus, 1758) |
| 6 | <i>Erynnis tages</i> (Linnaeus, 1758) | 51 | <i>Apatura ilia</i> (Denis & Schiffermüller, 1775) |
| 7 | <i>Carcharodus alceae</i> (Esper, [1780]) | 52 | <i>Limenitis camilla</i> (Linnaeus, 1764) |
| 8 | <i>Carcharodus lavatherae</i> (Esper, [1780]) | 53 | <i>Limenitis reducta</i> (Staudinger, 1901) |
| 9 | <i>Spialia sertorius</i> (Hoffmannsegg, 1804) | 54 | <i>Pararge aegeria</i> (Linnaeus, 1758) |
| 10 | <i>Pyrgus malvae</i> (Linnaeus, 1758) | 55 | <i>Lasiommata megera</i> (Linnaeus, 1767) |
| 11 | <i>Pyrgus alveus</i> (Hübner, [1803]) | 56 | <i>Lasiommata maera</i> (Linnaeus, 1758) |
| 12 | <i>Pyrgus serratulae</i> (Rambur, [1840]) | 57 | <i>Coenonympha pamphilus</i> (Linnaeus, 1758) |

PAPILIONIDAE

- | | | | |
|----|--|----|---|
| 13 | <i>Papilio machaon</i> Linnaeus, 1758 | 61 | <i>Erebia meolans</i> (Prunner, 1789) |
| 14 | <i>Iphiclides feisthamelii</i> (Duponchel, 1832) | 62 | <i>Maniola jurtina</i> (Linnaeus, 1758) |
| 15 | <i>Parnassius apollo</i> (Linnaeus, 1758) | 63 | <i>Aphantopus hyperantus</i> (Linnaeus, 1758) |
| | | 64 | <i>Pyronia tithonus</i> (Linnaeus, 1771) |
| | | 65 | <i>Melanargia galathea</i> (Linnaeus, 1758) |
| | | 66 | <i>Melanargia lachesis</i> (Hübner, 1790) |
| | | 67 | <i>Hipparchia fagi</i> (Linnaeus, 1763) |
| | | 68 | <i>Hipparchia alcyone</i> (Denis & Schiffermüller, 1775) |
| | | 69 | <i>Hipparchia semele</i> (Linnaeus, 1758) |
| | | 70 | <i>Minois dryas</i> (Scopoli, 1763) |
| | | 71 | <i>Arethusana arethusa</i> (Denis & Schiffermüller, 1775) |

PIERIDAE

- | | |
|----|--|
| 16 | <i>Leptidea sinapis</i> (Linnaeus, 1758) |
| 17 | <i>Colias alfacariensis</i> Ribbe, 1905 |
| 18 | <i>Colias crocea</i> (Geoffroy, 1785) |
| 19 | <i>Gonepteryx rhamni</i> (Linnaeus, 1758) |
| 20 | <i>Gonepteryx cleopatra</i> (Linnaeus, 1767) |
| 21 | <i>Euchloe crameri</i> Butler, 1869 |
| 22 | <i>Anthocharis cardamines</i> (Linnaeus, 1758) |
| 23 | <i>Aporia crataegi</i> (Linnaeus, 1758) |
| 24 | <i>Pieris brassicae</i> (Linnaeus, 1758) |
| 25 | <i>Pieris rapae</i> (Linnaeus, 1758) |
| 26 | <i>Pieris napi</i> (Linnaeus, 1758) |
| 27 | <i>Pontia daplidice</i> (Linnaeus, 1758) |

NYMPHALIDAE

- | | |
|----|--|
| 28 | <i>Araschnia levana</i> (Linnaeus, 1758) |
| 29 | <i>Nymphalis antiopa</i> (Linnaeus, 1758) |
| 30 | <i>Nymphalis polychloros</i> (Linnaeus, 1758) |
| 31 | <i>Inachis io</i> (Linnaeus, 1758) |
| 32 | <i>Vanessa atalanta</i> (Linnaeus, 1758) |
| 33 | <i>Cynthia cardui</i> (Linnaeus, 1758) |
| 34 | <i>Aglais urticae</i> (Linnaeus, 1758) |
| 35 | <i>Polygonia c-album</i> (Linnaeus, 1758) |
| 36 | <i>Argynnis paphia</i> (Linnaeus, 1758) |
| 37 | <i>Argynnis pandora</i> (Denis & Schiffermüller, 1775) |
| 38 | <i>Argynnis aglaja</i> (Linnaeus, 1758) |
| 39 | <i>Argynnis adippe</i> (Linnaeus, 1767) |
| 40 | <i>Issoria lathonia</i> (Linnaeus, 1758) |
| 41 | <i>Brenthis daphne</i> (Denis & Schiffermüller, 1775) |
| 42 | <i>Boloria selene</i> (Denis & Schiffermüller, 1775) |
| 43 | <i>Boloria euphrosyne</i> (Linnaeus, 1758) |
| 44 | <i>Boloria dia</i> (Linnaeus, 1767) |
| 45 | <i>Melitaea cinxia</i> (Linnaeus, 1758) |

LYCAENIDAE

- | | |
|----|---|
| 72 | <i>Thecla betulae</i> (Linnaeus, 1758) |
| 73 | <i>Thecla quercus</i> (Linnaeus, 1758) |
| 74 | <i>Laeosopis roboris</i> (Esper, [1793]) |
| 75 | <i>Satyrium w-album</i> (Knoch, 1792) |
| 76 | <i>Satyrium ilicis</i> (Esper, 1779) |
| 77 | <i>Satyrium esculi</i> (Hübner, [1806]) |
| 78 | <i>Satyrium acaciae</i> (Fabricius, 1787) |
| 79 | <i>Callophrys rubi</i> (Linnaeus, 1758) |
| 80 | <i>Lycaena phlaeas</i> (Linnaeus, 1761) |
| 81 | <i>Lycaena tityrus</i> (Poda, 1761) |
| 82 | <i>Lycaena alciphron</i> (Rottemburg, 1775) |
| 83 | <i>Lampides boeticus</i> (Linnaeus, 1767) |
| 84 | <i>Cacyreus marshalli</i> (Butler, [1898]) |
| 85 | <i>Leptotes pirithous</i> (Linnaeus, 1767) |
| 86 | <i>Cupido minimus</i> (Fuessly, 1775) |
| 87 | <i>Cupido argiades</i> (Pallas, 1771) |
| 88 | <i>Celastrina argiolus</i> (Linnaeus, 1758) |
| 89 | <i>Glaucopsyche alexis</i> (Poda, 1761) |
| 90 | <i>Glaucopsyche melanops</i> (Boisduval, [1828]) |
| 91 | <i>Maculinea alcon</i> (Denis & Schiffermüller, 1775) |
| 92 | <i>Maculinea arion</i> (Linnaeus, 1758) |
| 93 | <i>Plebejus argus</i> (Linnaeus, 1758) |
| 94 | <i>Aricia montensis</i> Verity, 1928 |
| 95 | <i>Aricia cramera</i> Eschscholtz, 1821 |
| 96 | <i>Polyommatus dorylas</i> (Fruhstorfer, 1910) |
| 97 | <i>Polyommatus coridon</i> (Poda, 1761) |
| 98 | <i>Polyommatus icarus</i> (Rottemburg, 1775) |

HESPERIIDAE

1 - *Heteropterus morpheus* (Pallas, 1771)

Neurria: 32-38 mm.

Ekainetik abuztura egiten dute hegan, belaunaldi bakar batean eta kolonia txikiak osatuz. Beldar gisa ematen dute negua eta gramineoak jenez elikatzen dira, batez ere *Brachypodium*.

Gipuzkoan maizkoa da.

2 - *Thymelicus sylvestris* (Poda, 1761)

Neurria: 26-30 mm.

Ekainetik abuztura ikus daitezke, belaunaldi bakar batean. Beldarrek hibernatu egiten dute; *Deschampsia*, *Holcus*, *Aira*, *Piptatherum* eta beste gramineo batzuk jenez elikatzen dira.

Gipuzkoan oso arraroa da.

3 - *Thymelicus lineola* (Ochsenheimer, 1808)

Neurria: 24-28 mm.

Ekainetik abuztura agertzen dira, belaunaldi bakar batean. Beldarrek hibernatu egiten dute eta *Elymus*, *Holcus*, *Phleum*, *Brachypodium*, *Arrhenatherum*, ... gramineoak jenez elikatzen dira.

Gipuzkoan oso arraroa da.

4 - *Thymelicus acteon* (Rottemburg, 1775)

Neurria: 22-26 mm.

Ekainetik abuztura aurki ditzakegu, belaunaldi bakar batean. Beldarrek hibernatu egiten dute; *Bromus*, *Elymus*, *Brachypodium* eta beste gramineo batzuk jenez elikatzen dira.

Gipuzkoan oso maizkoa da.

5 - *Ochlodes venata* (Bremer & Grey, 1853)

Neurria: 28-34 mm.

Bi belaunaldi dituzte, bata maiatzetik ekainera eta bestea uztailetik abuztura. Bigarren belaunaldiko beldarrek hibernatu egiten dute. Gramineoak jenez elikatzen dira: *Elymus*, *Holcus*, *Poa*, *Festuca*, etab.

Gipuzkoan oso maizkoa da.

6 - *Erynnis tages* (Linnaeus, 1758)

Neurria: 26-28 mm.

Bi belaunaldi dituzte, bata maiatzetik ekainera eta bestea ekainetik uztailera. Bigarren belaunaldiko beldarrek hibernatu egiten dute. Fabaceae-ak jenez elikatzen dira: *Lotus*, *Coronilla*; baita Apiaceae-ak jenez ere: *Eryngium*.

Gipuzkoan oso maizkoa da.

HESPERIIDAE

1 - *Heteropterus morpheus* (Pallas, 1771)

Tamaño: 32-38 mm.

Vuela en pequeñas colonias, en una sola generación de junio a agosto. Las orugas invernan y se alimentan de gramíneas, especialmente de *Brachypodium*.

Es frecuente en Gipuzkoa.

2 - *Thymelicus sylvestris* (Poda, 1761)

Tamaño: 26-30 mm.

Vuela en una sola generación de junio a agosto. Las orugas invernan y se alimentan de *Deschampsia*, *Holcus*, *Aira*, *Piptatherum* y otras gramíneas.

Es muy rara en Gipuzkoa.

3 - *Thymelicus lineola* (Ochsenheimer, 1808)

Tamaño: 24-28 mm.

Vuela en una sola generación de junio a agosto. Las orugas invernan, se alimentan de las gramíneas *Elymus*, *Holcus*, *Phleum*, *Brachypodium*, *Arrhenatherum*, etc.

Es muy rara en Gipuzkoa.

4 - *Thymelicus acteon* (Rottemburg, 1775)

Tamaño: 22-26 mm.

Vuela en una sola generación de junio a agosto. Las orugas invernan y se alimentan de *Bromus*, *Elymus*, *Brachypodium* y otras gramíneas.

Es muy frecuente en Gipuzkoa.

5 - *Ochlodes venata* (Bremer & Grey, 1853)

Tamaño: 28-34 mm.

Vuela en dos generaciones en mayo-junio y julio-agosto. Las orugas de la 2ª generación invernan. Se alimentan de las gramíneas *Elymus*, *Holcus*, *Poa*, *Festuca*, etc.

Es muy frecuente en Gipuzkoa.

6 - *Erynnis tages* (Linnaeus, 1758)

Tamaño: 26-28 mm.

Vuela en dos generaciones en abril-mayo y junio-julio. Las orugas de la 2ª generación invernan. Se alimentan de Fabaceae (*Lotus* y *Coronilla*) y Apiaceae (*Eryngium*).

Es muy frecuente en Gipuzkoa.



1♂



1▼



2♂



2♀



3♂



6



4♂



4♀



5♂



5♀

♂	= arra / macho
♀	= emea / hembra
▼	= azpiko aldea / reverso

7 - **Carcharodus alceae** (Esper, [1780])

Neurria: 26-34 mm.

Bi belaunaldi dituzte, bata apiriletik maiatzera eta bestea uztailetik abuztura. Lehenengo belaunaldi-koak bigarrenekoak baino ilunagoak dira. Bigarren belaunaldikoen beldarrak dira hibermatzen dutenak. Malvaceae-ak janez elikatzen dira: *Malva* eta *Althaea*. Gipuzkoan oso arraroa da.

8 - **Carcharodus lavatherae** (Esper, [1780])

Neurria: 28-34 mm.

Bi belaunaldi dituzte, bata maiatzean eta bestea ekainetik uztaiera. Bigarren belaunaldiko beldarrek hibermatu egiten dute. Lamiaceae-ak jaten dituzte, hain zuzen ere, *Stachys*-ak. Gipuzkoan oso arraroa da.

9 - **Spialia sertorius** (Hoffmannsegg, 1804)

Neurria: 22-26 mm.

Bi belaunaldi dituzte, bata apiriletik ekainera eta bestea uztailetik irailera. Bigarren belaunaldiko beldarrek hibermatu egiten dute. Rosaceae-ak janez elikatzen dira: *Sanguisorba*, *Rubus* eta *Potentilla*. Gipuzkoan oso arraroa da.

10 - **Pyrgus malvae** (Linnaeus, 1758)

Neurria: 22-26 mm.

Bi belaunaldi dituzte, bata apiriletik ekainera eta bestea uztailetik irailera. Krisalida gisa hibermatzen duen hesperido gipuzkoar bakarra. Beldarrak Rosaceae-ak jaten dituzte: *Potentilla*, *Fragaria* eta *Agrimonia*; baita Malvaceae-ak ere: *Malva*. Gipuzkoan maizkoa da.

11 - **Pyrgus alveus** (Hübner, [1803])

Neurria: 26-30 mm.

Ekainetik abuztura ikus daitezke hegan, belaunaldi bakar batean. Beldar gisa hibermatzen dute. Rosaceae-ak janez elikatzen dira: *Potentilla* eta *Rubus* eta baita Cistaceae-ak ere: *Helianthemum*. Gipuzkoan oso arraroa da.

12 - **Pyrgus serratulae** (Rambur, [1840])

Neurria: 24-28 mm.

Ekainetik abuztura aurki ditzakegu, belaunaldi bakar batean. Beldar gisa hibermatzen dute. Rosaceae-ak jaten dituzte: *Potentilla* eta *Alchemilla*. Gipuzkoan maiztasun gutxikoa da.

7 - **Carcharodus alceae** (Esper, [1780])

Tamaño: 26-34 mm.

Vuela en dos generaciones en abril-mayo y julio-agosto. La 1ª generación es más oscura que la 2ª. Las orugas de esta 2ª generación invernan. Se alimentan de Malvaceae (*Malva* y *Althaea*). Es muy rara en Gipuzkoa.

8 - **Carcharodus lavatherae** (Esper, [1780])

Tamaño: 28-34 mm.

Vuela en dos generaciones en mayo y junio-julio. Las orugas de la 2ª generación invernan. Se alimentan de Lamiaceae (*Stachys*). Es muy rara en Gipuzkoa.

9 - **Spialia sertorius** (Hoffmannsegg, 1804)

Tamaño: 22-26 mm.

Vuela en dos generaciones en abril-junio y julio-septiembre. Las orugas de la 2ª generación invernan. Se alimentan de Rosaceae (*Sanguisorba*, *Rubus* y *Potentilla*). Es muy rara en Gipuzkoa.

10 - **Pyrgus malvae** (Linnaeus, 1758)

Tamaño: 22-26 mm.

Vuela en dos generaciones en abril-junio y julio-septiembre. Es el único hespérido gipuzkoano que inverna como crisálida. Las orugas se alimentan de Rosaceae (*Potentilla*, *Fragaria* y *Agrimonia*) y Malvaceae (*Malva*). Es frecuente en Gipuzkoa.

11 - **Pyrgus alveus** (Hübner, [1803])

Tamaño: 26-30 mm.

Vuela en una sola generación de junio a agosto. Inverna como oruga. Se alimentan de Rosaceae (*Potentilla* y *Rubus*) y Cistaceae (*Helianthemum*). Es muy rara en Gipuzkoa.

12 - **Pyrgus serratulae** (Rambur, [1840])

Tamaño: 24-28 mm.

Vuela en una sola generación de junio a agosto. Inverna como oruga. Se alimentan de Rosaceae (*Potentilla* y *Alchemilla*). Es poco frecuente en Gipuzkoa.



7



8



9



9▼



10



10▼



11



11▼



12



12▼

PAPILIONIDAE

13 - *Papilio machaon* Linnaeus, 1758

Neurria: 70-90 mm.

Bi belaunaldi dituzte, bata apiriletik ekainera eta bestea uztailetik irailera.

Lehenengo belaunaldikoak bigarrenekoak baino ilunagoak dira.

Bigarren belaunaldiko beldarrek, jaten duten landarearen azpiko aldean zetazko gerriko batez lotuta eta zintzilik krisalidatu eta hibernatzen dute.

Apiaceae familiako umbeliferoak janez elikatzen dira: *Foeniculum* eta *Daucus*.

Gipuzkoan maiztasun gutxikoa da.

14 - *Iphiclides feisthamelii* (Duponchel, 1832)

Neurria: 70-90 mm.

Bi belaunaldi dituzte, bata martxotik ekainera eta bestea uztailetik irailera.

Lehenengo belaunaldiko tximeletak ilunagoak dira, bigarrenekoak, aldiz, argiagoak.

Azken hauek krisalida egin eta hibernatzen dute. Aurreko espeziekoek erabiltzen duten modu berbera erabiltzen dute negua igarotzeko, hau da, zetazko gerriko batez elikatzen direneko landarearen azpiko aldean lotuta.

Rosaceae-ak janez elikatzen dira: *Prunus*, *Sorbus* eta *Crataegus*.

Gipuzkoan maiztasun gutxikoa da.

15 - *Parnassius apollo* (Linnaeus, 1758)

Neurria: 70-85 mm.

Mendi hegotan gora eta behera ibili ohi dira pausatuta ere egin gabe. Ekainetik irailera aurki daitezke belaunaldi bakar batean.

Beldar gisa eta zetazko kapulu fin batez babestuta ondoren lur azpian ezkutatuta hibernatzen dute. Udaberrian irteten dira krisalidatu aurretik eta Crassulaceae-ak (*Sedum*) eta Saxifragaceae-ak (*Saxifraga*) jaten dituzte.

Iberiar Penintsulan hainbat subespezie sailkatu dira.

Gipuzkoaren hegoaldeko mendietan *aizpuruae* subespeziea aurki dezakegu.

Gipuzkoan oso arraroa da.

PAPILIONIDAE

13 - *Papilio machaon* Linnaeus, 1758

Tamaño: 70-90 mm.

Vuela en dos generaciones en abril-junio y julio-septiembre.

Los ejemplares de la 1ª generación son más oscuros comparados con los de la 2ª, que son de tonos más claros.

Las orugas de la 2ª generación crisalidan para invernar. La crisálida se cuelga en la parte baja de su planta nutricia, asegurándose con un cinturón de seda.

Se alimentan de umbelíferas Apiaceae (*Foeniculum* y *Daucus*).

Es poco frecuente en Gipuzkoa.

14 - *Iphiclides feisthamelii* (Duponchel, 1832)

Tamaño: 70-90 mm.

Vuela en dos generaciones en marzo-junio y julio-septiembre.

Los ejemplares de la 1ª generación son más oscuros, mientras que los de la 2ª son de tonos más claros.

Las orugas de la 2ª generación crisalidan para invernar. La crisálida, igual que la especie anterior, se cuelga en la parte baja de su planta nutricia, asegurándose con un cinturón de seda.

Se alimentan de Rosaceae (*Prunus*, *Sorbus* y *Crataegus*).

Es poco frecuente en Gipuzkoa.

15 - *Parnassius apollo* (Linnaeus, 1758)

Tamaño: 70-85 mm.

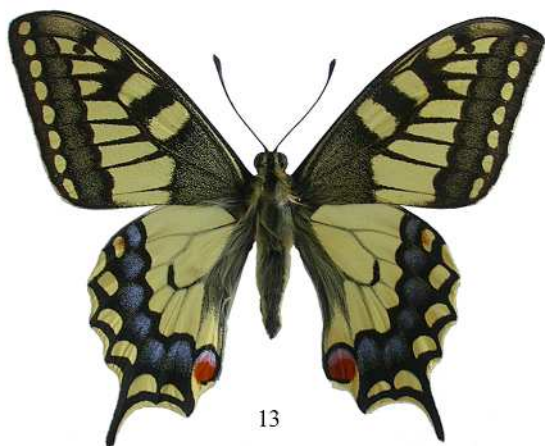
Vuela incansable subiendo y bajando por las laderas de las montañas. Tiene una sola generación de junio a septiembre.

Inverna como oruga, rodeada de un ligero capullo de seda, oculta en el suelo. Sale en primavera y antes de crisalidar, sigue su crecimiento alimentándose de Crassulaceae (*Sedum*) y Saxifragaceae (*Saxifraga*).

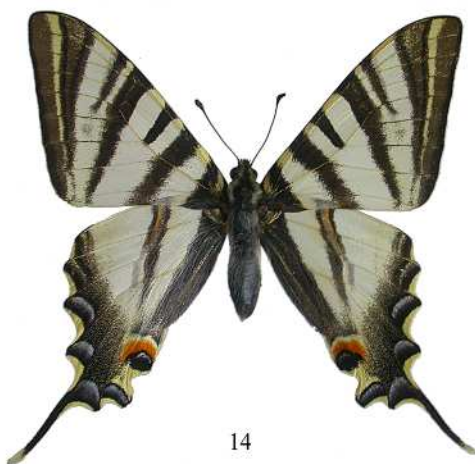
En la Península Ibérica se han descrito varias subespecies.

En los montes del sur de Gipuzkoa vuela la subespecie *aizpuruae*.

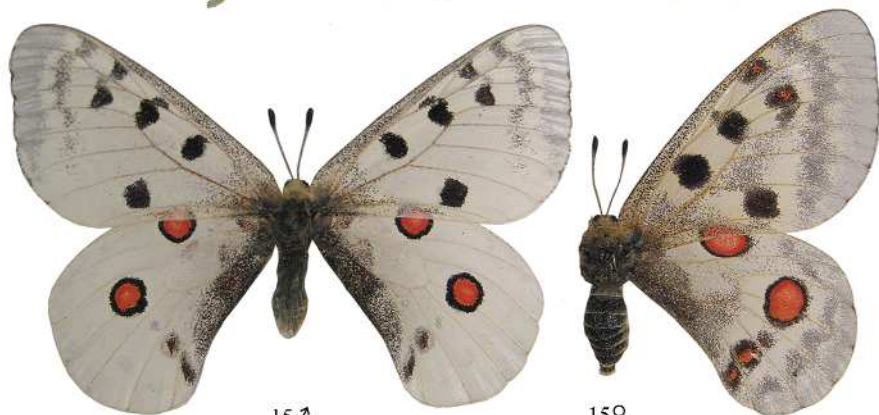
Es muy rara en Gipuzkoa.



13



14



15♂

15♀

PIERIDAE

16 - *Leptidea sinapis* (Linnaeus, 1758)

Neurria: 36-46 mm.

Bi belaunaldi ditu, bata apiriletik ekainera eta bestea uztailetik abuztura. Krisalida gisa ematen dute negua. Beldarrak Fabaceae familiako lekadunak janez elikatzen dira: *Lathyrus*, *Vicia* eta *Lotus*. Gipuzkoan oso maizkoa da.

17 - *Colias alfariensis* Ribbe, 1905

Neurria: 46-54 mm.

Bi belaunaldi ditu, bata martxotik maiatzera eta bestea uztailetik abuztura. Krisalida modura hibernatzen dute. Beldarrak Fabaceae familiako lekadunak janez elikatzen dira: *Hippocrepis* eta *Coronilla*. Gipuzkoan oso arraroa da.

18 - *Colias crocea* (Geoffroy, 1785)

Neurria: 46-54 mm.

Bi belaunaldi ditu, bata apiriletik ekainera eta bestea uztailetik abuztura. Emeek bi tonalitate izan ditzakete: argiak (horixkak) edo ilunak (laranjatuak). Bigarren belaunaldiko beldarrek hibernatu egiten dute. Fabaceae familiako lekadunak janez elikatzen dira: *Trifolium*, *Medicago*, *Lotus*, *Onobrychis* eta *Cytisus*. Gipuzkoan oso maizkoa da.

19 - *Gonepteryx rhamni* (Linnaeus, 1758)

Neurria: 50-60 mm.

Ekainetik abuztura aurki daitezke belaunaldi bakar batean. Heldu modura ematen dute negua eta udaberriko lehenengo eguraldi epelekin agertzen dira berriro. Gipuzkoan, bizirik denbora gehien irauten duen tximeleta da hau (10 hilabete). Beldarrak Rhamnaceae-ak janez elikatzen dira: *Rhamnus*. Gipuzkoan oso maizkoa da.

20 - *Gonepteryx cleopatra* (Linnaeus, 1767)

Neurria: 52-64 mm.

Ekainetik abuztura aurki daitezke belaunaldi bakar batean. Heldu modura igarotzen du negua eta udaberriko lehenengo eguraldi epelekin agertzen dira berriro. Beldarrak Rhamnaceae-ak janez elikatzen dira: *Rhamnus*. Gipuzkoan maizkoa da.

21 - *Euchloe crameri* Butler, 1869

Neurria: 40-46 mm.

Bi belaunaldi ditu, bata martxotik apirilera eta bestea uztailetik abuztura. Negua krisalida gisa igarotzen du. Beldarrak Brassicaceae-ak janez elikatzen dira: *Iberis*, *Raphanus*, *Biscutella* eta *Sisymbrium*. Gipuzkoan maiztasun gutxikoa da.

PIERIDAE

16 - *Leptidea sinapis* (Linnaeus, 1758)

Tamaño: 36-46 mm.

Vuela en dos generaciones en abril-junio y julio-agosto. Inverna como crisálida. Las orugas se alimentan de leguminosas Fabaceae (*Lathyrus*, *Vicia* y *Lotus*).

Es muy frecuente en Gipuzkoa.

17 - *Colias alfariensis* Ribbe, 1905

Tamaño: 46-54 mm.

Vuela en dos generaciones en marzo-mayo y julio-agosto. Inverna como crisálida. Las orugas se alimentan de leguminosas Fabaceae (*Hippocrepis* y *Coronilla*).

Es muy rara en Gipuzkoa.

18 - *Colias crocea* (Geoffroy, 1785)

Tamaño: 46-54 mm.

Vuela en dos generaciones en abril-junio y julio-agosto. Las hembras pueden ser más claras (amarillentas) u oscuras (anaranjadas).

Las orugas de la 2ª generación invernan. Se alimentan de leguminosas Fabaceae (*Trifolium*, *Medicago*, *Lotus*, *Onobrychis* y *Cytisus*).

Es muy frecuente en Gipuzkoa.

19 - *Gonepteryx rhamni* (Linnaeus, 1758)

Tamaño: 50-60 mm.

Tiene una sola generación, de junio a agosto. Inverna como adulto y vuela de nuevo con los primeros calores en primavera. Es la mariposa gipuzkoana que más tiempo vive (10 meses).

Las orugas se alimentan de Rhamnaceae (*Rhamnus*).

Es muy frecuente en Gipuzkoa.

20 - *Gonepteryx cleopatra* (Linnaeus, 1767)

Tamaño: 52-64 mm.

Tiene una sola generación, de junio a agosto. Inverna como adulto y vuela de nuevo con los primeros calores en primavera. Las orugas se alimentan de Rhamnaceae (*Rhamnus*).

Es frecuente en Gipuzkoa.

21 - *Euchloe crameri* Butler, 1869

Tamaño: 40-46 mm.

Vuela en dos generaciones en marzo-abril y julio-agosto. Inverna como crisálida. Las orugas se alimentan de Brassicaceae (*Iberis*, *Raphanus*, *Biscutella* y *Sisymbrium*).

Es poco frecuente en Gipuzkoa.



16♂



16♀



17♂



17♀



18♂



18♀



19♂



19♀



20♂



21♂



21▼

22 - ***Anthocharis cardamines*** (Linnaeus, 1758)
Neurria: 38-48 mm.
Apiriletik maiatzera aurki daiteke, belaunaldi bakar batean. Krisalida gisa ematen du negua. Beldarrak Brassicaceae-ak (*Cardamine*, *Sinapis*, *Sisymbrium*, *Arabis* eta *Alliaria*) janez elikatzen dira.
Gipuzkoan oso maizkoa da.

23 - ***Aporia crataegi*** (Linnaeus, 1758)
Neurria: 52-64 mm.
Ekainetik abuztura aurki daitezke belaunaldi bakar batean. Beldarrek taldeka eta zetazko kapulu batean bilduta ematen dute negua. Rosaceae-ak (*Crataegus*, *Prunus* eta *Pyrus*) janez elikatzen dira.
Gipuzkoan oso arraroa da.

24 - ***Pieris brassicae*** (Linnaeus, 1758)
Neurria: 56-66 mm.
Udaberritik udazkenera 3 edo 4 belaunaldi izan ditzakete. Krisalida gisa ematen dute negua. Beldarrak Brassicaceae-ak (*Brassica*) janez elikatzen dira. Batzuetan izurrite ere izaten dira hainbat baratzetan.
Gipuzkoan oso maizkoa da.

25 - ***Pieris rapae*** (Linnaeus, 1758)
Neurria: 40-52 mm.
Udaberritik udazkenera 3 edo 4 belaunaldi izan ditzake. Krisalida gisa ematen du negua. Beldarrak Resedaceae-ak (*Reseda*) eta Brassicaceae-ak (*Brassica*) janez elikatzen dira. Batzuetan izurrite ere izaten dira hainbat baratzetan.
Gipuzkoan oso maizkoa da.

26 - ***Pieris napi*** (Linnaeus, 1758)
Neurria: 36-50 mm.
Udaberritik udazkenera hiru belaunaldi izan ditzakete. Krisalida gisa ematen dute negua. Beldarrak Resedaceae-ak (*Reseda*) eta Brassicaceae-ak (*Brassica*, *Cardamine* eta *Sinapis*) janez elikatzen dira.
Gipuzkoan oso maizkoa da.

27 - ***Pontia daplidice*** (Linnaeus, 1758)
Neurria: 42-48 mm.
Udaberritik udazkenera hiru belaunaldi ere izan ditzakete. Krisalida gisa ematen dute negua. Beldarrek Resedaceae-ak (*Reseda*) eta Brassicaceae-ak (*Sisymbrium*, *Sinapis*, *Alyssum* eta *Erysimum*) jaten ditzute.
Gipuzkoan oso arraroa da.

22 - ***Anthocharis cardamines*** (Linnaeus, 1758)
Tamaño: 38-48 mm.
Vuela en una sola generación, de abril a mayo. Inverna como crisálida. Las orugas se alimentan de Brassicaceae (*Cardamine*, *Sinapis*, *Sisymbrium*, *Arabis* y *Alliaria*).
Es muy frecuente en Gipuzkoa.

23 - ***Aporia crataegi*** (Linnaeus, 1758)
Tamaño: 52-64 mm.
Vuela en una sola generación, de junio a agosto. Las orugas invernan agrupadas, envueltas en un capullo de seda. Se alimentan de Rosaceae (*Crataegus*, *Prunus* y *Pyrus*).
Es muy rara en Gipuzkoa.

24 - ***Pieris brassicae*** (Linnaeus, 1758)
Tamaño: 56-66 mm.
Puede tener hasta 3 generaciones de primavera a otoño. Inverna como crisálida. Las orugas se alimentan de Brassicaceae (*Brassica*). Pueden constituir plagas en las huertas.
Es muy frecuente en Gipuzkoa.

25 - ***Pieris rapae*** (Linnaeus, 1758)
Tamaño: 40-52 mm.
Puede tener hasta 3 o 4 generaciones de primavera a otoño. Inverna como crisálida. Las orugas se alimentan de Resedaceae (*Reseda*) y Brassicaceae (*Brassica*). Pueden constituir plagas en las huertas.
Es muy frecuente en Gipuzkoa.

26 - ***Pieris napi*** (Linnaeus, 1758)
Tamaño: 36-50 mm.
Puede tener hasta 3 generaciones de primavera a otoño. Inverna como crisálida. Las orugas se alimentan de Resedaceae (*Reseda*) y Brassicaceae (*Brassica*, *Cardamine* y *Sinapis*).
Es muy frecuente en Gipuzkoa.

27 - ***Pontia daplidice*** (Linnaeus, 1758)
Tamaño: 42-48 mm.
Puede tener hasta 3 generaciones de primavera a otoño. Inverna como crisálida. Las orugas se alimentan de Resedaceae (*Reseda*) y Brassicaceae (*Sisymbrium*, *Sinapis*, *Alyssum* y *Erysimum*).
Es muy rara en Gipuzkoa.



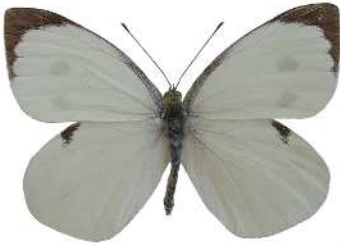
23♂



23♀



22♂



24♂



24♀



22♀



25♂



25♀



26♂



26♀



27♂



27♀



27▼

NYMPHALIDAE

28 - *Araschnia levana* (Linnaeus, 1758)

Neurria: 34-38 mm.

Bi belaunaldi ditu, bata maiatzetik ekainera (*levana* forma) eta bestea uztailetik irailera (*prorsa* forma). Krisalida gisa ematen dute negua. Beldarrak Urticaceae-ak (*Urtica*) janez elikatzen dira. Gipuzkoan maiztasun gutxikoa da.

29 - *Nymphalis antiopa* (Linnaeus, 1758)

Neurria: 60-66 mm.

Uztailetik irailera ikus daiteke belaunaldi bakar batean. Heldu moduan ematen dute negua. Ernaldutako emeek udaberrian jartzen dituzte arrautzak. Beldarrek Salicaceae-ak (*Populus* eta *Salix*) eta Ulmaceae-ak (*Ulmus*) jaten dituzte. Gipuzkoan oso arraroa da.

30 - *Nymphalis polychloros* (Linnaeus, 1758)

Neurria: 52-62 mm.

Uztailetik irailera aurki daitezke belaunaldi bakar batean. Heldu bezala ematen dute negua eta udaberrian jartzen dituzte arrautzak. Beldarrak Ulmaceae-ak (*Ulmus*) eta Salicaceae-ak (*Populus* eta *Salix*) janez elikatzen dira. Gipuzkoan maiztasun gutxikoa da.

31 - *Inachis io* (Linnaeus, 1758)

Neurria: 52-60 mm.

Uztailetik irailera ibili ohi dira hegan eta belaunaldi bakarra dute. Negua heldu bezala ematen dutenez udaberrian berragertu egiten dira. Beldarrak Urticaceae-ak (*Urtica*) janez elikatzen dira. Gipuzkoan oso maizkoa da.

32 - *Vanessa atalanta* (Linnaeus, 1758)

Neurria: 56-62 mm.

Bi belaunaldi dituzte, bata maiatzetik ekainera eta bestea uztailetik irailera. Batzuetan migratzaileak dira. Negua heldu bezala igarotzen dute eta udaberrian jartzen dituzte arrautzak. Beldarrak Urticaceae-ak (*Urtica*) janez elikatzen dira. Gipuzkoan oso maizkoa da.

33 - *Cynthia cardui* (Linnaeus, 1758)

Neurria: 54-58 mm.

Udaberritik udazkenara hiru belaunaldi ere izan ditzakete. Migratzaile handiak dira. Heldu gisa ematen dute negua. Beldarrek hainbat landare desberdin jan ditzakete: adibidez, Asteraceae-ak (*Carduus*, *Arctium* eta *Achillea*), Urticaceae-ak (*Urtica*) eta Malvaceae-ak (*Malva*). Gipuzkoan oso maizkoa da.

NYMPHALIDAE

28 - *Araschnia levana* (Linnaeus, 1758)

Tamaño: 34-38 mm.

Vuela en dos generaciones en mayo-junio (forma *levana*) y julio-septiembre (forma *prorsa*). Inverna como crisálida. Las orugas se alimentan de Urticaceae (*Urtica*).

Es poco frecuente en Gipuzkoa.

29 - *Nymphalis antiopa* (Linnaeus, 1758)

Tamaño: 60-66 mm.

Vuela en una sola generación de julio a septiembre. Inverna como adulto. Las hembras ya fecundadas pondrán los huevos en primavera. Las orugas se alimentan de Salicaceae (*Populus* y *Salix*) y Ulmaceae (*Ulmus*).

Es muy rara en Gipuzkoa.

30 - *Nymphalis polychloros* (Linnaeus, 1758)

Tamaño: 52-62 mm.

Vuela en una sola generación de julio a septiembre. Inverna como adulto para poner los huevos en primavera. Las orugas se alimentan de Ulmaceae (*Ulmus*) y Salicaceae (*Populus* y *Salix*).

Es poco frecuente en Gipuzkoa.

31 - *Inachis io* (Linnaeus, 1758)

Tamaño: 52-60 mm.

Vuela en una sola generación de julio a septiembre. Inverna como adulto para reaparecer en primavera. Las orugas se alimentan de Urticaceae (*Urtica*).

Es muy frecuente en Gipuzkoa.

32 - *Vanessa atalanta* (Linnaeus, 1758)

Tamaño: 56-62 mm.

Vuela en dos generaciones en mayo-junio y julio-septiembre. A veces efectúa migraciones. Inverna como adulto para poner los huevos en primavera. Las orugas se alimentan de Urticaceae (*Urtica*).

Es muy frecuente en Gipuzkoa.

33 - *Cynthia cardui* (Linnaeus, 1758)

Tamaño: 54-58 mm.

Puede tener hasta 3 generaciones de primavera a otoño. Es una gran migradora. Inverna como adulto. Las orugas pueden alimentarse de plantas muy variadas: Asteraceae (*Carduus*, *Arctium* y *Achillea*), Urticaceae (*Urtica*) y Malvaceae (*Malva*). Es muy frecuente en Gipuzkoa.



28 f. *levana*



28 f. *prorsa*



29



30



31



32



33

34 - ***Aglais urticae*** (Linnaeus, 1758)

Neurria: 44-50 mm.

Bi belaunaldi dituzte, bata maiatzetik ekainera eta bestea uztailetik irailera. Udaberrian berragertzen da, negua heldu modura igaro ondoren. Beldarrak Urticaceae-ak (*Urtica*) janez elikatzen dira. Gipuzkoan oso maizkoa da.

35 - ***Polygonia c-album*** (Linnaeus, 1758)

Neurria: 42-48 mm.

Bi belaunaldi dituzte, bata maiatzetik ekainera eta bestea uztailetik irailera. Udaberrian berragertzen dira negua heldu gisa eman ondoren. Beldarrak hainbat landare mota janez elika daitezke, adibidez Urticaceae-ak (*Urtica*), Salicaceae-ak (*Populus* eta *Salix*), Betulaceae-ak (*Corylus*) eta Rosaceae-ak (*Prunus*). Gipuzkoan maizkoa da.

36 - ***Argynnis paphia*** (Linnaeus, 1758)

Neurria: 56-68 mm.

Uztailetik irailera agertzen dira belaunaldi bakar batean. Jaio bezain laster, beldarrek hibernatu egiten dute eta udaberria iritsitakoan Violaceae-ak (*Viola*) eta Rosaceae-ak (*Rubus*) jaten jarraitzen dute. Gipuzkoan maizkoa da.

37 - ***Argynnis pandora*** (Denis & Schiffermüller, 1775)

Neurria: 66-78 mm.

Uztailetik abuztura aurki daitezke, belaunaldi bakar batean. Beldar gisa ematen dute negua. Violaceae-ak (*Viola*) janez elikatzen dira. Gipuzkoan oso arraroa da.

38 - ***Argynnis aglaja*** (Linnaeus, 1758)

Neurria: 48-58 mm.

Ekainetik abuztura ikus daitezke hegan, belaunaldi bat izaten dutelarik. Jaio bezain laster, beldarrek hibernatu egiten dute eta udaberria iristen denean Violaceae-ak (*Viola*) eta Polygonaceae-ak (*Polygonum*) janez jarraitzen dute garapena. Gipuzkoan maiztasun gutxikoa da.

39 - ***Argynnis adippe*** (Linnaeus, 1767)

Tamaño: 50-62 mm.

Ekainetik abuztura aurki daitezke, belaunaldi bakar batean. Arrautza gisa ematen dute negua. Beldarrak udaberrian jaiotzen dira eta Violaceae-ak (*Viola*) janez elikatzen dira. Gipuzkoan maiztasun gutxikoa da.

34 - ***Aglais urticae*** (Linnaeus, 1758)

Tamaño: 44-50 mm.

Vuela en dos generaciones en mayo-junio y julio-septiembre. Inverna como adulto para reaparecer en primavera. Las orugas se alimentan de Urticaceae (*Urtica*).

Es muy frecuente en Gipuzkoa.

35 - ***Polygonia c-album*** (Linnaeus, 1758)

Tamaño: 42-48 mm.

Vuela en dos generaciones en mayo-junio y julio-septiembre. Inverna como adulto para reaparecer en primavera. Las orugas pueden alimentarse de plantas muy variadas: Urticaceae (*Urtica*), Salicaceae (*Populus* y *Salix*), Betulaceae (*Corylus*) y Rosaceae (*Prunus*).

Es frecuente en Gipuzkoa.

36 - ***Argynnis paphia*** (Linnaeus, 1758)

Tamaño: 56-68 mm.

Vuela en una sola generación de julio a agosto. Nada más nacer, las pequeñas orugas invernan. Siguen alimentándose, en primavera, de Violaceae (*Viola*) y Rosaceae (*Rubus*).

Es frecuente en Gipuzkoa.

37 - ***Argynnis pandora*** (Denis & Schiffermüller, 1775)

Tamaño: 66-78 mm.

Vuela en una sola generación de julio a agosto. Inverna como oruga. Se alimentan de Violaceae (*Viola*).

Es muy rara en Gipuzkoa.

38 - ***Argynnis aglaja*** (Linnaeus, 1758)

Tamaño: 48-58 mm.

Vuela en una sola generación de junio a agosto. Nada más nacer, las pequeñas orugas invernan. Siguen alimentándose, en primavera, de Violaceae (*Viola*) y Polygonaceae (*Polygonum*).

Es poco frecuente en Gipuzkoa.

39 - ***Argynnis adippe*** (Linnaeus, 1767)

Tamaño: 50-62 mm.

Vuela en una sola generación de junio a agosto. Inverna como huevo. Las orugas nacen en primavera y se alimentan de Violaceae (*Viola*).

Es poco frecuente en Gipuzkoa.



34



35



35▼



36♂



36♀



37♂



37▼



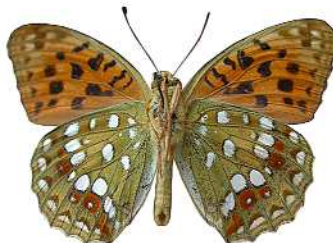
38♂



38▼



39♂



39▼

40 - *Issoria lathonia* (Linnaeus, 1758)

Neurria: 36-44 mm.

Udaberrri udazkena tartean hiru belaunaldi izan ditzakete. Oro har beldar gisa hibernatzen dute baina arrautza, krisalida edo heldu gisa igaro dezakete negua. Violaceae-ak (*Viola*) janez elikatzen dira.

Gipuzkoan maizkoa da.

41 - *Brenthis daphne* (Denis & Schiffermüller, 1775)

Neurria: 42-52 mm.

Ekainetik uztaiera agertzen dira, belaunaldi bakar batean. Beldar gisa ematen dute negua eta Rosaceae-ak (*Rubus*) eta Violaceae-ak (*Viola*) janez elikatzen dira.

Gipuzkoan maiztasun gutxikoa da.

42 - *Boloria selene* (Denis & Schiffermüller, 1775)

Neurria: 34-42 mm.

Bi belaunaldi dituzte, bata maiatzetik ekainera eta bestea uztailetik abuztura. Beldar gisa hibernatzen dute. Violaceae-ak (*Viola*) eta Rosaceae-ak (*Fragaria*) janez elikatzen dira.

Gipuzkoan maizkoa da.

43 - *Boloria euphrosyne* (Linnaeus, 1758)

Neurria: 36-44 mm.

Bi belaunaldi dituzte, bata maiatzetik ekainera eta bestea uztailetik abuztura. Beldarrek hibernatu egiten dute eta Violaceae-ak (*Viola*) eta Rosaceae-ak (*Fragaria*) janez elikatzen dira.

Gipuzkoan oso arraroa da.

44 - *Boloria dia* (Linnaeus, 1767)

Neurria: 30-35 mm.

Bi belaunaldi dituzte, bata maiatzetik ekainera eta bestea uztailetik abuztura. Beldar gisa ematen dute negua. Violaceae-ak (*Viola*), Rosaceae-ak (*Rubus*) eta Lamiaceae-ak (*Prunella*) janez elikatzen dira.

Gipuzkoan maizkoa da.

45 - *Melitaea cinxia* (Linnaeus, 1758)

Neurria: 34-40 mm.

Bi belaunaldi dituzte, bata maiatzetik ekainera eta bestea uztailetik abuztura. Beldarrek Plantaginaceae-ak (*Plantago*) janez elikatzen dira eta zetazko poltsa baten barruan, taldeka hibernatzen dute.

Gipuzkoan oso arraroa da.

46 - *Melitaea phoebe* (Denis & Schiffermüller, 1775)

Neurria: 38-46 mm.

Bi belaunaldi dituzte, bata maiatzetik ekainera eta bestea uztailetik abuztura. Beldar gisa ematen dute negua. Asteraceae-ak (*Centaurea*) eta Plantaginaceae-ak (*Plantago*) janez elikatzen dira.

Gipuzkoan maiztasun gutxikoa da.

40 - *Issoria lathonia* (Linnaeus, 1758)

Tamaño: 36-44 mm.

Puede tener hasta 3 generaciones de primavera a otoño. Inverna generalmente como oruga, pero puede hacerlo como huevo, crisálida o adulto. Las orugas se alimentan de Violaceae (*Viola*).

Es frecuente en Gipuzkoa.

41 - *Brenthis daphne* (Denis & Schiffermüller, 1775)

Tamaño: 42-52 mm.

Vuela en una sola generación de junio a julio. Las orugas invernan y se alimentan de Rosaceae (*Rubus*) y Violaceae (*Viola*).

Es poco frecuente en Gipuzkoa.

42 - *Boloria selene* (Denis & Schiffermüller, 1775)

Tamaño: 34-42 mm.

Vuela en dos generaciones en mayo-junio y julio-agosto. Invernan como oruga. Se alimentan de Violaceae (*Viola*) y Rosaceae (*Fragaria*).

Es frecuente en Gipuzkoa.

43 - *Boloria euphrosyne* (Linnaeus, 1758)

Tamaño: 36-44 mm.

Vuela en dos generaciones en mayo-junio y julio-agosto. Las orugas invernan y se alimentan de Violaceae (*Viola*) y Rosaceae (*Fragaria*).

Es muy rara en Gipuzkoa.

44 - *Boloria dia* (Linnaeus, 1767)

Tamaño: 30-35 mm.

Vuela en dos generaciones en mayo-junio y julio-agosto. Invernan como oruga. Se alimentan de Violaceae (*Viola*), Rosaceae (*Rubus*) y Lamiaceae (*Prunella*).

Es frecuente en Gipuzkoa.

45 - *Melitaea cinxia* (Linnaeus, 1758)

Tamaño: 34-40 mm.

Vuela en dos generaciones en mayo-junio y julio-agosto. Las orugas se alimentan de Plantaginaceae (*Plantago*) e invernan en grupos envueltos en una bolsa de seda.

Es muy rara en Gipuzkoa.

46 - *Melitaea phoebe* (Denis & Schiffermüller, 1775)

Tamaño: 38-46 mm.

Vuela en dos generaciones en mayo-junio y julio-agosto. Invernan como oruga. Se alimentan de Asteraceae (*Centaurea*) y Plantaginaceae (*Plantago*).

Es poco frecuente en Gipuzkoa.



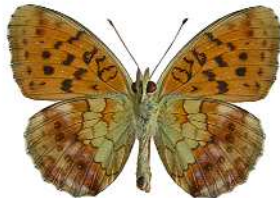
40



40▼



41



41▼



42



42▼



43

43▼



44

44▼



45



45▼



46



46▼

47 - *Melitaea athalia* (Rottemburg, 1775)

Neurria: 36-44 mm.

Bi belaunaldi dituzte, bata maiatzetik ekainera eta bestea uztailetik abuztura. Beldarrek Scrophulariaceae-ak (*Melampyrum*) janez elikatzen dira eta zetazko poltsa baten barruan, taldeka hibernatzen dute.

Gipuzkoan oso arraroa da.

48 - *Melitaea parthenoides* Keferstein, 1851

Neurria: 30-36 mm.

Bi belaunaldi dituzte, bata maiatzetik ekainera eta bestea uztailetik abuztura. Beldarrek hibernatu egiten dute eta Plantaginaceae-ak (*Plantago*) janez elikatzen dira.

Gipuzkoan oso maizkoa da.

49 - *Euphydryas aurinia* (Rottemburg, 1775)

Neurria: 32-44 mm.

Bi belaunaldi dituzte, bata maiatzetik ekainera eta bestea uztailetik abuztura. Beldarrek Plantaginaceae-ak (*Plantago*) janez elikatzen dira eta zetazko poltsa baten barruan, taldeka hibernatzen dute.

Gipuzkoan oso arraroa da.

50 - *Apatura iris* (Linnaeus, 1758)

Neurria: 62-72 mm.

Uztailetik abuztura ikus daitezke, belaunaldi bakar batean. Beldarrek negua, zetan bilduta, zuhaitz hosto batean ematen dute. Salicaceae-ak (*Salix* eta *Populus*) eta Betulaceae-ak (*Alnus*) janez elikatzen dira.

Gipuzkoan maiztasun gutxikoa da.

51 - *Apatura ilia* (Denis & Schiffermüller, 1775)

Neurria: 60-70 mm.

Uztailetik abuztura aurki ditzakegu, belaunaldi bakar batean. Beldarrek negua, zetan bilduta, zuhaitz hosto batean ematen dute. Salicaceae-ak (*Salix* eta *Populus*) eta Betulaceae-ak (*Alnus*) janez elikatzen dira.

Gipuzkoan oso arraroa da.

52 - *Limenitis camilla* (Linnaeus, 1764)

Neurria: 52-60 mm.

Maiatzetik ekainera aurki ditzakegu, belaunaldi bakar batean. Beldarrek negua, zetan bilduta, landarearen hosto batean ematen dute. Caprifoliaceae (*Lonicera*) janez elikatzen dira.

Gipuzkoan maiztasun gutxikoa da.

53 - *Limenitis reducta* (Staudinger, 1901)

Neurria: 46-54 mm.

Ekainetik uztaiera aurki ditzakegu, belaunaldi bakar batean. Beldarrek negua, zetan bilduta, landarearen hosto batean ematen dute. Caprifoliaceae (*Lonicera*) janez elikatzen dira.

Gipuzkoan oso arraroa da.

47 - *Melitaea athalia* (Rottemburg, 1775)

Tamaño: 36-44 mm.

Vuela en dos generaciones en mayo-junio y julio-agosto. Las orugas se alimentan de Scrophulariaceae (*Melampyrum*) e invernan en grupos dentro de una bolsa de seda.

Es muy rara en Gipuzkoa.

48 - *Melitaea parthenoides* Keferstein, 1851

Tamaño: 30-36 mm.

Vuela en dos generaciones en mayo-junio y julio-agosto. Las orugas invernan y se alimentan de Plantaginaceae (*Plantago*).

Es muy frecuente en Gipuzkoa.

49 - *Euphydryas aurinia* (Rottemburg, 1775)

Tamaño: 32-44 mm.

Vuela en dos generaciones en mayo-junio y agosto-septiembre. Las orugas se alimentan de Plantaginaceae (*Plantago*) e invernan en grupos dentro de una bolsa de seda.

Es muy rara en Gipuzkoa.

50 - *Apatura iris* (Linnaeus, 1758)

Tamaño: 62-72 mm.

Vuela en una sola generación de julio a agosto. Las orugas invernan envueltas con seda en una hoja del árbol. Se alimentan de Salicaceae (*Salix* y *Populus*) y Betulaceae (*Alnus*).

Es poco frecuente en Gipuzkoa.

51 - *Apatura ilia* (Denis & Schiffermüller, 1775)

Tamaño: 60-70 mm.

Vuela en una sola generación de julio a agosto. Las orugas invernan envueltas con seda en una hoja del árbol. Se alimentan de Salicaceae (*Salix* y *Populus*) y Betulaceae (*Alnus*).

Es muy rara en Gipuzkoa.

52 - *Limenitis camilla* (Linnaeus, 1764)

Tamaño: 52-60 mm.

Vuela en una sola generación de mayo a junio. Las orugas invernan envueltas con seda en una hoja de la planta. Se alimentan de Caprifoliaceae (*Lonicera*).

Es poco frecuente en Gipuzkoa.

53 - *Limenitis reducta* (Staudinger, 1901)

Tamaño: 46-54 mm.

Vuela en una sola generación de junio a julio. Las orugas invernan envueltas con seda en una hoja de la planta y se alimentan de Caprifoliaceae (*Lonicera*).

Es muy rara en Gipuzkoa.



47



47▼



48



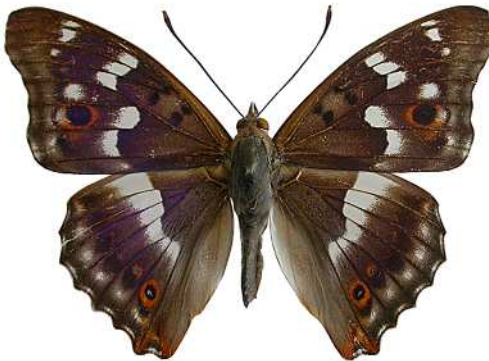
48▼



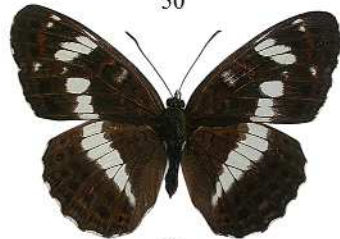
49



50



51



52



53

54 - ***Pararge aegeria*** (Linnaeus, 1758)

Neurria: 38-44 mm.

la urte osoan zehar ikus daitezke eta bi edo hiru belaunaldi izan ohi dituzte. Krisalida gisa ematen dute negua, baina batzuetan heldu modura ere igarotzen dute, gero udaberriari edota neguko egun eguzkitsuetan berragertzeko. Beldarrak Poaceae-ak (*Elymus* eta *Poa*) eta beste hainbat gramineo jenez elikatzen dira.

Gipuzkoan oso maizkoa da.

55 - ***Lasiommata megera*** (Linnaeus, 1767)

Neurria: 38-48 mm.

Bi belaunaldi dituzte, bata maiatzetik ekainera eta bestea uztailetik abuztura. Beldarrek hibernatu egiten dute eta gramineoak jenez elikatzen dira, hain zuzen ere, Poaceae-ak (*Bromus* eta *Poa*).

Gipuzkoan oso maizkoa da.

56 - ***Lasiommata maera*** (Linnaeus, 1758)

Neurria: 44-52 mm.

Bi belaunaldi dituzte, bata maiatzetik ekainera eta bestea uztailetik abuztura. Beldar gisa ematen dute negua. Poaceae familiako hainbat gramineo jenez elikatzen dira: *Lolium*, *Hordeum*, *Poa* eta *Festuca*.

Gipuzkoan oso maizkoa da.

57 - ***Coenonympha pamphilus*** (Linnaeus, 1758)

Neurria: 26-32 mm.

Bi belaunaldi dituzte, bata apiriletik maiatzera eta bestea uztailetik irailera. Beldarrek hibernatu egiten dute; Poaceae-ak (*Poa*) eta beste hainbat gramineo jenez elikatzen dira.

Gipuzkoan oso maizkoa da.

58 - ***Coenonympha arcania*** (Linnaeus, 1761)

Neurria: 30-36 mm.

Ekainetik abuztura aurki ditzakegu, belaunaldi bakar batean. Negua beldar gisa ematen dute. Poaceae familiako hainbat gramineo jaten dituzte: *Melica*, *Bromus*, *Festuca* eta *Poa*.

Gipuzkoan oso maizkoa da.

59 - ***Erebia euryale*** (Esper, [1805])

Neurria: 38-42 mm.

Uztailetik abuztura ikus daitezke hegan belaunaldi bakar batean. Beldarrek hibernatu egiten dute eta kasu batzuetan fase hau garatzeko bi urte behar izaten dituzte. Poaceae familiako gramineoak jenez elikatzen dira: *Festuca* eta *Milium*.

Gipuzkoan oso arraroa da.

54 - ***Pararge aegeria*** (Linnaeus, 1758)

Tamaño: 38-44 mm.

Vuela en dos o tres generaciones, prácticamente durante todo el año. Inverna como crisálida, pero a veces como adulto para reaparecer en primavera e incluso en invierno en días soleados. Las orugas se alimentan de Poaceae (*Elymus* y *Poa*) y otras gramíneas.

Es muy frecuente en Gipuzkoa.

55 - ***Lasiommata megera*** (Linnaeus, 1767)

Tamaño: 38-48 mm.

Vuela en dos generaciones en mayo-junio y julio-agosto. Las orugas invernan y se alimentan de gramíneas Poaceae (*Bromus* y *Poa*).

Es muy frecuente en Gipuzkoa.

56 - ***Lasiommata maera*** (Linnaeus, 1758)

Tamaño: 44-52 mm.

Vuela en dos generaciones en mayo-junio y julio-agosto. Inverna como oruga. Se alimentan de muy variadas gramíneas Poaceae (*Lolium*, *Hordeum*, *Poa* y *Festuca*).

Es muy frecuente en Gipuzkoa.

57 - ***Coenonympha pamphilus*** (Linnaeus, 1758)

Tamaño: 26-32 mm.

Vuela en dos generaciones en abril-mayo y julio-septiembre. Las orugas invernan y se alimentan de Poaceae (*Poa*) y otras gramíneas.

Es muy frecuente en Gipuzkoa.

58 - ***Coenonympha arcania*** (Linnaeus, 1761)

Tamaño: 30-36 mm.

Vuela en una sola generación de junio a agosto. Inverna como oruga. Se alimentan de muy variadas gramíneas Poaceae (*Melica*, *Bromus*, *Festuca* y *Poa*).

Es muy frecuente en Gipuzkoa.

59 - ***Erebia euryale*** (Esper, [1805])

Tamaño: 38-42 mm.

Vuela en una sola generación de julio a agosto. Las orugas invernan y a veces esta fase dura dos años. Se alimentan de gramíneas Poaceae (*Festuca* y *Milium*).

Es muy rara en Gipuzkoa.



54♂



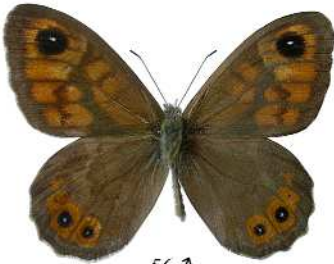
54♀



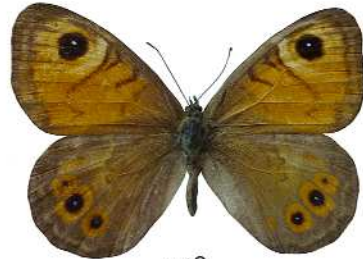
55♂



55♀



56♂



56♀



57♂



58♂



59♂

60 - ***Erebia epiphron*** (Knoch, 1783)

Neurria: 38-42 mm.

Uztaitetik abuztura aurki daitezke belaunaldi bakar batean. Beldarrek hibernatu egiten dute eta Poaceae familiako hainbat gramineo jan ohi dituzte: *Festuca* eta *Poa*.

Gipuzkoan oso arraroa da.

61 - ***Erebia meolans*** (Prunner, 1789)

Neurria: 40-44 mm.

Ekainetik abuztura egin ohi dute hegan, belaunaldi bakar batean. Beldarrek hibernatu egiten dute eta fase hau garatzeko bi urte behar izaten dituzte batzuetan. Poaceae (*Festuca* eta *Poa*) eta hainbat gramineo gehiago janean elikatzen dira.

Gipuzkoan oso maizkoa da.

62 - ***Maniola jurtina*** (Linnaeus, 1758)

Neurria: 44-50 mm.

Maiatzetik irailera ikus daitezke belaunaldi bakar batean. Beldarrek, jaten duten landarearen sustrai artean ezkatututa ematen dute negua. Poaceae familiako gramineoak (*Poa*) janean elikatzen dira.

Gipuzkoan oso maizkoa da.

63 - ***Aphantopus hyperantus*** (Linnaeus, 1758)

Neurria: 40-46 mm.

Ekainetik abuztura agertzen dira belaunaldi bakar batean. Beldarrek hibernatu egiten dute eta Poaceae familiako hainbat gramineo janean elikatzen dira (*Poa*, *Milium*, etab.) eta Cyperaceae-ak (*Carex*).

Gipuzkoan oso maizkoa da.

64 - ***Pyronia tithonus*** (Linnaeus, 1771)

Neurria: 36-40 mm.

Ekainetik abuztura ikus daitezke hegan belaunaldi bakar batean. Beldarrek jaiotze eta berehala hibernatu egiten dute. Udaberria iristen denean jarraitzen dute berriz elikatzen, Poaceae-ak (*Milium* eta *Poa*) eta Rosaceae-ak (*Rubus*) janean.

Gipuzkoan oso maizkoa da.

65 - ***Melanargia galathea*** (Linnaeus, 1758)

Neurria: 46-54 mm.

Ekainetik abuztura aurki ditzakegu belaunaldi bakar batean. Beldarrek hibernatu egiten dute eta Poaceae familiako hainbat gramineo janean elikatzen dira: *Bromus*, *Festuca*, *Poa*, *Dactylis* eta *Phleum*.

Gipuzkoan oso maizkoa da.

60 - ***Erebia epiphron*** (Knoch, 1783)

Tamaño: 38-42 mm.

Vuela en una sola generación de julio a agosto. Las orugas invernan y se alimentan de muy variadas gramíneas Poaceae (*Festuca* y *Poa*).

Es muy rara en Gipuzkoa.

61 - ***Erebia meolans*** (Prunner, 1789)

Tamaño: 40-44 mm.

Vuela en una sola generación de junio a agosto. Las orugas invernan y a veces esta fase dura dos años. Se alimentan de Poaceae (*Festuca* y *Poa*) y otras gramíneas.

Es muy frecuente en Gipuzkoa.

62 - ***Maniola jurtina*** (Linnaeus, 1758)

Tamaño: 44-50 mm.

Vuela en una sola generación de mayo a septiembre. Las orugas invernan escondidas entre las raíces de su planta nutricia. Se alimentan de gramíneas Poaceae (*Poa*).

Es muy frecuente en Gipuzkoa.

63 - ***Aphantopus hyperantus*** (Linnaeus, 1758)

Tamaño: 40-46 mm.

Vuela en una sola generación de junio a agosto. Las orugas invernan y se alimentan de muy variadas gramíneas Poaceae (*Poa*, *Milium*, etc) y de Cyperaceae (*Carex*).

Es muy frecuente en Gipuzkoa.

64 - ***Pyronia tithonus*** (Linnaeus, 1771)

Tamaño: 36-40 mm.

Vuela en una sola generación de junio a agosto. Nada más nacer las pequeñas orugas invernan. Siguen alimentándose, en primavera, de gramíneas Poaceae (*Milium* y *Poa*) y de Rosaceae (*Rubus*).

Es muy frecuente en Gipuzkoa.

65 - ***Melanargia galathea*** (Linnaeus, 1758)

Tamaño: 46-54 mm.

Vuela en una sola generación de junio a agosto. Las orugas invernan y se alimentan de muy variadas gramíneas Poaceae (*Bromus*, *Festuca*, *Poa*, *Dactylis* y *Phleum*).

Es muy frecuente en Gipuzkoa.



60



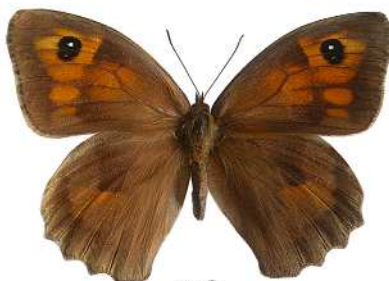
61♂



61♀



62♂



62♀



63♂



63▼



64♂



64♀



65♂

66 - **Melanargia lachesis** (Hübner, 1790)

Neurria: 50-56 mm.

Ekainetik abuztura egin ohi dute hegan, belaunaldi bakar batean. Beldar gisa ematen dute negua. Poaceae familiako gramineo anitz jenez elikatzen dira: *Bromus*, *Festuca*, *Poa*, *Dactylis* eta *Phleum*. Gipuzkoan oso arraroa da.

67 - **Hipparchia fagi** (Linnaeus, 1763)

Neurria: 64-70 mm.

Ekainetik abuztura ikus daitezke, belaunaldi bakar batean. Beldarrek hibernatu egiten dute eta Poaceae familiako *Holcus*, *Festuca*, *Brachypodium* eta beste hainbat gramineo jenez elikatzen dira. Gipuzkoan oso arraroa da.

68 - **Hipparchia alcyone** (Denis & Schiffermüller, 1775)

Neurria : 52-68 mm.

Ekainetik abuztura aurki ditzakegu, belaunaldi bakar batean. Beldar gisa ematen dute negua eta Poaceae familiako gramineo anitz jenez elikatzen dira: *Holcus*, *Poa*, *Brachypodium* eta *Festuca*. Gipuzkoan maiztasun gutxikoa da.

69 - **Hipparchia semele** (Linnaeus, 1758)

Neurria: 50-56 mm.

Uztailetik irailera egin ohi dute hegan, belaunaldi bakar batean. Beldar fasean hibernatzen dute. Poaceae familiako hainbat gramineo jenez elikatzen dira: *Festuca*, *Poa*, *Brachypodium* eta *Aira*. Gipuzkoan oso arraroa da.

70 - **Minois dryas** (Scopoli, 1763)

Neurria: 54-60 mm.

Uztailetik abuztura agertzen dira, belaunaldi bakar batean. Beldarrek hibernatu egiten dute; Poaceae-ak (*Avena*, *Poa* eta *Brachypodium*) eta beste zenbait gramineo jenez elikatzen dira. Gipuzkoan maiztasun gutxikoa da.

71 - **Arethusana arethusa** (Denis & Schiffermüller, 1775)

Neurria: 44-50 mm.

Uztailetik irailera egiten dute hegan, belaunaldi bakar batean. Beldar gisa ematen dute negua. Poaceae familiako hainbat gramineo jenez elikatzen dira: *Festuca*, *Poa*, *Lolium* eta *Dactylis*. Gipuzkoan maiztasun gutxikoa da.

66 - **Melanargia lachesis** (Hübner, 1790)

Tamaño: 50-56 mm.

Vuela en una sola generación de junio a agosto. Inverna como oruga. Se alimenta de muy variadas gramíneas Poaceae (*Bromus*, *Festuca*, *Poa*, *Dactylis* y *Phleum*). Es muy rara en Gipuzkoa.

67 - **Hipparchia fagi** (Linnaeus, 1763)

Tamaño: 64-70 mm.

Vuela en una sola generación de junio a agosto. Las orugas invernan y se alimentan de gramíneas Poaceae (*Holcus*, *Festuca*, *Brachypodium* y otras). Es muy rara en Gipuzkoa.

68 - **Hipparchia alcyone** (Denis & Schiffermüller, 1775)

Tamaño: 52-68 mm.

Vuela en una sola generación de junio a agosto. Las orugas invernan y se alimentan de muy variadas gramíneas Poaceae (*Holcus*, *Poa*, *Brachypodium* y *Festuca*). Es poco frecuente en Gipuzkoa.

69 - **Hipparchia semele** (Linnaeus, 1758)

Tamaño: 50-56 mm.

Vuela en una sola generación de julio a septiembre. Inverna como oruga. Se alimenta de muy variadas gramíneas Poaceae (*Festuca*, *Poa*, *Brachypodium* y *Aira*). Es muy rara en Gipuzkoa.

70 - **Minois dryas** (Scopoli, 1763)

Tamaño: 54-60 mm.

Vuela en una sola generación de julio a agosto. Las orugas invernan y se alimentan de gramíneas Poaceae (*Avena*, *Poa*, *Brachypodium* y otras). Es poco frecuente en Gipuzkoa.

71 - **Arethusana arethusa** (Denis & Schiffermüller, 1775)

Tamaño: 44-50 mm.

Vuela en una sola generación de julio a septiembre. Inverna como oruga. Se alimenta de muy variadas gramíneas Poaceae (*Festuca*, *Poa*, *Lolium* y *Dactylis*). Es poco frecuente en Gipuzkoa.



66♂



67♂



67♀



67▼



68♂



68♀



68▼



69♂



69♀



71♂



70♂



70♀



71♀

LYCAENIDAE

72 - *Thecla betulae* (Linnaeus, 1758)

Neurria: 34-38 mm.

Abuztutik urriera aurki daitezke, belaunaldi bakar batean. Hiru bat hilabetez bizi ohi dira heldu gisa lizenido hauek, hori dela eta bizi luzeena dutenetaoak dira. Arrautza modura igarotzen dute negua. Beldarrek Rosaceae-ak (*Prunus*) eta Betulaceae-ak (*Betula*) jaten dituzte. Gipuzkoan oso arraroa da.

73 - *Thecla quercus* (Linnaeus, 1758)

Neurria: 24-30 mm.

Ekainetik uztaiera agertzen dira, belaunaldi bakar batean. Zuhaitzen adaburuetan pausatzeko ohitura dute. Arrautz gisa hibernatzen dute. Beldarrek Fagaceae familiako zuhaitz hostoak jaten dituzte: *Quercus*, hain zuzen. Gipuzkoan oso arraroa da.

74 - *Laeosopis roboris* (Esper, [1793])

Neurria: 24-32 mm.

Ekainetik uztaiera egin ohi dute hegan, belaunaldi bakar batean. Arrautza fasean hibernatzen dute. Beldarrak udaberrian jaiotzen dira eta ondoren Oleaceae-ak (*Fraxinus*) janez elikatzen dira. Gipuzkoan oso arraroa da.

75 - *Satyrrium w-album* (Knoch, 1792)

Neurria: 30-32 mm.

Ekainetik uztaiera ikus daitezke, belaunaldi bakar batean. Negua arrautza modura ematen dute. Beldarrek Ulmaceae-ak (*Ulmus*), Betulaceae-ak (*Alnus*), Tiliaceae-ak (*Tilia*) eta Fagaceae-ak (*Quercus*) janez elikatzen dira. Gipuzkoan oso arraroa da.

76 - *Satyrrium ilicis* (Esper, 1779)

Neurria: 32-36 mm.

Ekainetik uztaiera aurki daitezke, belaunaldi bakar batean. Arrautza fasean ematen dute negua. Beldarrak udaberrian jaiotzen dira eta Fagaceae familiako *Quercus*-ak janez elikatzen dira. Gipuzkoan maiztasun gutxikoa da.

77 - *Satyrrium esculi* (Hübner, [1806])

Neurria: 30-34 mm.

Ekainetik uztaiera agertzen dira, belaunaldi bakar batean. Arrautza gisa ematen dute negua. Beldarrak Fagaceae familiako *Quercus*-ak janez elikatzen dira. Gipuzkoan oso arraroa da.

LYCAENIDAE

72 - *Thecla betulae* (Linnaeus, 1758)

Tamaño: 34-38 mm.

Vuela en una sola generación de agosto a octubre. Es uno de los licénidos que más tiempo vive como adulto, tres meses. Inverna como huevo. Las orugas se alimentan de Rosaceae (*Prunus*) y Betulaceae (*Betula*). Es muy rara en Gipuzkoa.

73 - *Thecla quercus* (Linnaeus, 1758)

Tamaño: 24-30 mm.

Vuela en una sola generación de junio a julio. Acostumbra a posarse en las copas de los árboles. Inverna como huevo. Las orugas se alimentan de Fagaceae (*Quercus*). Es muy rara en Gipuzkoa.

74 - *Laeosopis roboris* (Esper, [1793])

Tamaño: 24-32 mm.

Vuela en una sola generación de junio a julio. Inverna como huevo. Las orugas nacen en primavera y se alimentan de hojas de Oleaceae (*Fraxinus*). Es muy rara en Gipuzkoa.

75 - *Satyrrium w-album* (Knoch, 1792)

Tamaño: 30-32 mm.

Vuela en una sola generación de junio a julio. Inverna como huevo. Las orugas se alimentan de Ulmaceae (*Ulmus*), Betulaceae (*Alnus*), Tiliaceae (*Tilia*) y Fagaceae (*Quercus*). Es muy rara en Gipuzkoa.

76 - *Satyrrium ilicis* (Esper, 1779)

Tamaño: 32-36 mm.

Vuela en una sola generación de junio a julio. Inverna como huevo. Las orugas nacen en primavera y se alimentan de hojas de Fagaceae (*Quercus*). Es poco frecuente en Gipuzkoa.

77 - *Satyrrium esculi* (Hübner, [1806])

Tamaño: 30-34 mm.

Vuela en una sola generación de junio a julio. Inverna como huevo. Las orugas se alimentan de Fagaceae (*Quercus*). Es muy rara en Gipuzkoa.



72♀



72▼



73♂



73♀



74♂



74▼



75♂



75▼



76♀



77♂



77▼

78 - *Satyrrium acaciae* (Fabricius, 1787)

Neurria: 28-32 mm.

Ekainetik uztaiera ikus ditzakegu hegan, belaunaldi bakar batean. Negua arrautza fasean ematen dute. Beldarrak udaberriaren jaiotzen dira eta Rosaceae familiako *Prunus*-ak eta Fagaceae familiako *Quercus*-ak janez elikatzen dira. Gipuzkoan oso arraroa da.

79 - *Callophrys rubi* (Linnaeus, 1758)

Neurria: 26-30 mm.

Maiatzetik ekainera aurki daiteke, belaunaldi bakar batean. Beldar gisa ematen dute negua. Fabaceae familiako hainbat landare janez elika daitezke: *Medicago*, *Genista* eta *Cytisus*. Gipuzkoan oso arraroa da.

80 - *Lycaena phlaeas* (Linnaeus, 1761)

Neurria: 24-30 mm.

Bi belaunaldi dituzte, bata apiriletik ekainera eta bestea uztailetik irailera. Beldarrek hibernatu egiten dute eta Polygonaceae-ak (*Rumex* eta *Polygonum*) janez elikatzen dira. Gipuzkoan maizkoa da.

81 - *Lycaena tityrus* (Poda, 1761)

Neurria: 28-32 mm.

Bi belaunaldi dituzte, bata apiriletik ekainera eta bestea uztailetik irailera. Bigarren belaunaldiko beldarrak dira hibernetzen dutenak. Gero udaberriaren Polygonaceae familiako *Rumex*-ak eta *Polygonum*-ak janez elikatzen dira. Gipuzkoan maizkoa da.

82 - *Lycaena alciphron* (Rottemburg, 1775)

Neurria: 30-36 mm.

Ekainetik uztaiera ikus ditzakegu hegan, belaunaldi bakar batean. Beldar gisa ematen dute negua. Polygonaceae-ak (*Rumex* eta *Polygonum*) janez elikatzen dira. Gipuzkoan oso arraroa da.

83 - *Lampides boeticus* (Linnaeus, 1767)

Neurria: 30-36 mm.

Maiatzetik irailera bi edo hiru belaunaldi izan ditzakete. Arrautza, beldar edo krisalida modura hiberna dezakete. Beldarrek Fabaceae familiako *Ulex* eta *Genista* janez elikatzen dira. Gipuzkoan maizkoa da.

84 - *Cacyreus marshalli* (Butler, [1898])

Neurria: 24-30 mm.

Udaberritik udazkenera hainbat belaunaldi dituzte. Gure balkoietakako geranioen izurrite dira. Beldar edo krisalida gisa ematen dute negua. Geraniaceae-ak (*Pelargonium* eta *Geranium*) jaten dituzte. Gipuzkoan oso maizkoa da.

78 - *Satyrrium acaciae* (Fabricius, 1787)

Tamaño: 28-32 mm.

Vuela en una sola generación de junio a julio. Inverna como huevo. Las orugas nacen en primavera y se alimentan de Rosaceae (*Prunus*) y Fagaceae (*Quercus*). Es muy rara en Gipuzkoa.

79 - *Callophrys rubi* (Linnaeus, 1758)

Tamaño: 26-30 mm.

Vuela en una sola generación de mayo a junio. Inverna como oruga. Puede alimentarse de variedad de plantas Fabaceae (*Medicago*, *Genista* y *Cytisus*). Es muy rara en Gipuzkoa.

80 - *Lycaena phlaeas* (Linnaeus, 1761)

Tamaño: 24-30 mm.

Vuela en dos generaciones en abril-junio y julio-septiembre. Las orugas invernan y se alimentan de Polygonaceae (*Rumex* y *Polygonum*). Es frecuente en Gipuzkoa.

81 - *Lycaena tityrus* (Poda, 1761)

Tamaño: 28-32 mm.

Vuela en dos generaciones en abril-junio y julio-septiembre. Las orugas de la 2ª generación invernan. En primavera se alimentan de Polygonaceae (*Rumex* y *Polygonum*). Es frecuente en Gipuzkoa.

82 - *Lycaena alciphron* (Rottemburg, 1775)

Tamaño: 30-36 mm.

Vuela en una sola generación de junio a julio. Inverna como oruga. Se alimenta de Polygonaceae (*Rumex* y *Polygonum*). Es muy rara en Gipuzkoa.

83 - *Lampides boeticus* (Linnaeus, 1767)

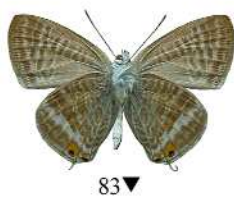
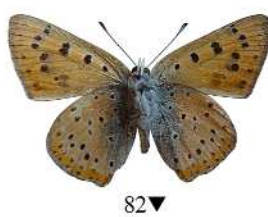
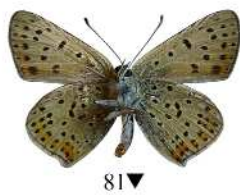
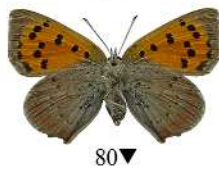
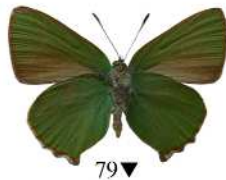
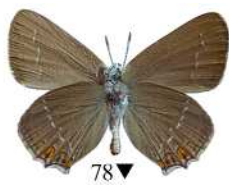
Tamaño: 30-36 mm.

Vuela en dos o tres generaciones de mayo a septiembre. Puede invernar como huevo, oruga o crisálida. Las orugas se alimentan de Fabaceae (*Ulex* y *Genista*). Es frecuente en Gipuzkoa.

84 - *Cacyreus marshalli* (Butler, [1898])

Tamaño: 24-30 mm.

Tiene varias generaciones de primavera a otoño. Es plaga de los geranios de los balcones. Inverna como oruga o crisálida. Se alimenta de Geraniaceae (*Pelargonium* y *Geranium*). Es muy frecuente en Gipuzkoa.



85 - **Leptotes pirithous** (Linnaeus, 1767)

Neurria: 24-28 mm.

Bi belaunaldi dituzte, bata apiriletik maiatzera eta bestea ekainetik abuztura. Beldarrek hibernatu egiten dute eta Fabaceae familiako *Medicago*-ak eta *Mellilotus*-ak janez elikatzen dira. Gipuzkoan oso arraroa da.

86 - **Cupido minimus** (Fuessly, 1775)

Neurria: 20-24 mm.

Bi belaunaldi dituzte, bata maiatzetik ekainera eta bestea uztailetik abuztura. Beldar gisa hibernatzen dute. Fabaceae familiako *Trifolium*, *Anthyllis* eta *Coronilla* janez elikatzen dira. Gipuzkoan maiztasun gutxikoa da.

87 - **Cupido argiades** (Pallas, 1771)

Neurria: 20-30 mm.

Bi belaunaldi dituzte, bata apiriletik ekainera eta bestea uztailetik abuztura. Beldarrek hibernatu egiten dute eta Fabaceae-ak (*Trifolium*, *Lotus* eta *Medicago*) janez elikatzen dira. Gipuzkoan maizkoa da.

88 - **Celastrina argiolus** (Linnaeus, 1758)

Neurria: 24-30 mm.

Bi belaunaldi dituzte, bata apiriletik ekainera eta bestea uztailetik irailera. Beldar gisa ematen du negua. Araliaceae-ak (*Hedera*), Asteraceae-ak (*Arctium*) eta Celastraceae-ak (*Euonymus*) janez elikatzen dira. Gipuzkoan oso maizkoa da.

89 - **Glaucopsyche alexis** (Poda, 1761)

Neurria: 26-34 mm.

Maiatzetik uztailera egin ohi dute hegan, belaunaldi bakar batean. Beldarrek hibernatu egiten dute eta Fabaceae familiako lekadunak (*Medicago*, *Cytisus* eta *Vicia*) janez elikatzen dira. Gipuzkoan maiztasun gutxikoa da.

90 - **Glaucopsyche melanops** (Boisduval, [1828])

Neurria: 22-30 mm.

Maiatzetik uztailera ikus daitezke, belaunaldi bakar batean. Beldar gisa ematen dute negua. Fabaceae familiako lekadunak janez elikatzen dira, adibidez, *Dorycnium*, *Lotus* eta *Genista*. Gipuzkoan oso arraroa da.

91 - **Maculinea alcon** (Denis & Schiffmüller, 1775)

Neurria: 34-38 mm.

Uztailetik abuztura aurki ditzakegu, belaunaldi bakar batean. Beldarrek inurri habietan ematen dute negua. Gentianaceae familiako *Gentiana*-k janez elikatzen dira. Gipuzkoan oso arraroa da.

85 - **Leptotes pirithous** (Linnaeus, 1767)

Tamaño: 24-28 mm.

Vuela en dos generaciones en abril-mayo y junio-agosto. Las orugas invernan y se alimentan de Fabaceae (*Medicago* y *Mellilotus*). Es muy rara en Gipuzkoa.

86 - **Cupido minimus** (Fuessly, 1775)

Tamaño: 20-24 mm.

Vuela en dos generaciones en mayo-junio y julio-agosto. Inverna como oruga. Se alimenta de Fabaceae (*Trifolium*, *Anthyllis* y *Coronilla*). Es poco frecuente en Gipuzkoa.

87 - **Cupido argiades** (Pallas, 1771)

Tamaño: 20-30 mm.

Vuela en dos generaciones en abril-junio y julio-agosto. Las orugas invernan y se alimentan de Fabaceae (*Trifolium*, *Lotus* y *Medicago*). Es frecuente en Gipuzkoa.

88 - **Celastrina argiolus** (Linnaeus, 1758)

Tamaño: 24-30 mm.

Vuela en dos generaciones en abril-junio y julio-septiembre. Inverna como oruga. Se alimenta de Araliaceae (*Hedera*), Asteraceae (*Arctium*) y Celastraceae (*Euonymus*). Es muy frecuente en Gipuzkoa.

89 - **Glaucopsyche alexis** (Poda, 1761)

Tamaño: 26-34 mm.

Vuela en una sola generación de mayo a julio. Las orugas invernan y se alimentan de leguminosas Fabaceae (*Medicago*, *Cytisus* y *Vicia*). Es poco frecuente en Gipuzkoa.

90 - **Glaucopsyche melanops** (Boisduval, [1828])

Tamaño: 22-30 mm.

Vuela en una sola generación de mayo a julio. Las orugas invernan. Se alimentan de leguminosas Fabaceae (*Dorycnium*, *Lotus* y *Genista*). Es muy rara en Gipuzkoa.

91 - **Maculinea alcon** (Denis & Schiffmüller, 1775)

Tamaño: 34-38 mm.

Vuela en una sola generación de julio a agosto. Las orugas invernan con hormigas. Se alimentan de Gentianaceae (*Gentiana*). Es muy rara en Gipuzkoa.



85♂



85▼



86



86▼



87♂



87▼



88♂



88▼



89♀



89▼



90♂



90♀



90▼



91♂



91♀



91▼

92 - **Maculinea arion** (Linnaeus, 1758)

Neurria: 32-38 mm.

Uztailetik abuztura ikus ditzakegu hegan, belaunaldi bakar batean. Beldarrek inurri habietan hibernatzen dute. Lamiaceae-ak (*Thymus* eta *Origanum*) jenez elikatzen dira. Gipuzkoan oso arraroa da.

93 - **Plebejus argus** (Linnaeus, 1758)

Neurria: 24-30 mm.

Ekainetik uztailera aurki ditzakegu, belaunaldi bakar batean. Beldarrek hibernatu egiten dute eta Fabaceae familiako *Ulex*-ak eta *Trifolium*-ak jenez elikatzen dira. Gipuzkoan oso maizkoa da.

94 - **Aricia montensis** Verity, 1928

Neurria: 24-28 mm.

Bi belaunaldi dituzte, bata maiatzetik ekainera eta bestea uztailetik abuztura. Beldar gisa ematen dute negua. Geraniaceae-ak (*Erodium*) jenez elikatzen dira. Gipuzkoan maiztasun gutxikoa da.

95 - **Aricia cramera** Eschscholtz, 1821

Neurria: 22-26 mm.

Bi belaunaldi dituzte, bata maiatzetik ekainera eta bestea uztailetik abuztura. Beldarrek hibernatu egiten dute eta Geraniaceae familiako *Erodium*-ak jenez elikatzen dira. Gipuzkoan oso arraroa da.

96 - **Polyommatus dorylas** (Fruhstorfer, 1910)

Neurria: 30-34 mm.

Uztailetik abuztura ikus daitezke hegan, belaunaldi bakar batean. Beldar modura ematen dute negua. Fabaceae-ak (*Anthyllis* eta *Trifolium*) eta beste zenbait lekadun jenez elikatzen dira. Gipuzkoan maiztasun gutxikoa da.

97 - **Polyommatus coridon** (Poda, 1761)

Neurria: 30-36 mm.

Uztailetik abuztura egin ohi dute hegan, belaunaldi bakar batean. Beldarrek hibernatu egiten dute. Fabaceae familiako lekadunak jenez elikatzen dira, hain zuzen ere, *Hippocrepis*-ak jenez. Gipuzkoan maizkoa da.

98 - **Polyommatus icarus** (Rottemburg, 1775)

Neurria: 28-36 mm.

Bi belaunaldi dituzte, bata apiriletik ekainera eta bestea uztailetik irailera. Beldar gisa ematen dute negua. Fabaceae-ak (*Lotus*, *Medicago* eta *Ononis*) eta beste hainbat lekadun jenez elikatzen dira. Gipuzkoan oso maizkoa da.

92 - **Maculinea arion** (Linnaeus, 1758)

Tamaño: 32-38 mm.

Vuela en una sola generación de julio a agosto. Las orugas invernan con hormigas. Se alimentan de Lamiaceae (*Thymus* y *Origanum*). Es muy rara en Gipuzkoa.

93 - **Plebejus argus** (Linnaeus, 1758)

Tamaño: 24-30 mm.

Vuela en una sola generación de junio a julio. Las orugas invernan y se alimentan de leguminosas Fabaceae (*Ulex* y *Trifolium*). Es muy frecuente en Gipuzkoa.

94 - **Aricia montensis** Verity, 1928

Tamaño: 24-28 mm.

Vuela en dos generaciones en mayo-junio y julio-agosto. Inverna como oruga. Se alimenta de Geraniaceae (*Erodium*). Es poco frecuente en Gipuzkoa.

95 - **Aricia cramera** Eschscholtz, 1821

Tamaño: 22-26 mm.

Vuela en dos generaciones en mayo-junio y julio-agosto. Las orugas invernan y se alimentan de Geraniaceae (*Erodium*). Es muy rara en Gipuzkoa.

96 - **Polyommatus dorylas** (Fruhstorfer, 1910)

Tamaño: 30-34 mm.

Vuela en una sola generación de julio a agosto. Inverna como oruga. Se alimenta de Fabaceae (*Anthyllis* y *Trifolium*) y otras leguminosas. Es poco frecuente en Gipuzkoa.

97 - **Polyommatus coridon** (Poda, 1761)

Tamaño: 30-36 mm.

Vuela en una sola generación de julio a agosto. Inverna como oruga. Se alimenta de leguminosas Fabaceae (*Hippocrepis*). Es frecuente en Gipuzkoa.

98 - **Polyommatus icarus** (Rottemburg, 1775)

Tamaño: 28-36 mm.

Vuela en dos generaciones en abril-junio y julio-septiembre. Inverna como oruga. Se alimenta de Fabaceae (*Lotus*, *Medicago* y *Ononis*) y otras leguminosas. Es muy frecuente en Gipuzkoa.



92 ♀



92 ▼



93 ♂



93 ▼



94



94 ▼



95 ♂



95 ▼



96 ♂



96 ♀



96 ▼



97 ♂



97 ♀



97 ▼



98 ♂



98 ♀



98 ▼

Oharpenak / Observaciones

García-Barros *et al.* (2004) jarraitu da espezieen nomenklatura eta antolaketakarako. Para la nomenclatura y ordenación de las especies se ha seguido a García-Barros *et al.* (2004).

Eskertza / Agradecimiento

Eli Insausti, Iñaki Mezquita eta Xanti Pagola.

Bibliografia / Bibliografía

AIZPURU I., ASEGINOLAZA C., URIBE-ECHEBARRIA P.M., URRUTIA P., ZORRAKIN I. 1999. *Claves ilustradas de la Flora del País Vasco y territorios limítrofes*. Eusko Jaurlaritzaren Argitalpen Zerbitzu Nagusia / Servicio Central de Publicaciones del Gobierno Vasco. Nekazaritza eta Arrantza Saila / Departamento de Agricultura y Pesca. Vitoria-Gasteiz.

ASEGINOLAZA C., GÓMEZ D., LIZAUZ X., MONTSERRAT G., MORANTE G., SALAVERRIA M.R., URIBE-ECHEBARRIA P.M., ALEJANDRE J.A. 1984. *Araba, Bizkaia eta Gipuzkoako Landare Katalogoa / Catálogo Florístico de Álava, Vizcaya y Guipúzcoa*. Ingurugiro Sailordetza / Viceconsejería de Medio Ambiente. Eusko Jaurlaritza / Gobierno Vasco. Vitoria-Gasteiz.

GARCÍA-BARROS E., MUNGUIRA M.L., MARTÍN CANO J., ROMO BENITO H., GARCÍA-PEREIRA P., MARAVALHAS E.S. 2004. *Atlas de las mariposas diurnas de la Península Ibérica e islas Baleares (Lepidoptera: Papilionoidea & Hesperioidea)*. Monografías S.E.A. 11. Sociedad Entomológica Aragonesa. Zaragoza.

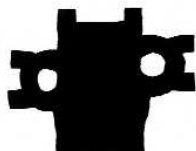
GÓMEZ DE AIZPÚRUA C. 1974. *Catálogo de los Lepidópteros que integran la Colección Científica del Norte de España*. Ediciones de la Caja de Ahorros Provincial de Guipúzcoa. Donostia.

GÓMEZ DE AIZPÚRUA C. 1977. *Atlas provisional Lepidópteros del norte de España. Distribución geográfica. Programa U.T.M. (Lepidoptera: Papilionoidea, Hesperioidea, Zygaenoidea)*. Tomo I. Diputación Foral de Álava. Vitoria-Gasteiz.

GÓMEZ DE AIZPÚRUA C. 1988. *Atlas provisional de los Lepidópteros de la zona norte. Distribución geográfica. Programa U.T.M. (Lepidoptera: Rhopalocera)*. Tomo III. Eusko Jaurlaritzaren Argitalpen Zerbitzu Nagusia / Servicio Central de Publicaciones del Gobierno Vasco. Nekazaritza eta Arrantzu Saila / Departamento de Agricultura y Pesca. Vitoria-Gasteiz.

GÓMEZ DE AIZPÚRUA C., MEZQUITA I. 2007. *Tximeletak Gipuzkoan / Mariposas en Gipuzkoa*. Gipuzkoa Donostia Kutxa-ko Gaztetxoan Elkarte / Club Juvenil de Kutxa Caja Gipuzkoa San Sebastián. Donostia.

MEZQUITA I. 2006. *Tximeleten atzetik / Tras las Mariposas*. Eusko Jaurlaritzaren Argitalpen Zerbitzu Nagusia / Servicio Central de Publicaciones del Gobierno Vasco. Ingurumen eta Lurralde Antolamendu Saila / Departamento de Medio Ambiente y Ordenación del Territorio. Vitoria-Gasteiz.



kutxa

