

Gipuzkoako Entomologia Elkarte  
Asociación Gipuzkoana de Entomología

# Heteropterus

ISSN: 1576-1819

Nº 20 Zkia. - Julio 2008 Uztaila



Una mosca  
salta siempre  
al revés  
cuando  
intentas golpearla.



Labezomorro batek  
48 orduz  
iraun dezake  
bizirik  
izozkailu batean.

La oruga de la mariposa  
costarricense *Eudocima colubra*  
tiene una particularidad fuera  
de lo común. Si la sorprenden  
en la corteza de los árboles,  
se lanza al árbol más cercano  
volando rápidamente  
gracias a sus brillantes alas  
traseras amarillas, las cuales  
tiene escondidas normalmente.



Thailandia iparraldean,  
errinozero kakalardo arren arteko  
borrokak antolatzen dituzte. Aurkaria  
hiltzen duena  
izaten da irabazlea.



**Argitaratzailea / Edita:**  
Gipuzkoako Entomologia  
Elkartea - Asociación  
Gipuzkoana de Entomología

**Lege-gordailua / Depósito  
legal:**  
SS - 1.378/99

**ISSN:** 1576-1819

**Erredakzio taldea /  
Comité de redacción:**  
Pedro Ayerbe  
Mónica Menéndez  
Arantza Oyarbide  
Faustino Uranga  
Imanol Zabalegui

**Azalaren diseinua / Diseño de  
la portada:**  
Faustino Uranga

**Azaleko argazkia / Fotografía  
de la portada:**  
*Cetonia carthami* Gory & Percheron  
1833  
Pablo Bahillo de la Puebla

Dohainikako argitalpena bazkide,  
Gipuzkoako Eskola eta Udale-  
txeentzat / Publicación gratuita  
para los socios, Colegios y  
Ayuntamientos de Gipuzkoa.

**HETEROPTERUS**  
Egoitza soziala / Sede social:  
OIARTZUN (Gipuzkoa)

**Gutunak helbide honetara bidali  
behar dira / Toda la correspondencia  
debe enviarse a:**

**HETEROPTERUS**  
Apdo. 193 P.K.  
20120 HERNANI (Gipuzkoa)  
✉ heteropterus@gmail.com

**Nº 20 Zkia. • Julio 2008 Uztaila**

# HETEROPTERUS

GIPUZKOAKO ENTOMOLOGIA ELKARTEA  
ASOCIACIÓN GIPUZKOANA DE ENTOMOLOGÍA

## AURKIBIDEA – INDICE

	<u>Orr. / Pág.</u>
<b>Editoriala / Editorial</b> .....	4
<b>Zumatra eta Borneo bi paradisu dira / Zumatra y Borneo son dos paraísos</b> .....	5-7
Santiago Pagola Carte	
<b>Jakitera emanaz / Se hace saber</b> .....	8-10
Liburuzaina / Bibliotecario	
<b>Gipuzkoako intsektuak / Insectos de Gipuzkoa</b> ...	11-22
<b>Internet: Orri interesgarriak / Páginas de interés</b> .....	23-24
Mónica Menéndez Muñiz	
<b>4. Gertakari gastroentomologikoa Hernanin / 4º Evento Gastroentomológico en Hernani</b> .....	25-27
Jorge Luis Agoiz Bustamante	
<b>Hemeroteka</b> .....	28-29
<b>Intsektuekin jolasean / Jugando con los insectos</b> .....	30
Faustino Uranga	



Oiarzungo Udalaren laguntzarekin  
Con la colaboración del Ayuntamiento de Oiarzun.

# EDITORIALA - EDITORIAL

## Nº 20 Zkia. - Julio 2008 Uztaila

Badirudi atzo izan zela, ilusio handiz, "HETEROPTERUS" aldizkariaren lehenengo alea argitaratu genuen eguna.

Lerro hauetatik Gipuzkoako Foru Aldundiko Euskara Zerbitzuari eskerrak eman nahi genizkioke, berriro ere, beraiek eman diguten laguntzagatik. Hein handi batean, honek ahalbidetu baitu, aldizkariaren 20. alea zure eskuetara iristea.

## Nº 20 Zkia. - Julio 2008 Uztaila

Parece que fue ayer cuando con toda la ilusión empezamos a publicar esta revista divulgativa "HETEROPTERUS".

Volvemos a aprovechar estas líneas para agradecer al Departamento de Euskera de la Diputación Foral de Gipuzkoa por su ayuda. Esta ha hecho posible, en gran medida, que puedas tener en tus manos esta revista nº 20.

Bazkide egiteko datuak / Datos para hacerse socio

Izen Abizenak / Nombre y Apellidos.....  
.....  
Helbidea / Dirección.....  
Herria / Localidad.....KP / CP.....

Bazkide / Socio: 25 euro urteko / anuales (2008)  
Bazkide gaztea / Socio juvenil: 20 euro urteko / anuales (2008)  
(Para el extranjero 5 euros más / Atzerrirako 5 euro gehiago)

## "HETEROPTERUS"

**Gipuzkoako Entomologia Elkarte** -  
**Asociación Gipuzkoana de Entomología**

Egoitza soziala / Sede social: OIARTZUN (Gipuzkoa)

✉ Gutunak / Correspondencia: Apdo. 193 P.K.

20120 HERNANI (Gipuzkoa)

☎ 943 331 300

💻 heteropterus@gmail.com

Orri hau ez baduzu moztu nahi, fotokopia batean edo paper batean bidali ditzakezu zure datuak. Si no quieres cortar esta hoja, puedes fotocopiarla o simplemente mandarnos tus datos escritos en una hoja.

# Zumatra eta Borneo bi paradisu dira

## Zumatra y Borneo son dos paraísos

Santiago Pagola Carte

Izan al zarete inoiz herri horietan? Ez dut uste existitzen direnik ere. Zumaian eta Bermeon, bai, izan naiz ni. Eta jakin badakit Sumatra eta Borneo kilometro dezentetara dauden uhartearak direla. Euskaldunok oso gustuko ditugu hitz-jokoak eta nik horrekin nahi nuena zen nola-baiteko irudi mental bat sortzea, hurbiltasunaren irudia hain zuzen, urrutiko leku exotiko eta entomologoentzat iradokitzaileen eta beste leku hurbilago eta printzipioz ez hain "misteriosuen" artean. Bueno, baina inor ez dadila haserretu, geure kostaldeko herri horietako inor, esan nahi dut. Orain, izenburuarena behin azalduta, ahaztu herri horiek, haien arrain goxoak eta txakolina ere bai, eta jar ezazue Aiako Harria Parke Naturala, horren hurbil daukagun "laborategi irekia", alegia.

Ea, ba, zerk lotzen ditu hango oihanen opoatasuna eta hemengo baso eta haranaren apaltasuna? Hain zuzen ere, misterioak. Eboluzioaren milioika urteko misterioak. Hainbat eta hainbat bizidun, haien artean hainbat eta hainbat zientziarako ezezagun direnak, sortu dituen eboluzioak. Azken bolada honetan egunkarietan irakurriko zenituzten zientzialari ausart batzuek expeditzioren batean bizitako istorio eta pasadizoak, eta nola Asiaren hegoekialdetik itzultzen diren deskribatu gabeko animalia eta landareekin, hau da, inongo gizakik inoiz ez behaturiko bizidunekin... Hemengo entomologo batzuoï (agian ez haiek bezain ausartak, baina bai antzeko jakinguraz beteak) horrelako zerbait gertatzen ari zaigu Gipuzkoaren iparrekialdetik itzultzean: Aritxulegiko mendatetik, Añarbeko basotik, etab.etik.

Galdera gehiago. Nola da posible hori? Bi erantzun. Lehenengoa: Hori posible da zeren eta, nahiko ongi estudiantuta dauden talde gutxi batzuen salbuespenarekin, euskal faunaren gehiengoa ez baita behar bezala aztertu. Imajina itzazue txiki-txiki diren hainbat eta

¿Habéis estado alguna vez en esos pueblos? No creo que existen. Yo he estado en Zumaia y en Bermeo. Y sé que a bastantes kilómetros quedan las islas de Sumatra y Borneo. Los vascos somos muy dados a los juegos de palabras y lo que me proponía era crear una imagen mental de acercamiento entre unos lugares tan distantes, exóticos y sugerentes para cualquier entomólogo y otros tan cercanos y en principio poco "misteriosos" (que no se ofenda nadie) como los pueblos de nuestra costa. Ahora, una vez explicado el título, olvidaos de estos pueblos, de sus ricos pescados y su chacolí y poned el Parque Natural de Aiako Harria, este familiar "laboratorio al aire libre".

Bueno, ¿y qué es lo que une la exuberancia de aquellas selvas y la modestia de estos bosquecillos y valles? Pues precisamente el misterio. El misterio de millones de años de evolución. La evolución que ha dado origen a infinidad de seres vivos, muchos de los cuales son aún desconocidos para la ciencia. Últimamente habréis leído en los periódicos los relatos de algunos científicos que, tras una expedición no libre de aventura, vuelven del sureste asiático con animales y plantas que están por describir, que no habían sido nunca antes contempladas por ningún ser humano... A algunos entomólogos (quizá menos intrépidos pero igual de curiosos) nos está ocurriendo algo parecido al volver del noreste gipuzkoano: del puerto de Aritxulegi, del bosque de Añarbe, etc.

Más preguntas. ¿Cómo es esto posible? Dos respuestas. La primera: Esto es posible porque, con la excepción de algunos grupos más o menos bien estudiados, la mayor parte de la fauna vasca está sin investigar como es debido. Imaginaos tantos y tantos grupos de animales minúsculos... Hay órdenes enteros de insectos a los que nunca nadie les ha prestado atención en nuestra tierra. Mantenemos la

hainbat animalia... Badaude intsektu-ordena osoak gurean inork sekula arretarik jarri ez diena. Zalantza ere badago Gipuzkoan edota Euskal Herrian bizi diren animalia-espezieen kopurua zein magnitude-ordenetakoak izatera irits litekeen: Adibidez, 7.304, 9.277...? Ala, agian, bost zifrako kopuru bat: 13.712, 31.119...?

Bigarren erantzuna: Aiako Harria Parke Naturalean posible izaten ari da ezaguera entomologikoan aurrera egitea eta aurkikuntza interesgarriak egitea Parkeko Patronatuaren eta Gipuzkoako Foru Aldundiaren borondateari esker, azken urteetan bertako entomofaunaren ikerketak bultzatzen ari baitira. Hori koipea ematea dela esango du baten batek (eta arrazoi pixka bat ere izango du), baina beharrezkotzat jotzen dugu argi eta garbi uztea erakundeek biodibertsitateari buruzko ikerketen alde egiten dutenean, emaitzak zoragarriak direla. Ez da nahikoa "biodibertsitatea" edo "garapen jasangarria" bezalako hitzak ahoa betean aipatzea. Euskal Herrian, intsektuen familia bakar bati buruzko ikerketa ere diruz laguntzek ekar dezake egun bateko egunkariak Oiartzungo edo Zumaiako aurkikuntzak aurkeztea, eta ez Sumatrakoak. Hona hemen hiru adibide, Parke honetan duela gutxi deskribaturiko espezieenak, bakoitza bere anekdotarekin batera. Hiru deskribapenak Elkartearen zientzi-aldizkarian argitaratu dira (Heteropterus Rev. Entomol., 5. eta 6. aleak).

### (1) *Mayetia amicorum* Hernando, 2005

Lurzoruaren goiko geruzetan bizi den koleoptero estafilinidoa da, milimetro t'erdi baino gutxiagokoa luzeran. Gaztainondo baten azpian harrapatu zen, Aritxulegira (Oiartzun) igotzen den errepidearen ondoko baso batean.

**Anekdotak.** Egunkariaren eta irratiaren oihartzuna handia izan zen, eta behin eta berriz deitzen zuten telefonoz informazio eske, bai guri baita Carlesi berari ere. Oraindik gaur egun, txundituta geratuko zarete Google-en "*Mayetia amicorum*" jarriz gero. Bitxikeria bat, Bilboko 1. zk.ko loteria-dendare-

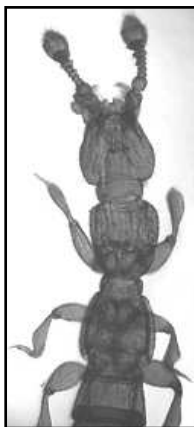
duda incluso del orden de magnitud en que podría situarse la cantidad de especies animales que viven en Gipuzkoa o en el País Vasco: ¿Algo del tipo 7.304, 9.277...? ¿O más bien una cantidad de cinco cifras: 13.712, 31.119...?

La segunda respuesta: En el Parque Natural de Aiako Harria está siendo posible avanzar en el conocimiento entomológico y hacer interesantes descubrimientos gracias a la voluntad del Patronato del Parque y de la Diputación Foral de Gipuzkoa, que llevan varios años impulsando el estudio de su entomofauna. Alguien dirá que esto es peloteo (y en parte lo es), pero vemos necesario dejar bien claro que cuando las instituciones apuestan por el estudio de la biodiversidad, los resultados son fantásticos. No basta con llenarse la boca de palabras como "biodiversidad" o "desarrollo sostenible". En el País Vasco, apoyar económicamente la investigación incluso de una sola familia de insectos puede hacer que un día cualquiera los periódicos hablen de los descubrimientos de Oiartzun o Zumaia y no de Sumatra. Os proponemos los tres ejemplos de especies nuevas recientemente descritas en este Parque, cada una con su anécdota. Las tres descripciones se han publicado en la revista científica de la Asociación (Heteropterus Rev. Entomol., vols. 5 y 6).

### (1) *Mayetia amicorum* Hernando, 2005

Es un coleóptero estafilínido de menos de milímetro y medio que vive en las capas superiores del suelo. Fue recolectado al pie de un castaño, en un bosque cercano a la carretera que sube a Aritxulegi (Oiartzun).

**Anécdota.** Los periódicos y las radios se hicieron eco de la noticia y no dejaban de llamar por teléfono pidiendo información a nosotros o directamente a Carles. Aún hoy podéis alucinar un poco si ponéis en Google "*Mayetia amicorum*". Una de las perlas corresponde a la famosa administración de lotería nº 1 de Bilbao, donde, inspirados por esta noticia, idearon el "escarabajo de la suerte"



*Mayetia amicorum* (argazkia / foto: Carles Hernando).

na: Albiste horretan inspirazioa omen aurkitu eta "zortearen kakalardoa" asmatu zuten maskota modura. Hemen ikus dezakezue: <http://www.loterias.com/general/escarabajo.html>.

### (2) *Sciasminettia europaea* Carles-Tolrá, 2006

Lau milimetro inguruko euli dotorea da, Añarbeko pagadi-hariztiko eta inguruetako (Errenteria eta Hernani) argiguneetan harat-honat hegan egiten duena. Ikusten denez, ez da zertan lur azpian bizi oharkabean pasatzeko. Badago tantoz hornitutako hego politekin hegan ibiltzea eta izenik ez izatea, Miguelen eskuetan erori arte noski.

**Anekdotak.** Genero honek beste bi espezie ditu, Asian zeharreko banaketa dutenak. Generoa Europan aurkitu izana bada, berez, gertakizun handia, batez ere kontuan hartuta bere familia (Lauxaniidae) nahiko ondo estudiatua izan dela Europa mailan. Hori bai, gure Parke maitean begiratzeko falta omen zen...



*Sciasminettia europaea* (argazkia / foto: Miguel Carles-Tolrá).

como mascota. Podéis verlo en <http://www.loterias.com/general/escarabajo.html>.

### (2) *Sciasminettia europaea* Carles-Tolrá, 2006

Es una bonita mosca de unos cuatro milímetros que vuela de aquí para allá en los claros del hayedo-robledal de Añarbe y sus proximidades (Errenteria y Hernani). Vemos, pues, que no hace falta vivir bajo tierra para pasar desapercibido. Se puede volar con unas preciosas alas moteadas y no tener nombre, al menos hasta que caes en manos de Miguel.

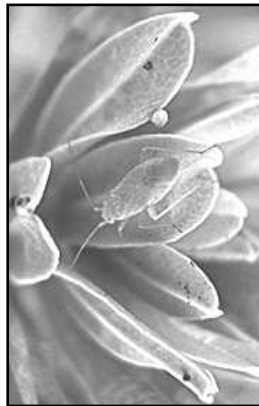
**Anekdotak.** Este género contiene otras dos especies, de distribución asiática. Ya solo el

hallazgo del género en Europa es un gran acontecimiento, sobre todo teniendo en cuenta que la familia a la que pertenece (Lauxaniidae) está muy bien estudiada a nivel europeo. Claro, faltaba mirar en nuestro querido Parque...

### (3) *Hypsitylus arberlitz* Pagola-Carte, 2006

Ba, hau, zimitz bat dugu, zimitz miridoa. Ez da ziztada egiten duten horietakoa, basa zimitza baizik, hau da, landareetan bizi direnetakoa. 3 eta 4 milimetro artekoa da eta elikagai dituen landareen kolore berekoa da. Erlaizko (Irun) larretan aurkitu dugu.

**Anekdotak.** Bere elika-landarea *Daphne cneorum* da, Espezie Mehatxatuen Euskal Katalogoan sartuta dagoena. Landarea mehatxatuta baldin badago eta, dakigunaren arabera, zimitza Aiako Harria Parke Naturealean endemikoa baldin bada... ez al luke intsektu babestuen zerrendaren batean egon behar? Niri gustatuko litzaidake eta, oker ez banago, zimitzari ere bai.



*Hypsitylus arberlitz* (argazkia / foto: Estibaliz Arbelaitz).

### (3) *Hypsitylus arberlitz* Pagola-Carte, 2006

Pues esto es un chinche, un chinche mirido. No de los que pican, sino de los de campo, que viven sobre la vegetación. Tiene entre 3 y 4 milímetros y es del mismo color que las plantas de las que se alimenta. Se ha encontrado en las campos de Erlaitz (Irun).

**Anekdotak.** Su planta nutricia es *Daphne cneorum*, incluida en el Catálogo Vasco de

Especies Amenazadas. Si la planta está amenazada y, hasta donde sabemos, el chinche es endémico del Parque Natural de Aiako Harria... ¿no debería estar incluido en alguna lista de insectos protegidos? A mí me gustaría y creo que al chinche también.

# Jakitera emanez / Se hace saber

Liburuzaina / Bibliotecario

Dakizuen bezala, Elkarteak argitaratzen duen aldizkari zientifikoa (bestea, gris kolorekoa) bazkide guztiei banatzen da, mundu osoko hainbat liburutegi eta erakundetara bidaltzen da donazio modura eta... beste hainbat aldizkariarekin TRUKATZEN DA. Hori dela eta, urte gutxi batzuetan Euskal Autonomi Erkidegoko liburutegi entomologikorik hoberenetako bat sortzen ari da (inork ez dezala galde zenbat dauden). Beharrezko zaigu liburuzain bat izaitea eta, tira, momentuz ni naiz liburuzaina eta ahal dudana egiten dut. Uste dut badela garaia informazioen bat emateko, ezta? Eta baita, DISIMULU HANDIZ, zerbait eskatzeko ere.

Heteropterus Rev. Entomol. ondoko zerrendan agertzen diren aldizkako argitalpenekin trukatzeko da. Zerrendan adierazita dago aldizkari bakoitzaren sorta zein ale eta urtetan hasten den, bai eta beste bi kontu ere: zein sortak dituen etenaldiak (honela: “[...]”) eta zein aldizkari EZ DUEN ONARTU trukezik eta erostera edo harpidedun izatera eraman gaituen (honela: “[€]”).

Hori esanda, liburuzainak adierazi nahi du:

1- Liburutegi hau zuen zerbitzura dagoela, betiere aurretiko eskaera eginez gero, joateko, fotokopiak eskatzeko, etab.

2- Elkartearen jasotzea nahi dituzuen aldizkarietako trukea eskatu daitekeela, delako aldizkariaren izenaz gain, kontaktatzeko informazioa, etab. ematen badiguzue. Beste kontu bat da gero trukea lortzea; aldizkari batzuek enpresa editorialen batek egindakoak dira eta erosketa bidez baino ezin dira eskuratu.

3- Liburutegiak biziki estimatuko dituela aldizkari berrien edota aipatutako aldizkarien aurretiko zenbakien donazioak, bai pertsona partikularrengandik (adibidez, etxean paper gehiago sartzerik ez dagoenean) bai eta erakunde argitaratzaileengandik ere (egoera berdintsuan

Como sabéis, la revista científica que edita la Asociación (la otra, la gris) se distribuye a todos los socios, se dona a algunas bibliotecas e instituciones repartidas por todo el mundo y... SE INTERCAMBIA con otras revistas, de modo que en unos pocos años se está formando una de las mejores bibliotecas entomológicas de la Comunidad Autónoma Vasca (que nadie pregunte cuántas hay). Este hecho hace necesaria la existencia de un bibliotecario en la Asociación, función que de momento cumplo yo como buenamente puedo. Y ya es hora de que os informe de algo, ¿no? Y de que os pida algo DISIMULADAMENTE.

Heteropterus Rev. Entomol. se intercambia con las publicaciones periódicas que se enumeran a continuación. Indicamos el volumen y año de inicio de las series de revistas, así como dos circunstancias: serie con interrupciones (mediante “[...]”) y publicaciones que NO HAN ACEPTADO el intercambio y se adquieren por compra o suscripción (mediante “[€]”).

Pues bien, el bibliotecario hace saber:

1- Que esta biblioteca está a vuestra disposición, previa consulta para el acceso, solicitud de fotocopias, etc.

2- Que se pueden solicitar nuevos intercambios con aquellas revistas que os interese se reciban en la Asociación, siempre que facilitéis, además del título, la información necesaria para el contacto, etc. Otra cosa es que luego consigamos el intercambio; algunas revistas pertenecen a empresas editoriales y sólo se pueden adquirir por compra.

3- Que la biblioteca acogerá agradecida cualquier donación de nuevas revistas o de números anteriores de las señaladas en la lista, tanto por particulares (que ya no les caben más kilos de papel en casa, por ejemplo) como por las propias instituciones que las editan

daudenean edo, besterik gabe, liburutegi honekin kolaboratu nahi badute). Donazioak horrela geratuko dira jasota liburutegiaren artxiboetan, emailaren izena eta guzti. Ez ahaztu hau ere badela modu bat norberaren izena gerora pasatzeko.

Aldizkako argitalpenei (aldizkari) buruz hitz egin dugu. Hurrengo batean monografi (liburuei) buruz hitz egin genezake, bai eta kontatu ere zer egin behar den NAHI DITUZUEN LIBURU GUZTIEN DONAZIOA Elkarteari egiteko. Tira, beste batean izango da hori. Ordura arte, jaso itzazue liburuzain honen agurrik bibliofiloenak.

(que puedan estar en una situación parecida o simplemente quieran colaborar con esta biblioteca). Cualquier donación quedará registrada como tal en los archivos de la biblioteca, indicándose el nombre del donante. Es un modo como otro cualquiera de pasar a la posteridad.

Hemos hablado de las publicaciones periódicas (revistas). En una próxima entrega podríamos hablar de las monografías (libros) y de cómo debéis hacer para DONAR TODOS LOS LIBROS QUE DESEÉIS a la biblioteca de la Asociación. Bueno, pero otra vez será. Hasta entonces, un bibliófilo saludo de vuestro bibliotecario.

Acta Entomológica Ibérica e Macaronésica	1	2003	
Acta Entomologica Musei Nationalis Praegae	45	2005	
Acta Entomologica Slovenica	14(1)	2006	
Adeve: Naturaren Ahotsa - La voz de la Naturaleza	53	1999	[...]
Aegyptus Monografía	13	1995	
Albolafia - Apuntes sobre los invertebrados andaluces	1	2006	
Aldizkaria (COBE Euskadi)	11	2007	
Anales de Biología (Universidad de Murcia)	3	1985	
Animal Biodiversity and Conservation (=Miscel·lania Zool·lógica)	19(1)	1996	[...]
Annali del Museo Civico di Storia Naturale "Giacomo Doria"	93	1999-2000	
Aranzadiana (Aranzadiko Berriak)	122	2001	
Biocosme Mesogéen (Revue d'Histoire Naturelle)	18(1)	2001	
Biogaia (COBE Euskadi)	1	2002	
Boletim da Sociedade Portuguesa de Entomologia	196	2001	
Boletín de Ciencias R.I.D.E.A. (Asturias)	49	2004-05	
Boletín de la Asociación Española de Entomología	24(1-2)	2000	
Boletín de la Real Sociedad Española de Historia Natural (Secc. Biol.)	100	2005	
Boletín de la S.E.A. (Aragón)	30	2002	
Boletín de la Sociedad Entomológica Cordobesa	1	1997	
Boletín de la Sociedad Andaluza de Entomología	3	2002	
Boletín informativo de la Sociedad de Amigos del MNCN	7	1997	
Bolletí de la Societat d'Història Natural de les Balears	45	2002	
Bollettino del Museo civico di Storia Naturale di Venezia	53	2002	
Bollettino del Museo Civico di Storia Naturale di Verona - Bot./Zool.	24	2000	
Bollettino della Società Entomologica Italiana	133(1)	2001	
Braunschweiger Naturkundliche Schriften	6(1)	2000	
Bulletin de la Société entomologique de France	111(2)	2006	[€]
Bulletin de la Société linnéenne de Bordeaux	30(1)	2002	
Bulletin de L'Institut Royal des Sciences Nat. de Belgique - Entomol.	71	2001	
Bulletin mensuel de la Société Linnéenne de Lyon	71(7)	2002	
Butlletí de la Institució Catalana d'Història Natural	67	1999	
Butlletí de la Societat Catalana de Lepidopterologia	82	1998	
Catalogus de la Entomofauna Aragonesa	26	2002	
Coleopterological Monographs	1	1990	
Cuadernos Altoaragoneses de Trabajo	17	1991	
Cuadernos de Biodiversidad (CIBIO Alicante)	2	1999	

Deutsche Entomologische Zeitschrift	48(1)	2001	
Die Lepidopterenfauna der R. heinlande und Westfalens	4	1995	
Ekaia (EHuko Zientzi eta Teknologi Aldizkaria)	14	2001	
Elhuyar Zientzia eta Teknika	216	2006	
Elytron	14	2000	
Entomologische Berichten	61(1)	2001	
Estudios del Museo de Ciencias Naturales de Álava	5	1990	
Fauna entomológica de Portugal	3	2002	
Gorosti - Cuadernos de Ciencias Naturales de Navarra	17	2002	
Graellsia	57(1)	2001	
Heteropterus	1	2000	
Heteropterus Revista de Entomología	1	2001	
IV Jornades de Medi Ambient de les Illes Balears		2004	
Il Naturalista Siciliano	29(3-4)	2005	
Klapalekiana	42(1-3)	2006	
Lambillionea (Revue Internationale d 'Entomologie)	103(1)	2003	
L'Entomologiste	1(1)	1945	[€]
Lycaeniden Bibliographie	6	1998	[...]
Lucas Mallada, Revista de Ciencias	1	1989	
Lurralde - Investigación y espacio	2	1979	
Manuales y Tesis S.E.A.	4	2002	
Melanargia	11(1)	1999	
Memoirs of the Entomological Society of Washington	4	1952	[...]
Memoria del Museo Nacional de Ciencias Naturales (CSIC)		2001-03	
Memorie del Museo Civico di Stor. Nat. Verona (2. ser.) Sez. Sci. Vita	15	2001	
Memorie della Società Entomologica Italiana	80	2001	
Mitteilungen des Internationalen Entomologischen Vereins	29(1-2)	2004	
Monografias S.E.A. (Aragón)	4	2001	
Monografias Tercer Milenio (PrIBES 2000)	1	2000	
Monográfico de la S.A.E. (Andalucía)	1	2004	
Monografies del Museu de Ciències Naturals	1	2003	
Munibe (Ciencias Naturales - Natur Zientziak)	48	1996	
Munibe (Suplemento - Gehigarria)	16	2004	
Naturzale - Cuadernos de Ciencias Naturales (Eusko Ikaskuntza)	17	2002	
NACC Nova Acta Científica Compostelana - Biología	12	2002	
Nouvelle Revue d 'Entomologie - Nouvelle Série	23(1)	2006	[€]
Orsis - Organismes i Sistemes	15	2000	
Proceedings of the Entomological Society of Washington	100(1)	1998	
Quaderni del Museo civico di Storia Naturale di Venezia	7	2002	
Revista Ibérica de Aracnología	5	2002	[...]
Rutilans	6(1)	2003	
Saturnia (Rv ta. Entom.)	16	2000	
Sessió Conjunta d 'Entomologia ICHN - SCL	10	1997	
SHILAP Revista de Lepidopterologia	31(122)	2003	
Spixiana - Zeitschrift für Zoologie	25(1)	2002	
Stuttgarter Beiträge zur Naturkunde, Serie A (Biologie)	646	2003	
Sustrai	64	2003	
Treballs de la Societat Catalana de Lepidopterologia	12	1992	
Vieraea - Folia scientiarum biologicarum canariensium	30	2002	
Zapateri	9	2001	
Zoologica Baetica	8	1997	
Zoosystematica Rossica	1	1992	
Zubia. Monográfico	11	1999	
Zubia	19	2001	

## LEPIDOPTERA

### ARCTIIDAE

#### *Diaphora mendica*

(Clerck, 1759)

Neurria: 30-40 mm.

Dimorfismo sexual garbia dute: arra gris-arrea da; emea, aldiz, zuria puntu beltzekin. Hala ere, emeen antzeko arrak ere aurki daitezke (forma naturala). Baso inguruetan egin ohi du hegan maiatza eta ekaina inguruan. Arra gautarra izan arren, emea noizbehinka egunez ikusi daiteke.

Beldarrak, hainbat landare mota janez elikatzen dira: *Urtica*, *Salix*, *Betula*...

Gipuzkoan oso urria da.



Tamaño: 30-40 mm.

Marcado dimorfismo sexual, el macho es de color gris-pardo y la hembra blanca con algunos puntitos negros, aunque existen machos semejantes a la hembra (forma rustica). Vuela entre mayo y junio alrededor de zonas boscosas. El macho es nocturno, pero la hembra se puede ver a veces durante el día. Las orugas se alimentan de distintas plantas bajas: *Urtica*, *Salix*, *Betula*...

Es muy escasa en Gipuzkoa.

## LEPIDOPTERA

### NOTODONTIDAE

#### *Gluphisia rurea*

(Fabricius, 1787)

Neurria: 25-35 mm.

Bi belaunaldi dituzte, aurrenekoa apiriletik ekainera eta bigarrena abuztutik irailera. Baso eta zelaietan egin ohi dute hegan. Arrak emeak baino antena adartsuagoak ditu eta hegoetako marrazkia ere arrena baino lausoagoa du. Espezie honetan hainbat forma eta itxura daude. Orokorrean argi artifizialera jotzen dute.

Beldarrak *Populus* eta *Salix* janez elikatzen dira.

Gipuzkoan arrunta da.



Tamaño: 25-35 mm.

Los adultos forman dos generaciones, la primera de abril a junio y la segunda de agosto a septiembre, volando en bosques y prados. El macho tiene las antenas más pectinadas que la hembra y el dibujo alar más borroso. En esta especie hay bastantes variaciones y formas. Acuden con facilidad a la luz artificial.

Las orugas se alimentan de *Populus* y *Salix*.

Es común en Gipuzkoa.



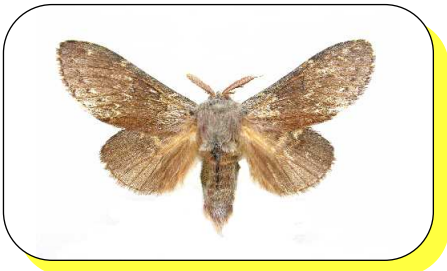
Neuria: 44-60 mm.

Bi belaunaldi ditu: bata apiril-ekainean eta bestea abuztu-iraillean. Gauzez egin ohi du hegan eta bereizteko erraza da.

Bere izen arruntak adierazten duen bezala (makale-tako konkorduna), ura gertu duten basoak eta zelaiak ditu gustuko. Emea arra baino handiagoa da eta antenak ez ditu arrak bezain zabalak.

Beldarrak *Populus*, *Salix* eta *Betula* hostoak janez elikatzen dira.

Gipuzkoan arrunta da.



Neuria: 48-65 mm.

Imagoek, hau da, tximeleta helduek bi belaunaldi dituzte: bat martxotik ekainera eta bestea abuztutik irailera. Lehenengo belaunaldian bigarrenean baino gehiago jaiotzen dira. Gautarrak dira, eta argi artifizialera jotzen dute.

Baso hostotsuak gustuko ditu. Emea handiagoa da, antena finak ditu eta aurreko hegoetako marrazkia nabarmenagoa du.

Beldarrak polifagoak dira: *Populus*, *Quercus*, *Fagus*, *Betula*, *Salix*, *Coryllus*, etab. janez elikatzen dira.

Gipuzkoan arrunta da.

LEPIDOPTERA

NOTODONTIDAE

*Pheosia tremula*

(Clerck, 1759)

Tamaño: 44-60 mm.

Vuela en dos generaciones, la primera abril-junio y la segunda agosto-septiembre. De actividad nocturna y fácil de identificar.

Como su nombre vulgar indica, el jorobado de los chopos, frecuente bosques y prados con agua cerca. La hembra es más grande y con las antenas más estrechamente pectinadas.

Las orugas se alimentan de hojas de *Populus*, *Salix* y *Betula*.

Es común en Gipuzkoa.

LEPIDOPTERA

NOTODONTIDAE

*Stauropus fagi*

(Linnaeus, 1758)

Tamaño: 48-65 mm.

Los imagos vuelan en dos generaciones, la primera de marzo a junio y la segunda en agosto-septiembre. Tienen la mayor densidad de individuos en mayo y agosto. Su actividad nocturna las atrae fácilmente a la luz artificial.

Frecuentan bosques frondosos. La hembra es mayor con la antenas finas y los dibujos de las alas anteriores más marcados.

Las orugas son polívoras: *Populus*, *Quercus*, *Fagus*, *Betula*, *Salix*, *Coryllus*, etc.

Es común en Gipuzkoa.

LEPIDOPTERA  
NOTODONTIDAE  
*Peridea anceps*  
(Goeze, 1781)

Neurria: 50-65 mm.

Helduak erraz bereiz daitezke eta apiriletik uztaiera aurki daitezke, belaunaldi bakar batean. Baso hostotsuak dituzte gustuko eta gautarrak dira.

Emea handiagoa da, eta antena filiformeak ditu.

Beldarrak *Quercus*, *Betula* eta *Fagus* janez elikatzen dira. Lurrean, orbel artean, egiten dute krisalida.

Gipuzkoan arrunta da.



Tamaño: 50-65 mm.

Los adultos, fáciles de identificar, vuelan de abril hasta julio en una sola generación. Frecuentan bosques frondosos y son de actividad nocturna.

La hembra es mayor y con las antenas filiformes.

Las orugas se alimentan de *Quercus*, *Betula* y *Fagus*.

Crisalidan en la hojarasca del suelo.

Es común en Gipuzkoa.

LEPIDOPTERA  
NOTODONTIDAE  
*Notodonta ziczac*  
(Linnaeus, 1758)

Neurria: 34-50 mm.

Gautarra da eta bi belaunaldi ditu: lehenengoa apiriletik ekainera eta bigarrena abuztutik irailera. Arra txikiagoa da, aurreko hegoak zurixegoak ditu eta antena pektinatuak. Haritzak, urkiak, sahatsak eta makalak ditu gustuko.

Oso kolore aldakorra dute beldarrek, ekainetik irailera bizi ohi dira eta *Salix*, *Populus*, *Betula* eta *Quercus* janez elikatzen dira.

Gipuzkoan arrunta da.



Tamaño: 34-50 mm.

Tienen actividad nocturna y aparecen en dos generaciones: abril-junio la primera y agosto-septiembre la segunda. El macho es de menor tamaño, un poco más clarito en las alas anteriores y con las antenas pectinadas. Frecuentan robles y abedules y también sauces y álamos.

Las orugas, de coloración muy variable, viven de junio a septiembre y se alimentan de *Salix*, *Populus*, *Betula* y *Quercus*.

Es común en Gipuzkoa.



Neurria: 30-38 mm.

Helduek martxotik ekainera egiten dute hegan, belau-naldi bakar batean. Espezie hau hurrengotik aurreko hegoan ilargi itxura duen orban ilun batek bereizten du. Emeak handiagoak dira eta antena filiformeak dituzte. Tipikoa baino arruntagoa da grisea formakoa, hau da, aurreko hegoak grisaxkak, marrazki lausoa-koak eta atzeko hegoak ilunagoak dituena.

*Quercus* generoko zuhaitzak janez elikatzen dira bel-darrak.

Gipuzkoan arrunta da.



Neurria: 33-38 mm.

Belaunaldi bakar bat dute eta maiatzetik uztaiera aurki daitezke.

Aurreko hegoan duen marra zurixkak bereizten du *D. ruficornis*-etik, eta gainera ez dauka ilargi erdi beltza. Batetik bestera aldakortasun handiak egon daitezke. Emea berdintsua da, handiagoa, eta antena filiformeak ditu. Baso hostogalkorrak eta mistoak ditu gustuko.

Beldarra haritza, pagoa eta urkia janez elikatzen da. Krisalida moduan inbertatzen du.

Gipuzkoan arrunta da.

HETEROPTERUS - Página 14

LEPIDOPTERA

NOTODONTIDAE

*Drymonia ruficornis ruficornis*

(Hufnagel, 1766)

Tamaño: 30-38 mm.

Los adultos vuelan en una sola generación entre marzo y junio. Esta especie se diferencia de la siguiente por una mancha oscura en forma de media luna en el centro del ala anterior. La hembra es de mayor tamaño y con las antenas filiformes. La forma grisea con las alas anteriores grisáceas, dibujos más difuminados y alas posteriores más oscuras, es más común que la forma típica.

Las orugas se alimentan de árboles del género *Quercus*.

Es común en Gipuzkoa.

LEPIDOPTERA

NOTODONTIDAE

*Drymonia dodonaea*

(Denis & Schiffermüller, 1775)

Tamaño: 33-38 mm.

Los adultos aparecen en mayo-julio en una sola generación.

Se diferencia de la *D. ruficornis* por una línea blanquecina que atraviesa el ala anterior y por la ausencia de la media luna negra. Muestra gran variabilidad individual. La hembra es similar, más grande y con las antenas filiformes. Frecuentan los bosques caducifolios y mixtos.

La oruga se alimenta de robles, hayas y abedules. Inverna como crisálida.

Es común en Gipuzkoa.

LEPIDOPTERA

NOTODONTIDAE

*Ptilodon capucina*

(Linnaeus, 1758)

Belaunaldi bakar bat dute eta apiriletik irailera aurki daitezke baso hostogalkorretan. Kolore aldakorra duen arren, erraz bereiz daitekeen espezie bat da. Emeak arrak baino handixeagoak dira eta antena filiformeak dituzte.

Beldarrak polifagoak dira eta hainbat zuhaitz eta zuhaixka janean elikatzen dira: *Betula*, *Quercus*, *Populus*, *Salix*, *Alnus*, *Ulmus*, *Prunus*, *Crataegus*, *Acer*...

Gipuzkoan arrunta da.



Tamaño: 35-40 mm.

Vuelan de abril a septiembre en una sola generación frecuentando bosques caducifolios. Especie fácil de identificar aun siendo de coloración variable. Las hembras son algo más grandes y con las antenas filiformes.

Las orugas son polípagas y se alimentan de diversidad de árboles y arbustos: *Betula*, *Quercus*, *Populus*, *Salix*, *Alnus*, *Ulmus*, *Prunus*, *Crataegus*, *Acer*...

Es común en Gipuzkoa.

LEPIDOPTERA

NOTODONTIDAE

*Ptilodon cucullina*

(Denis & Schiffermüller, 1775)

Tamaño: 35-40 mm.

Belaunaldi bakar bat dute eta ekainetik abuztura aurki daitezke. Ur-lasterren inguruan dauden baso hostogalkorrak dituzte gustuko. Kolore ikusgarriek paregabea egiten dute, eta emeak arrak baino handiagoak dira. Antena filiformeak dituzte.

Beldarrak, uztailetik irailera, *Acer*, *Ulmus*, *Quercus*, *Sorbus* eta *Corylus* generoetako landareak janean elikatzen dira.

Gipuzkoan urria da.



Tamaño: 35-40 mm.

Los adultos pueden verse volando de junio a agosto en una sola generación. Frecuentan bosques caducifolios cerca de cursos de agua. Es fácil de identificar por su vistoso colorido siendo las hembras algo mayores y con las antenas filiformes.

Las orugas se alimentan en los meses de julio a septiembre de plantas de los géneros *Acer*, *Ulmus*, *Quercus*, *Sorbus* y *Corylus*.

Es escasa en Gipuzkoa.



Neurria: 35-55 mm.

Bi belaunalditan aurki daiteke: lehenengoa martxotik ekainera eta bigarrena abuztutik irailera. Ezpain-palpo handiek eta aurreko hegoetako luzakinek nahastezina egiten dute. Arrak antena bipektunatuak ditu; emeak, aldiz, ez ditu oso pektinatuak. Baso hezeak eta makaldiak ditu gustuko.

Beldarrak *Populus*, *Salix*, *Quercus* eta *Tilia* janez elikatzen dira.

Gipuzkoan oso arrunta da.



Neurria: 30-36 mm.

Bi belaunaldi dituzte: lehenengoa apirila-maiatza bitartean eta bigarrena uztaila-abuztua bitartean.

Ur-lasterretan ikus daitezke maiz. Erraz bereiz daitezke aurreko hegoetan bi orban beltz dituztelako. Emea handiagoa da eta antenak ez ditu oso pektinatuak.

Beldarrak *Populus* eta *Salix* janez elikatzen dira.

Krisalidek hibernatu egiten dute.

Gipuzkoan urria da.

HETEROPTERUS - Página 16

LEPIDOPTERA

NOTODONTIDAE

*Pterostoma palpina*

(Clerck, 1759)

Tamaño: 35-55 mm.

Vuelan en dos generaciones, marzo-junio y agosto-septiembre. Inconfundible por sus grandes palpos labiales y sus prolongaciones de las alas anteriores. El macho tiene las antenas bipectinadas y la hembra finamente pectinadas. Frecuentan bosques húmedos y choperas.

Las orugas se alimentan de: *Populus*, *Salix*, *Quercus* y *Tilia*.

Es muy común en Gipuzkoa.

LEPIDOPTERA

NOTODONTIDAE

*Clostera anachoreta*

(Denis & Schiffermüller, 1775)

Tamaño: 30-36 mm.

Los adultos vuelan en dos generaciones, la primera en abril-mayo y la segunda en julio-agosto.

Frecuentan cursos de agua. Fácil de identificar por la presencia de dos manchas oscuras del ala anterior. La hembra es de mayor tamaño y con las antenas finamente pectinadas.

Las orugas se alimentan de *Populus* y *Salix*.

La crisálida inverna.

Es escasa en Gipuzkoa.

## HETEROPTERA

### MIRIDAE

#### *Leptopterna dolabrata*

(Linnaeus, 1758)

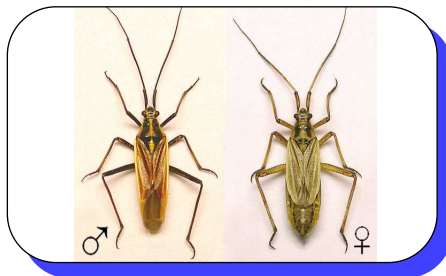
Luzera: 7,0-9,7 mm.

Stenodemini tribuaren ordezkari bat da, gramineotan bizi diren zimitz luzangetako bat, beraz. Gehienetan zurtoinetatik zurgatuz elikatzen dira, baina batzuetan infloreszentzietatik eta hazietatik ere zurgatu dezakete, elikagai osagarriak lortze aldera.

Hegoen polimorfismoa aurkezten du, hau da, banako batzuek (makropteroak) erabat garatuta dituzte hegoak (hemelitroak barne) eta beste batzuek murriztuta dituzte (brakipteroak). Normalean arrak makropteroak era laranja kolorekoak dira eta emeak, brakipteroak eta gris-berdaskak (ikus argazkiak).

Negua arrautza modura zeharkatzen dute eta helduak udako hilabeteetan bizi dira belaunaldi bakar batean.

Urria da Gipuzkoan.



Longitud: 7,0-9,7 mm.

Es un representante de la tribu Stenodemini, chinches alargados que viven sobre gramíneas. Generalmente se alimentan succionando de los tallos, pero pueden hacerlo también de las inflorescencias y de las semillas para obtener aportes nutricionales complementarios.

Presenta polimorfismo alar, es decir, unos individuos tienen las alas (incluyendo los hemélitros) completamente desarrolladas (son macropteros) y otros las tienen reducidas (son braquipteros). Generalmente los machos son macropteros y de color anaranjado y las hembras son braquipteras y de color gris-verdoso (ver fotografías).

El invierno lo atraviesan en estadio de huevo y los adultos viven, en una sola generación, en los meses de verano.

Es escasa en Gipuzkoa.

## HETEROPTERA

### MIRIDAE

#### *Lygus rugulipennis*

Poppius, 1911

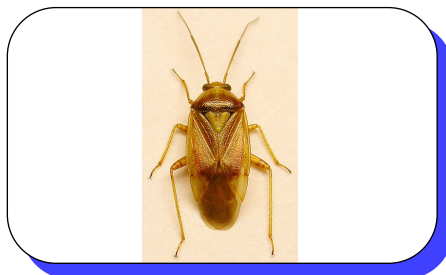
Luzera: 4,7-5,7 mm.

*Lygus* genero konplexuaren ordezkarietako bat, belardietan bizi dena, hainbat motako belarkarei lotuta normalean. Landare erruderalak eta landu gabeko eremuak dituzte gustukoak, baina espezie hau, gainera, beste ingurune hezeagoetan eta basoen inguruetan ere agertu daiteke. Zenbaitetan, laboreen gaineko kalteak aipatu izan dira, baina ez Gipuzkoan.

Gainaldeko kolorazio-orbanen aldakortasun handia aurkezten du eta *Lygus* generoko beste espezie batzuek baino pilositate nabarmenagoa du.

Urteroko bi belaunaldi garatu ditzake eta heldu modura hibernatu; hori dela eta, behatzeko garaia oso luzea da, udaberritik udazkenara arte.

Arrunta da Gipuzkoan.



Longitud: 4,7-5,7 mm.

Uno de los representantes del complicado género *Lygus*, que vive en prados, generalmente asociado a herbáceas muy variadas. Suelen mostrar preferencia por plantas ruderales y ambientes de baldío, aunque esta especie concretamente también puede aparecer en zonas más húmedas y boscosas. A veces se han solido registrar daños a algunos cultivos, pero no en Gipuzkoa.

Presenta una gran variabilidad en las manchas de coloración dorsales y posee una pilosidad más acentuada que en otras especies de *Lygus*.

Puede desarrollar dos generaciones anuales e hibernar como adulto, por lo que la época de observación es bastante prolongada, desde primavera hasta otoño.

Es común en Gipuzkoa.



HETEROPTERA

SCUTELLERIDAE

*Eurygaster testudinaria testudinaria*

(Geoffroy, 1785)

Luzera: 8,2-10,3 mm.

Gramineoetako zimitz ertain-handietako bat, zerealen izurri potentziala izatera irits daitekeena. Oso aldakorra da tegumentuen kolorazio- eta argitasun-eremuei dagokienez, banako batzuk oso argiak (horixkak), beste batzuk oso ilunak (ia beltzak) eta gehienak marroixkak direlarik, argazkikoa bezalakoak alegia.

Helduek hibernatzen dute; hori dela eta, udaberrian (hibernatzaileak) nahiz udan (belaunaldi berria) beha daitezke. Belarkaretan ez ezik, zuhaixken geruzan ere aurki daitezke noizbehinka.

Oso arrunta da Gipuzkoan.

Longitud: 8,2-10,3 mm.

Es uno de los chinches de tamaño mediano-grande típicos de gramíneas, e incluso plaga potencial de los cereales. Es muy variable en cuanto a los diseños de coloración y oscuridad de los tegumentos, pudiéndose encontrar individuos muy claros (amarillentos), otros muy oscuros (casi negros) y la gran mayoría marronáceos, como el de la fotografía.

Los adultos hibernan, motivo por el que pueden observarse tanto en primavera (hibernantes) como en verano (nueva generación). Además de diversas hierbas, puede encontrarse momentáneamente en el estrato arbustivo.

Es muy común en Gipuzkoa.



HETEROPTERA

MIRIDAE

*Halticus luteicollis*

(Panzer, 1804)

Luzera: 2,7-3,7 mm.

Mota askotako landareetan bizi badaiteke ere, zimitz hau oso estuki lotuta dago *Clematis vitalba* zuhaixka erranunkulazeoari. Batzuetan populazio dentsoko eratzen ditu sastrakadietan, edo basoen eta bideen ertzetan.

Helduak bi kolorekoak izan daitezke, argazkikoa bezalakoak, edo guztiz ilunak. Antena oso luzeak dituzte, bai eta jauzi egiteko nolabaiteko gaitasuna ere.

Urteroko belaunaldi bakarra garatzen du, udako helduekin eta arrautza-garaiko hibernazioarekin.

Arrunta da Gipuzkoan.

Longitud: 2,7-3,7 mm.

Aunque puede vivir sobre diferentes plantas, este chinche está estrechamente asociado a la ranunculácea arbustiva *Clematis vitalba*. A veces forma poblaciones densas en algunos matorrales y linderos de bosques o caminos.

Los adultos pueden ser bicolors, como el de la fotografía, o bien completamente oscuros. Poseen unas antenas muy largas y cierta capacidad para saltar.

Desarrolla una única generación anual, con adultos en verano e hibernación en estadio de huevo.

Es común en Gipuzkoa.

## HETEROPTERA

### TINGIDAE

#### *Oncochila simplex*

(Herrich-Schaeffer, 1830)

Luzera: 2,5-3,7 mm.

*Euphorbia* espezie askotan bizi daiteke; Gipuzkoan *E. amygdaloides* espezieari lotuta agertzen da. Bibliografiaren arabera bere habitatak lehorrak eta harritsuak diren arren, hori ez da gure lurraldearen kasua, zeren eta orain arteko aurkikuntza guztiak iparrekialdeko muturreko ingurune hezeetan, gehienetan itzaltsuetan, izan baitira.

Europako banaketaren muga hegoaldeko penintsuletan dago. Iberiar Penintsulan aipatutako Gipuzkoako lekuetan eta Katalunian baino ez da ezagutzen, eta horregatik baliteke hementzako izatea banaketa osoaren muturreko muga.

Helduek hibernatzen dute eta udaberrian ugaltzen dira, urteroko belaunaldi berria sortuz. Usua da helduak udaberrian aurkitzea (hibernatzaileak) udan baino.

Oso urria da Gipuzkoan.



Longitud: 2,5-3,7 mm.

Puede vivir sobre una gran cantidad de especies de *Euphorbia*; en Gipuzkoa aparece asociada a *E. amygdaloides*. Aunque la bibliografía cita hábitats secos o pedregosos, no es el caso de nuestra provincia, donde hasta ahora sólo se ha encontrado en zonas húmedas, generalmente sombrías, del extremo nororiental.

La distribución de la especie en Europa tiene su límite en las penínsulas meridionales. En la Península Ibérica se conoce sólo de estos puntos de Gipuzkoa y de Catalunya, por lo que seguramente éste sea el extremo del área de distribución global.

Los adultos hibernan y en primavera se reproducen, dando lugar a la nueva generación anual. Es más frecuente encontrar adultos en primavera (hibernantes) que en verano.

Es muy escasa en Gipuzkoa.

## HETEROPTERA

### TINGIDAE

#### *Tingis cardui*

(Linnaeus, 1758)

Luzera: 3,1-3,7 mm.

Hauxe dugu Euskal Herriko tingidorik maizkoena eta ugariena, baina garduetan baino ez dugu ikusiko (*Cirsium*, *Carduus*, etab.), horietan bizi baita. Arreta pixka batez, ez da zaila landare bakar batean heldu eta ninfen multzoak behatzea; lore-begietako hosto eta arantzen artean aterpetu ohi dira.

Tingido gehienak bezala, haien gorputza zapaldu samarra da dorso-bentralki eta ornamentazio bitxiak aurkezten ditu.

Bizi-zikloa uniboltinoa da, helduak hibernatzaileak dira eta ninfak udaberriaren bukaera aldetik udara arte garatzen dira, urteroko heldu berriak abuztuan agertuz. Helduen sakabanaketa-prozesuak pre- eta post-hibernazioa izan daitezke.

Oso arrunta da Gipuzkoan.



Longitud: 3,1-3,7 mm.

Este es el tingido más frecuente y abundante en el País Vasco, pero sólo vive sobre cardos (*Cirsium*, *Carduus*, etc.). No es difícil, fijándose un poco, detectar grupos de adultos y ninfas sobre una misma planta de cardo, en la que a menudo buscan refugio entre las hojas y espinas de los capullos florales.

Como la mayoría de tingidos, el cuerpo es más o menos aplanado dorso-ventralmente y presenta curiosas ornamentaciones.

El ciclo biológico es univoltino, con adultos hibernantes y ninfas que se desarrollan entre finales de primavera y verano, dando lugar a nuevos adultos en agosto. Se dan dispersiones de adultos tanto pre como post-hibernación.

Es muy común en Gipuzkoa.



HETEROPTERA

TINGIDAE

*Dictyonota strichnocera*

Fieber, 1844

Luzera: 3,4-4,5 mm.

Zuhaikka lekadunen mota batzuetako espezieetan bizi da, eta beraietaz elikatzen da. Besteak beste, otea (*Ulex* generoa), Gipuzkoan hau izanik fitoostalari nagusia.

Hemelitroen eta pronotoaren alboetako laminen erretikula-itxurako egitura oso nabarmena da, ia-ia txuribeltza, eta antenak lodiak dira seta-ilara dentsoak daramatzatelako.

Tingidoen artean, arrautza-garaian hibernatzen duten gutxietako bat da. Urteroko belaunaldi bakarra garatzen da, usuena izanik helduak ekaina eta uztailaren artean bizitzea, ninfak udaberrian zehar hazi ondoren.

Arrunta da Gipuzkoan.

Vive sobre variadas especies de leguminosas arbustivas, de las que se alimenta. Entre ellas, las argomas o tojos (género *Ulex*), el principal fitohuésped en Gipuzkoa.

El reticulado de sus hemélitros y láminas laterales del pronoto es muy contrastado, prácticamente blanquinegro, y las antenas son gruesas debido a que portan densas hileras de setas.

Es uno de los pocos tíngidos que hiberna en estadio de huevo. Cada año se desarrolla una sola generación, con adultos viviendo típicamente entre junio y julio, tras el desarrollo primaveral de las ninfas.

Es común en Gipuzkoa.



HETEROPTERA

TINGIDAE

*Kalama tricornis*

(Schrank, 1801)

*Dictyonota*tik hurbil dagoen generoa (konparatu argazkietan bereizten diren ezagarrri morfologikoak), baina bizimodu askoz ere ezezaguna eta baita enigmatikoa ere duena. Hauxe da espezierik maizkoena eta hoberen ezagutzen dena. Ez da landare jakin bati lotuta agertzen eta badirudi lurzorua eta landare-diaren arteko detritu- eta goroldio-geruzetako biztanlea dela.

Ziurrena da helduak izatea hibernatzen dutenak. Udaberri berantiarretik udazkenaren erdialdera arte aurki daitezke.

Urria da Gipuzkoan.

Longitud: 2,8-3,8 mm.

Género próximo a *Dictyonota* (compárense los caracteres morfológicos apreciables en las fotografías), pero de hábitos mucho más desconocidos y hasta enigmáticos. Esta es la especie más frecuente y mejor conocida. No suele aparecer asociada a ninguna planta concreta y parece ser un habitante de las capas de detritos o musgos situadas justo sobre el suelo y bajo la vegetación.

Seguramente los adultos hibernan. Se observan desde la primavera tardía hasta mediados de otoño.

Es escasa en Gipuzkoa.

## HETEROPTERA

### TINGIDAE

#### *Catoplatus fabricii*

(Stål, 1868)

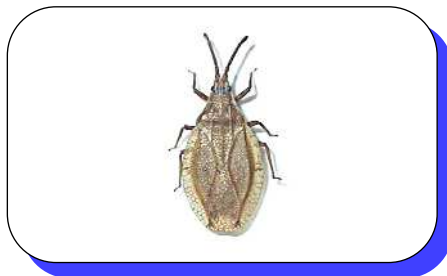
Luzera: 3,6-4,4 mm.

Fitoostalari ezagun nagusia San Joan lorea da, *Leucanthemum vulgare* (Asteraceae), eta belardi trin-koetan aurki daiteke, landare belarkaren garapen eta dibertsitate altuak dituztenetan alegia, non asterazeo horiek ere hazten baitira.

Oso morfologia berezkoa du eta zenbait hazi edo fruiturekin nahastea gerta liteke.

Bizi-zikloa uniboltinoa da, hau da, urteroko belaunaldi bakarra garatzen du. Usuena da helduak udan agertzea eta negua hauek zeharkatzea, normalean goroldioen artean, belarkaren oinarrian.

Oso urria da Gipuzkoan.



Longitud: 3,6-4,4 mm.

Su principal fitohuésped conocido es la margarita, *Leucanthemum vulgare* (Asteraceae), y se encuentra en prados espesos con un buen desarrollo y elevada diversidad de herbáceas en los que crezcan dichas plantas.

Su morfología es muy característica y puede confundirse con algunos tipos de semillas o frutos.

El ciclo biológico es univoltino, es decir, se desarrolla una única generación anual. Los adultos son típicamente estivales y son el estadio en el que atraviesa el invierno la especie, generalmente entre musgos, al pie de las herbáceas.

Es muy escasa en Gipuzkoa.

## HETEROPTERA

### TINGIDAE

#### *Corythucha ciliata*

(Say, 1832)

Luzera: 3,3-3,7 mm.

Ipar Amerikako espezie inbaditzaile baten aurrean gaude, ziurrenik Europan sartua giza komunikabide eta garraioen garapen handiari esker. *Platanus* generoko zuhaitzen izurria da, hau da, ornamentaziorako erabiltzen diren platanoen. Gurean gutxi gorabehera hamarkada bat omen darama, baina Iberiar Penintsulako lehenengo aurkikuntza hogeitau urte lehenagokoa da.

Bere morfologiagatik nahastezina da Europan (generoan Amerikako antzeko beste espezie asko egon arren) eta familia honetako zimitzen izenaren adierazpen ezin hobea da, "parpailazko zimitzak".

Bizi-zikloan hainbat belaunaldi sartzen dira urtero, horietako azkena udazkenean luzatzen dena. Platanoen hostoen azpialdean ninfa, heldu eta gorotzen multzo handiak ikus daitezke, batez ere udaren bukaeratik aurrera. Urtearen klima-kondizioen arabera, erasoaren intentsitatea aldatzen da.

Oso arrunta da Gipuzkoan.



Longitud: 3,3-3,7 mm.

Estamos ante una especie norteamericana invasora, introducida en Europa seguramente debido al fuerte desarrollo de las comunicaciones y transporte humanos. Es una plaga de los árboles del género *Platanus*, es decir, los plátanos de sombra ornamentales. Puede decirse que lleva entre nosotros desde hace aproximadamente una década, si bien su detección en la Península Ibérica es veinte años anterior.

Su morfología la hace inconfundible en Europa (aunque en el género se incluyen otras muchas especies americanas parecidas) y representa a la perfección el nombre común de los chinches de esta familia, "chinches de encaje".

Su ciclo biológico incluye varias generaciones anuales, que se alargan hasta bien entrado el otoño. Pueden observarse nutridos grupos de ninfas, adultos y excrementos por el envés de las hojas de los plátanos, especialmente a partir de finales del verano. Las condiciones climáticas de algunos años hacen que su ataque sea mucho más intenso. Es muy común en Gipuzkoa.



Luzera: 1,6-2,5 mm.

Mota askotako inguruneetako goroldioetan bizi den tingido nimiñoa. Batzuetan, goroldio-geruzaren gainean hazten diren zuhaixketan ere aurkitu daiteke, hala nola txilarretan (*Erica* edo *Calluna* generoak) edo lekadunetan (*Ulex* edo *Cytisus*).

Bizimodua oso ezaguna ez bada ere, jakina da helduek hibernatzen dutela eta horregatik udaberrian (hibernatzaileak) nahiz uda-udazkenean (urteko belaunaldi berria) aurkitu daitezke, baita bigarren belaunaldi bat sortuz ere. Elikadura bereziki fitofagoa esleitzen zale.

Forma makropteroa (hegoak erabat garatuta) oso arraroa da.

Gipuzkoan urria da.



Luzera: 1,8-3,1 mm.

Hezeguneetako zimitz txikia, Juncaceae eta Cyperaceae familietako landareei estuki lotuta dagoena, haien zukuez elikatzen delarik. Badago, baita ere, belardi hezeetan aurkitzea, beti ere ihiren bat, txikia izanik ere, hazten baldin bada.

Zalantza taxonomiko ugari daude espezie honi eta hurbileko beste batzuei buruz; saiklapena ez da erraza.

Hibernazioa heldu-garaian gertatzen da, gero udaberrian arrautzak jarriko dituzten lekuetatik gertu, hain zuzen. Bizi-zikloak urteroko belaunaldi bakarra sortzen du, helduak udaberria eta uda artean bizi direlarik.

Urria da Gipuzkoan.

## HETEROPTERA

### TINGIDAE

#### *Acalypta parvula*

(Fallén, 1807)

Longitud: 1,6-2,5 mm.

Diminuto tingido habitante de musgos de muy variados ambientes. A veces se puede encontrar en las plantas arbustivas que crecen por encima de la capa muscinal, como pueden ser brezos (géneros *Erica* o *Calluna*) o leguminosas (*Ulex* o *Cytisus*).

Aunque no se conocen muy bien sus hábitos, se sabe que los adultos hibernan y por eso pueden observarse en primavera (hibernantes) y en verano-otoño (nueva generación anual), incluso abarcando una segunda generación. Se les atribuye una dieta mayormente fitófaga.

La forma macróptera (alas completamente desarrolladas) es muy rara.

Es escasa en Gipuzkoa.

## HETEROPTERA

### TINGIDAE

#### *Agramma confusum*

(Puton, 1879)

Longitud: 1,8-3,1 mm.

Pequeño chinche propio de humedales, asociado estrechamente a plantas de las familias Juncaceae y Cyperaceae, de cuyos jugos se alimenta. Puede encontrarse igualmente en prados húmedos, pero generalmente siempre que crezca algún junco, por pequeño que sea.

Existen incertidumbres taxonómicas sobre esta y otras especies emparentadas; su clasificación es difícil.

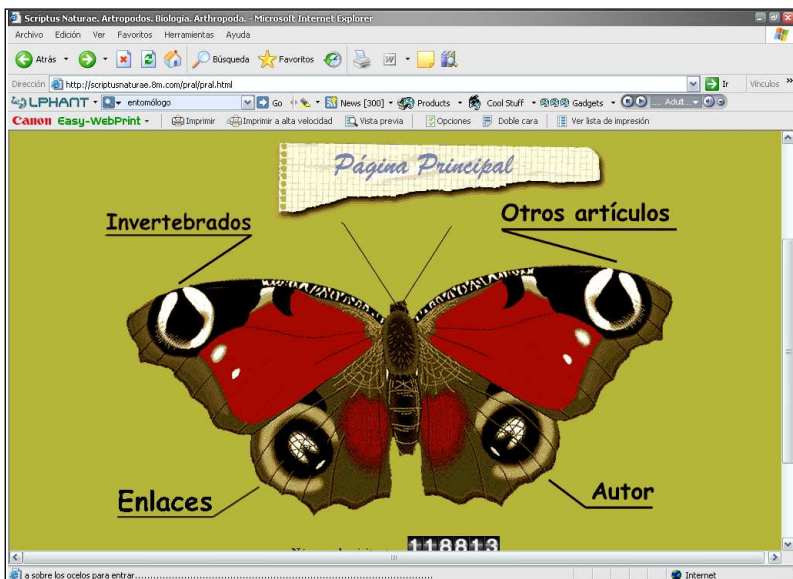
La hibernación se produce en estadio de adulto en lugares próximos a donde efectuarán las puestas en primavera. El ciclo biológico incluye una única generación anual, con adultos entre primavera y verano.

Es escasa en Gipuzkoa.

# INTERNET: ORRI INTERESGARRIAK / PÁGINAS DE INTERÉS

Mónica Menéndez Muñiz

<http://scriptusnaturae.8m.com/pral/pral.html>



Antonio Torralba entomologoaren orrialde interesgarria. Bertan, bestek beste, argitaratu dituen artikulu guztien laburpenak aurki ditzakegu; Entomologiaren Hastapen Ikastaroan, ornogabeei (belaki, plathelminitei, ...) buruz emandako azalpen zabal eta xehatuak ematen dira.

Página muy interesante del entomólogo Antonio Torralba, donde se puede encontrar desde un resumen de todos y cada uno de los artículos que ha publicado, hasta una explicación amplia y detallada sobre invertebrados (esponjas, plathelminos...) en sus Cursos de Iniciación a la Entomología.

# INTERNET: ORRI INTERESGARRIAK / PÁGINAS DE INTERÉS

Mónica Menéndez Muñiz

<http://www.fotonatura.org/miembros/fichas/156/>



Orrialde honetan, Valladolideko Juan Carlos Vicente Arranzek, argazki-galeria ikusgarria erakusten digu, Gaztela eta Leongo tximeletetan oinarritua.

Lan bikaina da eta bertan tximeleta baten eklosioa eta beste baten hegoetako ezkata ikusi daitezke, besteak beste.

En esta página, el vallisoleitano Juan Carlos Vicente Arranz, nos muestra su impresionante galería fotográfica, centrada en mariposas de Castilla y León.

Un trabajo excelente donde se puede ver desde la eclosión de una mariposa hasta las escamas de las alas de una de ellas.

# 4. GERTAKARI GASTROENTOMOLOGIKOA HERNANIN

## 4º EVENTO GASTROENTOMOLÓGICO EN HERNANI

Jorge Luis Agoiz Bustamante

Elkartuta, berriro ere.

Inork ezin du baieztatu erabateko segurtasunez, denboran errepikatzen den ohitura on bat usadio izatera noiz heltzen den. Ni ez naiz izango bidea urratzen saiatuko dena, adierazpen horiek baieztatuz edo okerkeria hori desegiten saiatuz. Edozein kasutan, eta lehenago aipuak alde batera utzirik, Gipuzkoako Entomologia Elkarteak antolatuta egin den 4. bilera gastronomiko-entomologikoa tradiziozkoa bilakatu dela esateko atrebentzia hartu dut, irizpen egoki edo desegoki horren arduradun bakarra ni naitzelarik.

Ostera, inguru paregabea duen Hernaniko Ugaldetxo jatetxean elkartu ginen, egun eguzkitsu eta zoragarri batean. Han elkartu ziren, berriro ere, mahai-tresnen eta masai-

De nuevo reunidos

Nadie puede afirmar a ciencia cierta, cuándo, una buena costumbre reiterada con regularidad en el tiempo, alcanza la categoría de tradición. No seré yo quien pretenda sentar cátedra, haciendo afirmaciones sobre tal cuestión e intentando deshacer el entuerto. En cualquier caso y obviando las consideraciones antes expuestas, me he permitido, haciéndome plenamente responsable de esta calificación, adjetivar como de tradicional, acertadamente o no, a la reunión gastronómico-entomológica que en su cuarta edición ha celebrado la Sociedad Entomológica Guipuzcoana.

De nuevo en el marco incomparable del restaurante Ugaldetxo de Hernani y favorecidos por la madre naturaleza con un esplén-



Goian / Arriba: Arantza Oyarbide, Antonio San Martín, Leticia Martínez de Murguía, Santiago Pagola.

Erdian / En medio: Patxi Heras, Iñaki Recalde, Imanol Zabalegui, Manuel Aguirresarobe, Fernando Salgueira, Jorge Luis Agoiz, Iñigo Ugarte, Fernando Hiribarregarai.

Behean / Abajo: Marta Infante, Mónica Menéndez, Juan Diego González, Iñigo Alzugaray, Felipe Calvo, Fernando Carasa, Alex Uranga, Faustino Uranga.

lezur astinduen txintxinak, gure kitinarekiko eta berak estali eta babestutako animalia-txoen zaletasunarekin.



Nahiz eta oraingoan kide batzuen falta sumatu, poz handia hartu dugu bazkaltiar berriak izan ditugulako, Marta Infante eta Patxi Heras, hain zuzen ere. Gasteiztarrak dira, eta nahiz eta lehenengo aldiz etorri, etxeokak bezala hartu genituen. Hemendik aurrera ere etorriko direlakoan gaude.

Etorri ez zirenen artean, berdinek ez duen pertsonaia ospetsu eta kide paregabea den Pablo Bahilloren hutsunea nabarmendu nahi dugu. Horrek ez du esan nahi, besteen falta sumatu ez dugunik. Bera ez etortzeak, dudarik ez dugu justifikatuta zegoela, suminduta utzi ditu aurreko urteetan lehia handiz jokatzeko zuten mus partidako bere bikotekidea eta aurkariak. Izan ere, tapetea mahai gainean eta hamarrekoak prest egon arren, aurtengoa bigarrenko urtea da partida jokatzeko ez dutena. Irribarre maltzurren bat ere sumatu zen, norbaitek, ahopetik,



dido día de sol, se han vuelto a hermanar el tintineo de los cubiertos y batir de mandíbulas, con nuestra común pasión por la quitina y los animalillos por ella recubiertos y protegidos.

A pesar de que en ésta ocasión hemos tenido que lamentar algunas ausencias, también hemos de congratularnos por la incorporación de nuevos comensales, como es el caso de Marta Infante y Patxi Heras, que procedentes de Vitoria y primerizos en la comida, fueron acogidos como viejos amigos y a quienes esperamos seguir viendo en el futuro.

Entre las incomparencias, hay que destacar entre otras no menos sentidas, la de nuestro incomparable prócer e inigualable colega Pablo Bahillo. Su inasistencia al evento, que no dudamos justificada, ha dejado ahitos de dolor tanto a su pareja, como a sus contrincantes en anteriores y reñidas partidas de mus, impidiendo por segundo año consecutivo la celebración del desafío ante el tapete amarracos en ristre. Se pudieron adivinar algunas sonrisas sardónicas y alguna alusión entre dientes, relacionando su falta, con posibles temores ante la posibilidad de la derrota y que no fueron considerados como procedentes por la concurrencia.

Tras las excelentes y variadas viandas, que fueron regadas con los nobles caldos de la tierra, siempre tomados con la justa moderación que imponen el buen sentido y los reglamentos de tráfico, y aprovechando sin duda las cualidades que a la fluidez del verbo con-



musean galtzeko beldurratik ez ote zen etorri aipatu zuenean, gainontzeko guztiek hori horrela ez zela pentsatu arren.

Arrazoiak eta trafikoko araudiak agintzen dutena ahal den neurrian errespetatuz, ekarri zizkiguten janari anitz eta goxak ardoz lagunduta jan genituen. Eta ia denok hitz jario ederra geneukala aprobetxatuz, mus partidak hitzaldi interesgarri batez ordezkatuak izan ziren. "Uso del bosque, árboles viejos, madera muerta y coleópteros" izenburuaz aurkeztu zuen Jose Antonio Recalde elkarteko kide ospetsuak, horretarako multimedia aurkezpen bat erabili zuelarik. Bertaratutakoek arreta handiz jarraitu zuten, eta oso bizi joan zen, mintzaldiak iraun zuen bitartean eta bukatu ondoren han zeudenek egindako iruzkinei eta ekarpenei esker.

Solasaldiaren bukaeran, ohikoa den agur jarioa etorri zen, Gipuzkoako Entomologia Elkarteak duela oso gutxi ohikoa bihurtu duen honek, denbora luzean horrela iraun dezan zin egin ondoren. Horrela, eskubide osoz, behin betirako "Elkarteko bazkari tradizional" kalifikazioa hartu zuen. Hurrengoaren irrikaz gaude, eta aurtengoan falta zirenak eta etortzen diren berriei esker, gure lagunartea eta ikusmuga entomologikoa gero eta zabalagoa izan dadin espero dugu, infinitua baino haratago behar bada.



fieren los mismos, las justas ante los naipes fueron sustituidas por una interesantísima charla, que incluía una detallada presentación multimedia, impartida por nuestro prominente socio José Ignacio Recalde Irurzun,



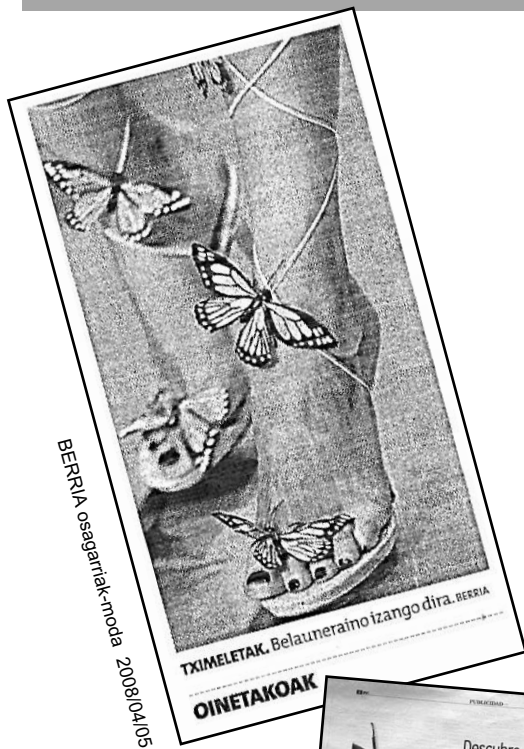
bajo el sugerente enunciado de: "Uso del bosque, árboles viejos, madera muerta y coleópteros". Fue seguida con expectación por

los concurrentes y se desarrolló animadamente gracias a los provechosos comentarios y aportaciones que realizaron los asistentes al acto, durante el mismo y a su finalización.

Con el final del coloquio, se produjo el habitual goteo de despedidas, no sin antes juramentarnos, para que esta recién constituida como tradición de la AGE, lo sea por muchos años, adquiriendo así de pleno derecho la calificación definitiva de "comida tradicional de la Sociedad". Esperamos con impaciencia la siguiente convocatoria, deseando para el próximo año el retorno de los ausentes en ésta y que nuevos amigos nos favorezcan con su presencia, ampliando nuestros horizontes entomológicos y de amistad, hasta el infinito y más allá.



# HEMEROTEKA



BERRIA osagarriak-inoda 2008/04/05

TXIMELETAK. Belauneraino izango dira. BERRIA  
OINETAKOAK

## ¿UN PINCHO DE INSECTOS?

La ONU busca promover el consumo de insectos y, para ello, un grupo de expertos analiza cómo explotar el potencial nutricional de las más de 1.400 especies que se comen en el mundo. Entre los más consumidos figuran los escarabajos, los saltamontes, los grillos, las hormigas, las abejas y las mariposas.

Mujer hoy 35. 22-28/03/2008

EL DIARIO VASCO 27/10 1/2/2008



Urtarrilean, El Diario Vasco-k intsektuen bilduma bat egiteko aukera eman zien bere irakurleei; ale bakoitzak liburuxka bat eta intsektu bat metakrilatoan sartuta duelarik. En enero, El Diario Vasco ofrecía a sus lectores un coleccionable de fascículos e insectos en metacrilato.

# HEMEROTEKA

PUBLICO 10/10/2007

El dato

## Los piojos pueden afectar este año a 590.000 niños

Unos 590.000 escolares españoles pueden ver este año su cabello colonizado por piojos, un parásito que pasa de una persona a otra mediante el contacto directo entre las cabezas. Los piojos,

que tienen en las escuelas uno de sus entornos preferidos, se pueden combatir con peines metálicos adecuados, lavando la ropa a más de 55 grados y utilizando permetrina.



## Dos naturalistas gastarán en un santuario para mariposas 33 millones de euros

Dos destacados naturalistas británicos se han comprometido a construir en Inglaterra el mayor santuario del mundo para mariposas. David Attenborough y David Bellami han anunciado la absoluta urgencia del santuario, que costará unos 33 millones de euros y constará de un enorme recinto abovedado y 12 jardines que ocuparán once hectáreas. Cuando esté terminado, albergará 10.000 mariposas tropicales de 250 especies distintas, que volarán libremente bajo una enorme cúpula.

Noticias de Gipuzkoa 14/03/2008

## Las abejas se cebaron con los corredores

Una treintena de corredores que participaban en una media maratón en Saga, al suroeste de Japón, acabaron en el hospital, después de haber sido atacados por un enjambre de abejas furiosas, indicaron los servicios de emergencia locales. La carrera, que reunía a unos 3.200 participantes, pasaba junto a un río, cuando los corredores fueron violentamente atacados por un enorme enjambre «que parecía una nube negra y provocó el caos» dijeron los socorristas. EFE

EL DIARIO VASCO 07/04/2008



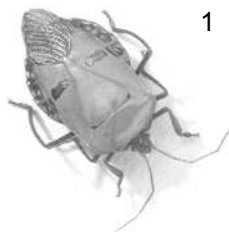
# kutxa



# INTSEKTUEKIN JOLASEAN JUGANDO CON INSEKTOS



Faustino Uranga



1

Garai bateko buru-  
hausgarri hau  
pertsonalizatu dut,  
horretarako oso  
bitxia den zimitz  
indonesiar baten  
silueta erabiliz,  
*Catantus incar-*

Este bonito rompecabezas de origen muy antiguo lo he personalizado usando para ello la silueta de un chinche indonesio muy curioso, el *Catantus incarnatus*, en cuyo dorso podemos observar la caricatura del rostro de una persona (1).

Fotocopiar las siguientes imágenes (2) en cartulina y recortar con tijeras. Después

hacer los agujeros usando un taladro para papel. Conseguir una cuerda fina de unos 50 cm y pasarlo por los agujeros como se indica en la imagen (3).

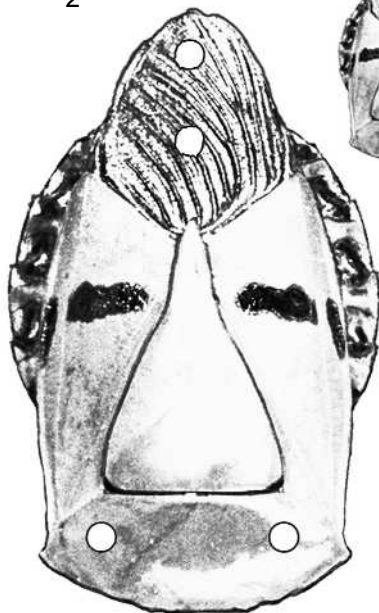
El rompecabezas consiste en separar los dos chinches, quedando a un lado la cuerda con el chinche pequeño y por otro lado el chinche grande sin cuerda.

*natus*-ena hain zuzen ere (1). Irudian ikusi daitekeenez, bizkarraldean pertsona baten aurpegiaren karikatura suma daiteke.

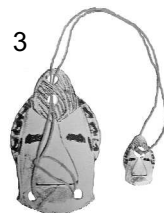
Ondorengo irudiak (2) kartoi mehe batean fotokopiatu eta guraz moztu. Gero zuloak egin paper zulagailu batekin. 50 zm-ko soka fin bat lotu eta marrazkian agertzen den modura pasa zuloetatik (3).

Jokoa bi zimitzak banantzean datza, alde batetik zimitz txikia sokarekin, eta bestetik zimitz handia soka gabe.

2



3



Aurreko zenbakiko erantzunak/ Respuestas al número anterior:

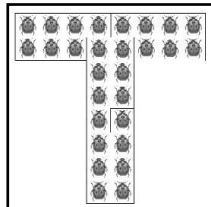
## Graphosoma

Denera zazpi seme alaba: sei ar eta eme bat.

(Normalean jendearen erantzuna 12 izaten da; baina kasu horretan seme bakoitzak 6 arreba izango lituzke eta ez bat)

En total son siete hijos: seis varones y una hembra.

(Normalmente responden que los hijos son doce; pero en este caso cada hijo tendría seis hermanas y no una)



Los antiguos habitantes del monte de Forez, en los Alpes franceses, aplicaban tela de araña en las heridas para cortar la hemorragia.



Ikertzaile israeldar batzuek diotenez, hainbat armiarmen pozoina inpotentziari aurre egiteko erabilgarria izan daiteke.

En un examen se hizo la siguiente pregunta: ¿De qué partes consta un insecto? Una respuesta fue esta: In-sec-to.

**John O. Schmidt,**  
**entomologo Estatu**  
**Batuarrak, 150 intsekturen**  
**ziztada frogatu zituen**  
**bere gorputzean.**



# Gipuzkoa Kulturosfera

"Jakina, euskaldunen geroa ez da oraindik gauza segurua, hala nola ez den segurua, oraingo munduan ere, inongo gutxiengorena; baina Euskal Herriko jendeak hizkuntzari dion atxikimendua ezin da zalantzan jarri. Jendeak -milioi bat pertsonak, gutxienez, euskal lurraldean bizi den biztanleriaren herenak- euskaraz idatzitako egunkaria babesten du; euskarazko telebista eta irratiak jarraitzen ditu; euskaraz argitaratutako liburuak -mila inguru urtean- erosi eta idazleen zein itzultzaileen lana bereganatzen du. Bestalde, euskal eskola edo unibertsitatara bidaltzen ditu umeeak edo gazteak, zeinek gaur egun, 70eko hamarkadan gauzatutako «euskara batuan», *sifa* esaten duten eta ez *atta*, guk herrian bezala; *euri*, eta ez *ebi*".

Bernardo Atxaga,  
*Nire lehen hizkuntza*

## Zure ingurua



**GIPUZKOA** | KULTURA ETA EUSKARA  
DEPARTAMENTUA

zurekin, aurrera >>