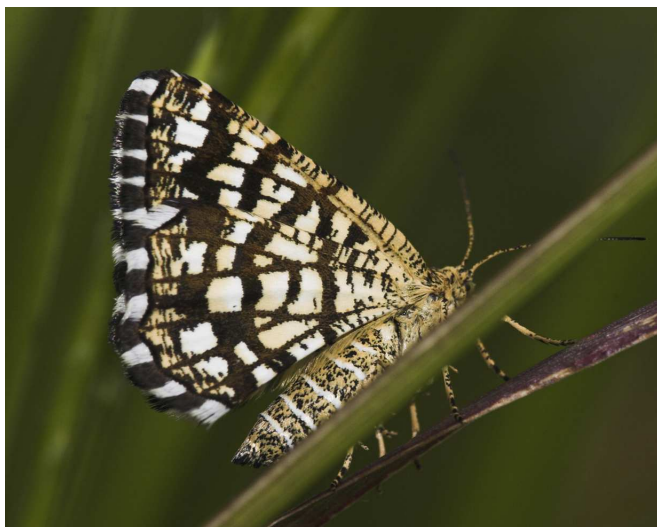


Gipuzkoako Entomologia Elkartea  
Asociación Gipuzkoana de Entomología

# Heteropterus

ISSN: 1576-1819

Nº 17 Zkia. - Enero 2007 Urtarrila



Una empresa familiar valenciana  
"Krik-Krik" se dedica a la cría de  
grillos. Son proveedores de zoológicos  
y tiendas de animales exóticos.



Produce unos 100.000 grillos cada  
semana. Álex de la Iglesia les compró  
una partida para una escena de su película  
"La Comunidad".



En las alcantarillas,  
la cucaracha *Periplaneta*  
americana -nativa de África-  
está desplazando a nuestra  
cucaracha de toda la vida  
(*Blatta orientalis*). La plaga  
es incontrolable y se está  
estudiando introducir algún  
depredador para esta especie  
amenazante.



El bupréstido *Melanophila acuminata*, con sus  
órganos sensibles a los rayos infrarrojos,  
es capaz de detectar a distancia los  
incendios. Se lanzan directamente al fuego.  
Por ello los podemos encontrar apareándose  
en lugares con presencia de humo. Posteriormente  
la hembra pone sus huevos en abetos dañados  
por el fuego.



**Argitaratzailea / Edita:**

Gipuzkoako Entomologia  
Elkartea - Asociación  
Gipuzkoana de Entomología

**Lege-gordailua / Depósito  
legal:**

SS - 1.378/99

**ISSN:** 1576-1819

**Erredakzio taldea /  
Comité de redacción:**

Pedro Ayerbe  
Mónica Menéndez  
Arantza Oyarbide  
Faustino Uranga  
Imanol Zabalegui

**Azalaren diseinua / Diseño de  
la portada:**

Faustino Uranga

**Azaleko argazkia / Fotografía  
de la portada:**

*Semiothisa clathrata* (Linnaeus, 1758)  
Pedro Ayerbe

Dohainikako argitalpena bazkide,  
Gipuzkoako Eskola eta Udale-  
txeentzat / Publicación gratuita  
para los socios, Colegios y  
Ayuntamientos de Gipuzkoa.

**HETEROPTERUS**

Egoitza soziala / Sede social:  
OIARTZUN (Gipuzkoa)

Gutunak helbide honetara bidali  
behar dira / Toda la corresponden-  
cia debe enviarse a:

**HETEROPTERUS**

Apdo. 193 P.K.  
20120 HERNANI (Gipuzkoa)  
✉ heteropterus@teletel.es

**Nº 17 Zkia. • Enero 2007 Urtarrila**

# HETEROPTERUS

GIPUZKOAKO ENTOMOLOGIA ELKARTEA  
ASOCIACIÓN GIPUZKOANA DE ENTOMOLOGÍA

## AURKIBIDEA – INDICE

	<u>Orr. / Pág.</u>
<b>Editoriala / Editorial</b> .....	4
<b>Intsektuak eta biodibertsitatea</b>	
<b>Los Insectos y la Biodiversidad</b> .....	5-6
<b>Tximeletak babesteko Elkarte berri bat/ Nueva Asociación para proteger las mariposas</b> .....	7-9
Pablo C. Rodríguez Saldaña	
<b>Internet: Orri interesgarriak / Páginas de interés</b> .....	10
Mónica Menéndez	
<b>Gipuzkoako intsektuak / Insectos de Gipuzkoa</b> .....	11-22
<b>Internet: Orri interesgarriak / Páginas de interés</b> .....	23
Mónica Menéndez	
<b>Intsektuak musikan/ Los Insectos en la música</b> .....	24-27
Faustino Uranga	
<b>Hemeroteka</b> .....	28-29
<b>Intsektuekin jolasean / Jugando con los insectos</b> .....	30
Faustino Uranga	

## EDITORIALA - EDITORIAL

Oraingoan, "Intsektuak eta Biodibertsitatea" erakusketa ibiltariari buruz berriro hitz egiteko aprobetxatu nahi dugu editorial hau. Jakinarazi nahi dugu erakusketa hau Gipuzkoako Entomologia Elkartearen dagoela interesa duten guztientzat.

Tolosan, Arrasaten, Zumaian eta Oiartzunen antolatutako ondoren, Seguran egin genuen erakusketa (ondorengo orrialdeetan agertzen da horri buruzko informazioa).

Aitortu behar dugu erakusketa hauetan bildutako dirua beste proiektu batzuetan enplegatzen duela Elkarrekin (aldizkari dibulgatzailean eta zientifikoan, liburutegia handitzen...).

En esta ocasión aprovechamos el editorial para hablar una vez más de la exposición itinerante "Los Insectos y la Biodiversidad". Informamos que está disponible en la Asociación Gipuzkoana de Entomología para todos los interesados.

Después de Tolosa, Arrasate, Zumaia y Oiartzun, estuvo presente en Segura (en las siguientes páginas damos información de ello).

Hay que reconocer que estas exposiciones generan unos ingresos que son bien recibidos en la Asociación para llevar adelante otros proyectos, como la revista divulgativa, la revista científica, ampliación de los fondos de la biblioteca, etc.

Bazkide egiteko datuak / Datos para hacerse socio

Izen Abizenak / Nombre y Apellidos.....

Helbidea / Dirección.....

Herria / Localidad.....KP / CP.....

Bazkide / Socio: 15 euro urteko / anuales (2007)

Bazkide gaztea / Socio juvenil: 12 euro urteko / anuales (2007)

(Para el extranjero 3 euros más / Atzerrirako 3 euro gehiago)

### "HETEROPTERUS"

**Gipuzkoako Entomologia Elkarte -  
Asociación Gipuzkoana de Entomología**

Egoitza soziala / Sede social: OIARTZUN (Gipuzkoa)

✉ Gutunak / Correspondencia: Apdo. 193 P.K.

20120 HERNANI (Gipuzkoa)

☎ 943 331 300

💻 heteropterus@teleline.es

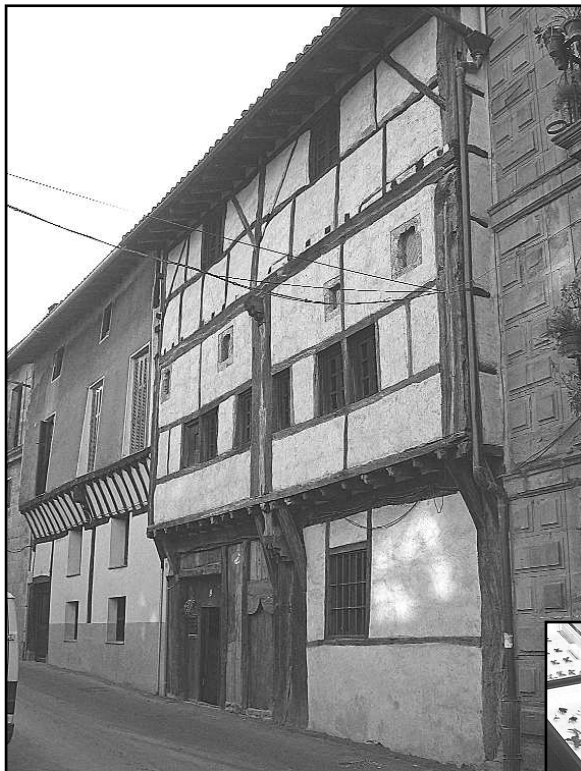
Orri hau ez baduzu moztu nahi, fotokopia batean edo paper batean bidali ditzakezu zure datuak. / Si no quieres cortar esta hoja, puedes fotocopiarla o simplemente mandarnos tus datos escritos en una hoja.

# INTSEKTUAK ETA BIODIBERTSITATEA

## LOS INSECTOS Y LA BIODIVERSIDAD

Gipuzkoako Entomologia Elkartearen  
erakusketa ibiltaria

Exposición itinerante de la  
Asociación Gipuzkoana de Entomología



Seguran erakusketa Ardixarra edo Don Garci etxean jarri genuen. Euskal Herriko hirigune historikoe-  
tan barne erdi mailako hiri-arkitek-  
turaren adibidea da. XVI. mendeko  
etxebizitza-lantegia irudikatzen du.  
Izena, XVII. mende hasieran  
García Jauregi apaiz onuratu ber-  
tan bizi izan zelako hartzen du eta  
Ardixarra berriz, aintzinako maizter  
baten ezizenetik datorkio.

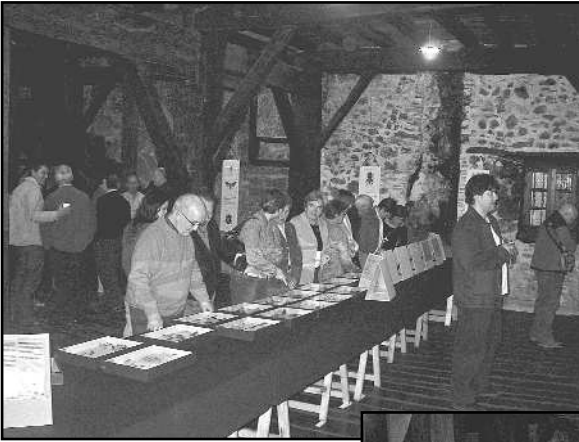
En Segura pusimos la exposición  
en Ardixarra o Casa Don Garci. Es  
un ejemplo de la arquitectura urba-  
na de clase media dentro de los  
cascos históricos del País Vasco.  
Representa la típica vivienda -taller  
del siglo XVI.

Su nombre procede del presbítero  
beneficiado García Jauregui que  
residió en ella a principios del siglo  
XVII. El nombre Ardixarra procede  
del mote de uno de los antiguos  
inquilinos.



# SEGURA

# SEGURA



Ardixarrako erakusketa aretoa oso egokia izan zen.  
La sala de exposiciones de Ardixarra fue muy apropiada.

Jende asko izan zen erakusketa ikusten.  
La exposicion fue muy visitada.



Xanti Pagola Hitza eta Goierrri Telebistakoei galderak erantzuten.  
Xanti Pagola respondiendo a las preguntas de Hitza y Goierrri Telebista.

# **TXIMELETAK BABESTEKO ELKARTE BERRI BAT**

## **NUEVA ASOCIACIÓN PARA PROTEGER**

### **LAS MARIPOSAS**

Pablo C. Rodríguez Saldaña

Joan den azaroaren 25ean, inguru paregabeen (Madrileko Natur Zientzien Museoan), Tximeletak eta Bere Inguru Babesteko Elkarte Espainiarra (ZERYNTHIA) sortu zen, bertan espainiar geografia osotik etorritako 9 kidek hartu zuten parte: Leon, Valentzia, Madril, Jaen, Zaragoza, Lanzarote eta Logroño. Han onartu ziren Elkartearen Estatutuak eta Zuzendaritza Batzordea.

ZERYNTHIAren xede garrantzitsuena, mehatxatuak dauden Lepidopteroak babestean datza; autoritateekin adostuta eta onartuta dago, beraien habitataren ikerketa zientifiko zehatz bat egitera. Bide honi jarraituz, Elkarteak San Glorion mendatea (Kantabria-Gaztela eta Leon) ikerketa lepidopterologiko bat egingo du oraingoan. Lan hau San Glorio defendatzeko plataformari laguntzearen egingo da; hauek, Picos de Europako Parke nazionalaren palentziar isurialdean egin nahi duten eski pista egitea eragotzi nahi dute.

Elkarte honen helburu nagusia eta

El pasado día 25 de noviembre, en un incomparable marco (el Museo Nacional de Ciencias Naturales de Madrid), se constituyó la Asociación Española para la Protección de las Mariposas y su Medio (ZERYNTHIA) en una Asamblea Constitutiva que contó con la presencia de 9 asistentes de toda la geografía española: León, Valencia, Madrid, Jaén, Zaragoza, Lanzarote y Logroño. En ella se aprobaron los Estatutos que regirán la Asociación y se eligió a su Junta Directiva.

El principal objetivo fijado por ZERYNTHIA reside en la protección, consensuada y aprobada por las Autoridades, de los Lepidópteros allá donde se encuentren amenazados, por medio de estudios científicos exhaustivos de sus hábitats. En esta línea de actuación, la Asociación durante este ejercicio va a llevar a cabo un estudio lepidopterológico del Puerto de San Glorio (Cantabria-Castilla y León) en apoyo de la Plataforma en Defensa de San Glorio con el fin de impedir la construcción de una estación de esquí (dentro del Parque Nacional de los Picos de Europa) en su vertiente palentina.

hau sortzera bultza gintuena zera da, Logroñoeko udal-barrutian (El Corvo mendian) dagoen *Zerynthia rumina* tximeletaren kolonia txiki bat babes-teko proiektua, bizitegi-auzo bat egin nahi dutenez mehatxatuta baitago.

Elkartearen beste helburu batzuk, informazioa, aurrerago egingo diren beste ekintza batzuk, doako foroan eztabaidak eta bazkide nola egin dai-tekeen jakin nahi izanez gero [www.zerynthia-asociacion.org](http://www.zerynthia-asociacion.org) orrialdean sar zaitezke.

Tximeleten munduaren dibulgazioa ez dugu alde batera utziko, beraz,

Como buque insignia de la Asociación y desencadenante real de su creación, se encuentra el proyecto de protección de una pequeña colonia de *Zerynthia rumina* en el término municipal de Logroño (Monte El Corvo) amenazada por la construcción de una zona residencial.

Otros objetivos ya marcados de actuación, así como información sobre la Asociación, sus actividades futuras, suscripción a su foro de discusión gratuito y modo de hacerse socio, se pueden consultar en la página web [www.zerynthia-asociacion.org](http://www.zerynthia-asociacion.org).

No dejamos de lado la divulgación



Ezkerretik eskuinera / De izquierda a derecha: Pablo C. Rodríguez, Yeray Monasterio, Ruth Escobés, Félix J. González, Jose A. García, Antonio Ordóñez, Antonio Correas, Miguel L. Munguira y Francisco J. García.

eskatz gero eskoletan erakusketak, hitzaldiak eta edonolako ekintzak prestatzeko asmoa dugu.

Halaber, uztailaren azkeneko astean Sierra de la Cebollera (Errioxan) Lepidopterologiari buruzko II. Jardunaldi Nazionalaren antolamendua osatzen hari gara: herriarentzat tailerrak, erakusketak eta hitzaldiak, eguneko eta gaueko aztertzeak eta, batik bat, gerturaten diren bazkideak elkar ezagutu, eta jarrerak eta iritziak bateratu ahalko dira.

Tximeletak eta bere Inguru Naturala babestearen garrantziaz jabetzen zareten guztiok gurekin elkartzera gonbidatzen zaituztegu.

Pablo C. Rodríguez

Tximeletak eta Bere Inguru Babesteko Elkarte Espainiarreko Zuzendaria (ZERYNTHIA)

Gipuzkoako Entomologia Elkarteari eskerrik beroenak eman nahi dizkiegu ZERYNTHIARI emandako babesagatik.

del mundo de las mariposas con exposiciones en colegios, conferencias y actuaciones de cualquier tipo allí donde nos lo soliciten.

Asimismo, estamos ultimando las II Jornadas Nacionales de Lepidopterología en el Parque Natural de Sierra de Cebollera (La Rioja) durante la última semana de julio, con talleres populares, exposiciones y conferencias y prospecciones diurnas y nocturnas y, sobre todo, conocernos y acercarnos y opiniones de todos los socios asistentes.

Invito a todos los que apoyáis esta interesante iniciativa para la concienciación de la importancia de las mariposas en el Medio Natural y de su protección a uniros a nosotros.

Pablo C. Rodríguez

Presidente de la Asociación Española para la Protección de las Mariposas y su Medio (ZERYNTHIA)

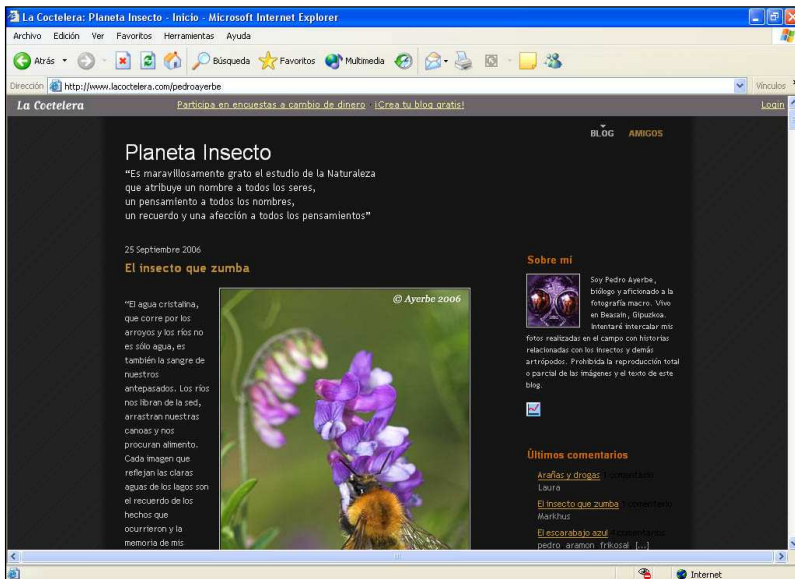
Nuestro más sincero agradecimiento desde ZERYNTHIA a Gipuzkoako Entomologia Elkartea por su apoyo.



# INTERNET: ORRI INTERESGARRIAK / PÁGINAS DE INTERÉS

Mónica Menéndez Muñiz

<http://www.lacoctelera.com/pedroyerbe>



Web orri honetan, gure lagun eta bazkide den Pedro Ayerbe biologo eta entomologoaren bloga ikus dezakegu. Zuzen-zuzenean ateratako intsektuen argazki bilduma eder bat aurki dezakezue, inongo triki-mailurik erabili gabe eta pazientzi handiz egindako argazkiak.

En esta página web podemos ver el blog de nuestro socio y amigo, el biólogo y entomólogo Pedro Ayerbe. Una colección de fotografías excepcionales de insectos, tomadas por él mismo en plena naturaleza sin trucos pero con mucha paciencia.

iZorionak Pedro!

LEPIDOPTERA

GEOMETRIDAE

*Comibaena bajularia*

(Denis & Sch., 1775)



Neurria: 9-12 mm.

Ekainetik uztaileira agertzen da. Gauekoa da. Haritz eta arte asko dauden baso edo zelai beroetan ibili ohi da hegan. Normalean kolorea joandakoak aurkitzen badira ere, espezie hau oso dotorea eta nahastezina da bere kolore deigarriengatik. Emea, *Geometridae* gehientsuenak bezala, antena filiformeak dituelako bereizten da.

Beldarrak haritz hostoak janez elikatzen dira eta ikusezina da landare hondakinen artean. Gipuzkoan urria da.

Tamaño: 9-12 mm.

Vuela entre junio y julio. Actividad nocturna. Vuela en bosques y claros calurosos donde abundan los robles y las encinas. Es una especie bella e inconfundible por su llamativo color, aunque lo normal es encontrar ejemplares muy descoloridos. La hembra, al igual que la mayoría de los *Geometridae* se distingue por tener las antenas filiformes.

Las orugas se alimentan de hojas de robles y pasan desapercibidas entre los restos vegetales.

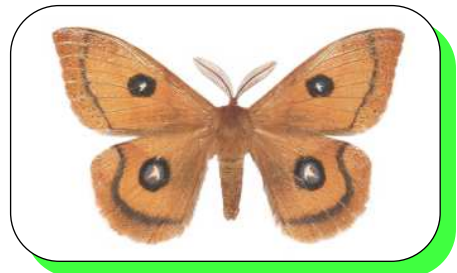
Es escasa en Gipuzkoa.

LEPIDOPTERA

SATURNIIDAE

*Aglia tau*

(Linnaeus, 1758)



Neurria: 50-65 mm.

Apiriletik uztaileira agertzen dira. Emeak gauez eta arrak iluntzean ibiltzen dira hegan.

Pagoak eta bestelako zuhaitz hostogalkorrez osatutako basoetan ikus daiteke. Arrak arrunt lurraldeko eta azkarrak dira, eta emeak sedentarioak. Oso kolore desberdinetakoak dira, zenbait beltzak izateraino.

Beldarrak funtsean pago hostoez elikatzen dira, baita haritz, urki, haltz, udareondo, sagarrondo hostoz,... ere. Tontor ikusgarriak dituzte eta krisalida lurrean hosto artean egiten dute.

Gipuzkoan urria da

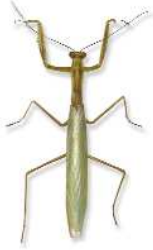
Tamaño: 50-65 mm.

Vuela de abril a julio. Actividad nocturna las hembras y los machos vuelan al atardecer.

Frecuentan bosques de hayas y otros caducifolios. Los machos son muy territoriales y veloces, y las hembras sedentarias. Hay gran diversidad en cuanto a color, llegando a haber formas casi negras.

Las orugas se alimentan básicamente de hojas de haya, así como robles, abedules, alisos, perales, manzanos... Tienen protuberancias muy vistosas; crisalida en el suelo entre las hojas.

Es escasa en Gipuzkoa.



Neurria: 10-14 mm.

Uztailetik urrira agertzen dira helduak.

Berdea da baina batzuetan arrea. Biktimak harrapatzeko erabiltzen dituen aurreko hankak tolestaturak jarri hartzen duen posturagatik du izen hau. Belar altua dagoen zelaia dituzte gustuko, horra igo eta oso ondo ezkututzen baita.

Batzuetan estalketaren ondoren emeak arra jan egiten du; gainera emea arra baino askoz handiago da. Arrautza-jartze bakoitzak 100 arrautza eduki ditzake.

Europa Erdialdeko herrialde batzuetan babestua dago.

Gipuzkoan arrunta da.



Neurria: 20-26 mm.

Helduak apirilatik urrira agertzen dira.

Gau eta egun aritzen da kantuan eta nahastezina da.

Burua pronotoa bezain zabala du. Arrek sabelaren bukaeran bi buztan dituzte; emeek berriz hiru, hirugarrena obositorrea baita.

Belarraz elikatzen direnez, belardi hezeetan bizi ohi dira. Beraiek egindako 30 edo 40 cm-ko sakonera duten lurpeko galerietan ezkututzen dira.

Gipuzkoan oso arrunta da.

MANTODEA

MANTIDAE

*Mantis religiosa*

(Linnaeus, 1758)

Tamaño: 10-14 mm.

Aparece de julio a octubre.

De color verde a vecer pardo. Se le llama así por la postura que adopta con sus patas delanteras dobladas, con las que atrapa a sus víctimas. Le gustan terrenos de hierba alta, a las que se sube camuflándose perfectamente.

La hembra es mucho mayor que el macho y a veces devora a éste después del apareamiento. Cada puesta puede contener 100 huevos.

Es una especie protegida en algunos países de Centroeuropa.

Es común en Gipuzkoa.

ORTHOPTERA

GRYLLIDAE

*Gryllus campestris*

(Linnaeus, 1758)

Tamaño: 20-26 mm.

Aparecen de abril a octubre.

Inconfundible por su canto característico, tanto de día como de noche. Cabeza tan ancha como el pronoto. Los machos tienen dos apéndices en el extremo del abdomen y las hembras tres ya que la del centro es el ovositor.

Viven en prados frescos donde se alimentan de las hierbas. Se esconden en el interior de las galerías subterráneas que ellos mismos han excavado de unos 30 ó 40 cm. de profundidad.

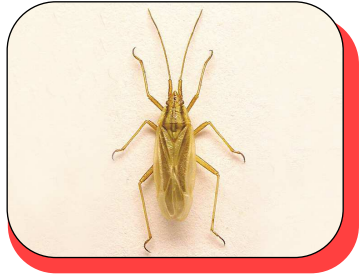
Es muy común en Gipuzkoa.

## HETEROPTERA

### MIRIDAE

#### *Acetropis gimmerthalii gimmerthalii*

(Flor, 1860)



Luzera: 4,8-6,4 mm.

Stenodemini tribuaren beste espezie asko bezala, gramineoetan bizi eta beraiez elikatzen da. Helduak ekainean eta uztailan aurki daitezke, belaualdi bakar batean. Arrautzek hibernatzen dute. Habitata aukeratzekotan espezie zorrotza da, belardi lehor baina ondo garatuetan baizik ez baita bizi.

Espezie europar honen generoa bestelako Stenodemini-etatik bereiz daiteke bere itxura obalatuagoa dela eta. Hego-garapenaren zenbait maila aurkez ditzake, usuena brakipterismoa izan arren.

Gipuzkoan oso urria da.

Longitud: 4,8-6,4 mm.

Como otras especies de la tribu Stenodemini, se alimenta y vive sobre gramíneas, pudiéndose encontrar adultos en los meses de junio y julio en una sola generación anual. Pasa el invierno como huevo. Es un chinche selectivo en cuanto al hábitat, pues sólo se presenta en prados secos pero bien desarrollados.

Especie europea perteneciente a un género caracterizado por su forma más ovalada que lo habitual en los Stenodemini. Puede presentar distintos grados de desarrollo alar, siendo frecuente el braquipterismo.

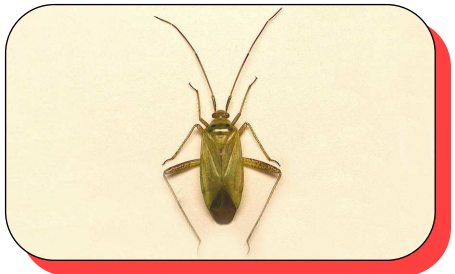
Es muy escasa en Gipuzkoa.

## HETEROPTERA

### MIRIDAE

#### *Adelphocoris quadripunctatus*

(Fabricius, 1794)



Luzera: 7,4-10,4 mm.

Helduak udan zehar aurki daitezke, batez ere erdi eta bukaera aldera. Asunetan (*Urtica*) bizi dira ia soilik eta baliteke elikadura mistoa edukitzea (fitófagoa eta intsektu txikien harraparia). Arrautza bezala hibernatzen du.

Zimitz mirido handi samarra, kolorazio gris berdexka edo horixkakoa, pronotoan normalean lau orban ilun daukana. Antena lodiak eta gorputzaren goiko aldearen ilaje ilunak dira bereizgarri batzuk.

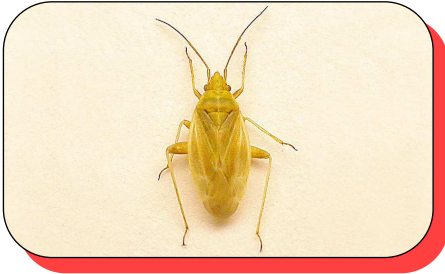
Gipuzkoan arrunta da.

Longitud: 7,4-10,4 mm.

Los adultos se encuentran en verano, especialmente a mediados y finales. Vive sobre las ortigas (*Urtica*) de manera casi exclusiva y es posible que lleve una alimentación mixta (fitófago y depredador de pequeños insectos). Hiberna en estado de huevo.

Chinche mirido bastante grande, de coloración gris verdosa o amarillenta, generalmente con cuatro manchas oscuras en el pronoto. Son características las gruesas antenas y la pilosidad oscura sobre el dorso del cuerpo.

Es común en Gipuzkoa.

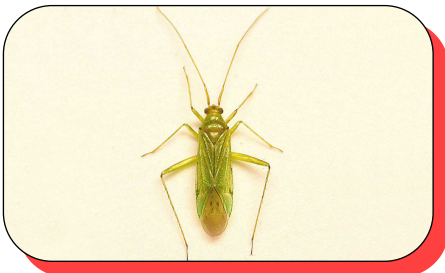


Luzera: 3,8-4,7 mm.

Zenbait gramineotan bizi delarik, eremu lehor eta eguzkitsuak nahiago izaten ditu. Arrautzek hibernatzen dute eta helduek ekainetik aurrera aurki daitezke.

Espezie honen (eta bere genero osoaren) bereizgarriak dira begien aurrean luzatutako burua (*tylus*-a oso handia) eta pronotoaren ertz marjinauak, hain ikuserrezak ez diren bestelako ezaugarri morfologiko askoren artean.

Gipuzkoan urria da.



Luzera: 5,1-5,6 mm.

Bizi-zikloa hosto erorkorreko zuhaitzetan garatzen da, batez ere *Alnus*, *Betula* eta *Corylus* generokoe-tan, non segur aski bizimodu fitofagoa baitarama. Negua arrautza modura pasa ondoren, urteko belau-naldi bakarra nahikoa berantiarra da, zeren eta hel-duak udararen bukaeran edota udazkenaren hasie-ran maizkoagoak izaten baitira. Hau ere Gipuzkoan egiaztatu da.

Itxura hauskorreko zimitz mirido berdeen artean, espezie hau nahiko erraz bereiz daiteke gainontzeko-etatik, eltxoaren antza nabariari erreparatuz gero. Antenen lehenengo artejoak bi eratzun ilun aurkezten ditu. Eskualde Holartiko osoan zehar hedatutako espeziea da.

Gipuzkoan urria da.

HETEROPTERUS - Página 14

## HETEROPTERA

### MIRIDAE

#### *Amblytylus nasutus*

(Kirschbaum, 1856)

Longitud: 3,8-4,7 mm.

Prefiere los lugares secos y soleados, viviendo sobre diversas gramineas. Los huevos hibernan y los adultos pueden encontrarse desde junio en adelante.

Esta especie (y el género entero) se caracteriza por tener la cabeza muy alargada por delante de los ojos (*tylus* muy prominente) y los bordes laterales del pronoto marginados, además de otros rasgos morfológicos no tan apreciables a simple vista.

Es escasa en Gipuzkoa.

## HETEROPTERA

### MIRIDAE

#### *Blepharidopterus angulatus*

(Fallén, 1807)

Longitud: 5,1-5,6 mm.

Desarrolla su ciclo vital sobre árboles caducifolios, especialmente de los géneros *Alnus*, *Betula* y *Corylus*, donde seguramente muestra hábitos fitófagos. Tras hibernar en estado de huevo, la única generación anual es bastante tardía, ya que los adultos son más frecuentes hacia el final del verano o comienzos del otoño, tal como se ha constatado en Gipuzkoa.

Entre los chinches miridos de color verde y aspecto más frágil, esta especie puede distinguirse bastante bien por su apariencia de mosquito. El primer artejo de las antenas presenta dos anillos oscuros. Distribuido por toda la región Holártica.

Es escasa en Gipuzkoa.

## HETEROPTERA

### MIRIDAE

#### *Bryocoris pteridis*

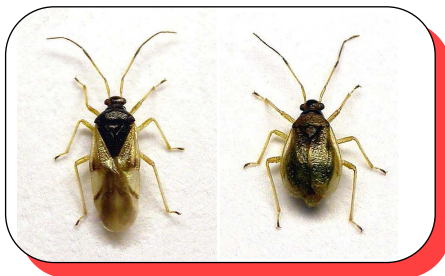
(Fallén, 1807)

Luzera: 2-4 mm.

Garoez elikatzen den zimitz, eta orokorrean intsektu, bakarretako bat. Urteroko belaunaldi bakarra duela-rik, helduak udaran agertu eta udazkenera arte bizi dira, esporen garapen maila altuko frondeak aukeratu- z (Aiako Harria Parke Naturalean egiaztatua). Zenbait leku hezetan aurkitu da, *Dryopteris filix-mas* garoan.

Morfologiaren aldetik, azpimarratzekoa da hemielitro- en garapen maila ezberdina, zeina sexu-dimorfismo- arekin lotuta egon ohi dena: ar makropteroak eta eme braquipteroak.

Gipuzkoan oso urria da.



Longitud: 2-4 mm.

Uno de los pocos chinches, y en general insectos, que se alimenta de helechos. Con una sola generación anual, los adultos aparecen en verano y viven hasta el otoño, eligiendo aquellos frondes con buen desarrollo de esporas (comprobado en el Parque Natural Aiako Harria). Se ha encontrado en determinados enclaves húmedos sobre *Dryopteris filix-mas*.

Morfológicamente es característico el diferente grado de desarrollo de los hemielitros, correspondiendo generalmente con el dimorfismo sexual: machos macropteros y hembras braquípteras.

Es muy escasa en Gipuzkoa.

## HETEROPTERA

### MIRIDAE

#### *Capsus ater*

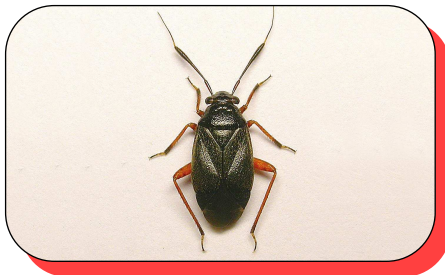
(Linnaeus, 1758)

Luzera: 5,4-6,5 mm.

Itxura nahastezineko zimitza, larre lehorretako grami- neoetan bizi dena. Arrautza bezala hibernatzen du eta intsektu helduak udaberria eta udara bitartean aurki daitezke.

Banaketa zabaleko espezie holartikoa. Aldaera ugari deskribatu izan dira, bere aldakortasun kroma- tiko altua dela eta. Kolore beltza izaten da nagusi, baina gorputzaren zati batzuk gorrixkak izan daitezke. Tibiek kolore ezberdinetako marrak aurkez ditza- kete eta antenak pixka bat lodituta daude, mazo- itxura hartuz.

Gipuzkoan arrunta da.

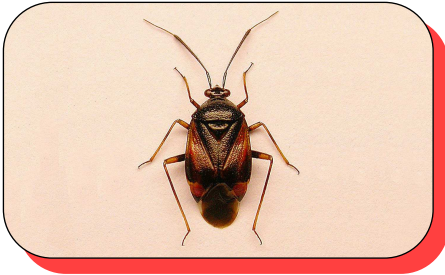


Longitud: 5,4-6,5 mm.

Chinche de aspecto inconfundible que vive en prados secos, sobre gramíneas. Hiberna en estado de huevo y los adultos pueden encontrarse entre primavera y verano.

Especie holártica de amplia distribución. Se han descrito muchas formas debido a su gran variabilidad cromática. En general predomina el color negro, pero algunas partes del cuerpo pueden ser rojizas. Las tibias pueden presentar algunas bandas de color y las antenas están algo ensanchadas en forma de maza.

Es común en Gipuzkoa.



HETEROPTERA

MIRIDAE

*Deraeocoris ruber*

(Linnaeus, 1758)

Luzera: 6,5-7,5 mm.

Hainbat landare belkarratan bizi da, asunak (*Urtica*) gustokoen izanik. Helduak maiatza eta urria bitartean aurki daitezke. Elikadura harraparia dute, intsektu txikiak (afidoak, etab.) jaten; hori dela eta, kontrol interesgarria eragin dezakete zenbait populazioen gainean.

Kolorazio oso aldakorra, laranja beltzerainokoa, baina kuneak (hemielitroen muturrak) beti dira gorrixkak. Aldaera kromatiko anitz deskribatu izan dira, baina gehienetan ez dute balio taxonomikorik izaten.

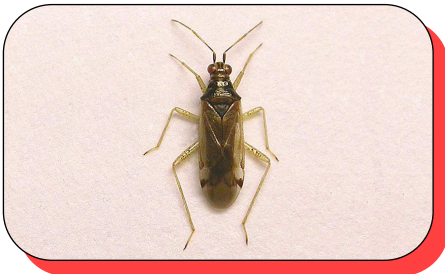
Gipuzkoan oso arrunta da.

Longitud: 6,5-7,5 mm.

Viven sobre diversas plantas herbáceas, con preferencia por las ortigas (*Urtica*). Los adultos pueden encontrarse entre mayo y octubre. Tienen una dieta depredadora sobre pequeños insectos (áfidos, etc.), por lo que pueden ejercer un interesante control de ciertas poblaciones.

Coloración muy variable, desde el naranja hasta el negro, pero siempre con los cúneos (extremo de los hemielitros) de color rojizo. Se han descrito muchas variedades cromáticas, pero éstas no suelen presentar valor taxonómico.

Es muy común en Gipuzkoa.



HETEROPTERA

MIRIDAE

*Dicyphus pallicornis*

(Fieber, 1861)

Luzera: 2,6-4 mm.

Usuena da genero honetako zimitzak landare batzuekiko lotura estuan bizi izatea. Kasu honetan, kuku-praka izeneko landarean (*Digitalis purpurea*) bizi dira, bertan elikadura mistoa eramaten dutelarik ziuraski (fitófagoak eta intsektu txikien harrapariak). Helduek hibernatzen dute eta, ondoren, ekainera arte bizi dira. Belaunaldi berria uztailean agertzen da. Gipuzkoan arrunta da aipatutako landarea eta zimitza beti aurkitu dugu bertan.

Intsektu txikiak, aldakortasun morfologiko handikoak. Izan ere, forma makropteroak (hego luzeak) eta forma brakipteroak (hego motzak) ager daitezke bai arren artean bai eta emeen artean ere.

Gipuzkoan arrunta da.

Longitud: 2,6-4 mm.

Los chinches de este género suelen estar asociados bastante específicamente a algunas plantas. En este caso, viven sobre la dedalera (*Digitalis purpurea*), en la que seguramente llevan una alimentación mixta (fitófaga y depredadora de pequeños insectos). Los adultos hibernan y después viven hasta junio. La nueva generación aparece en julio. En Gipuzkoa esta planta es frecuente y la especie se ha encontrado siempre ligada a ella.

Insectos pequeños con una gran variabilidad morfológica, dado que existen formas macrópteras (alas grandes) y formas braquípteras (alas cortas) tanto en machos como en hembras.

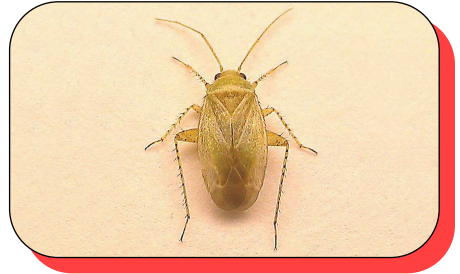
Es común en Gipuzkoa.

## HETEROPTERA

### MIRIDAE

#### *Europiella alpina*

(Reuter, 1875)



Luzera: 3,6-4,4 mm.

Helduak udararen hasieran aurki daitezke, *Mentha* generoko landareetan, askotan bide-bazterretan. Gipuzkoan batez ere *M. aquatica* espezieari lotuta bizi da. Hibernazioa arrautza modura gertatzen da.

Zimitz mirido txiki honen itxura orokorrak eta kolore berde argiak beste hainbat espezieren antza ematen diote. Gainera, historia taxonomiko korapilatsua izan du eta denboran zehar zenbait generotan sailkatuta egon da. Gipuzkoari dagokiola, espezierik antzekoena *Asciodema obsoleta* da, baina ile-mota eta landare ostalariengatik bereiz daitezke.

Gipuzkoan urria da.

Longitud: 3,6-4,4 mm.

Los adultos pueden encontrarse a comienzos del verano, siempre sobre plantas del género *Mentha*, como es el caso de *M. aquatica* en Gipuzkoa, con frecuencia en bordes de caminos y cunetas. La hibernación se produce en el estadio de huevo.

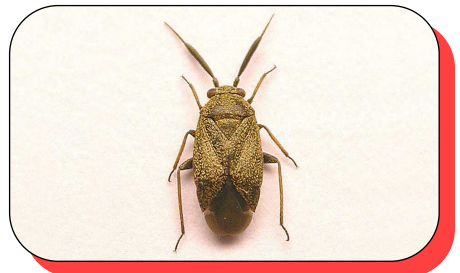
Pequeño chinche mirido de tonos verdosos pálidos, muy parecido a otras especies y con una complicada historia taxonómica, que lo ha ido situando en diferentes géneros a lo largo del tiempo. En el ámbito de Gipuzkoa la especie más parecida es *Asciodema obsoleta*, de la que se diferencia de un modo rápido por el tipo de pilosidad y la planta huésped. Es escasa en Gipuzkoa.

## HETEROPTERA

### MIRIDAE

#### *Heterocordylus megara*

Linnavuori, 1872



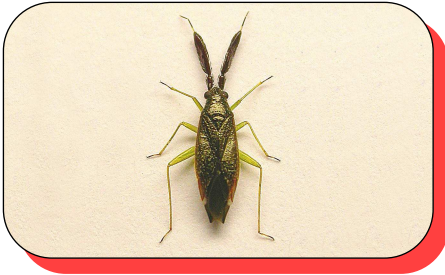
Luzera: 4,6-5,2 mm.

Oteetan (*Ulex*) bizi da, lokalki ugariak izatera iritsi daitezkeen populazioak garatuz. Udaberriko espeziea delarik, ninfek neguaren bukaerako laztasunari aurre egin behar diote (baita elurrei, Gipuzkoako leku altuetan). Landare ostalarien izerdiaz nahiz intsektu txikiez elikatzen da. Arrautzek hibernatzen dute.

Mirido oso interesgarria. Generoa oso aberatsa da espezieetan Iberiar Penintsulan, eta sakoneko azterketa egiten ari da momentu honetan, espezieen arteko mugak finkatze aldera. Gipuzkoan, generoaren espezie batzuk bizi dira, lekadun ezberdin batzuetan eta urtean zeharreko garai ezberdinetan. Gipuzkoan arrunta da.

Longitud: 4,6-5,2 mm.

Vive sobre las argomas (*Ulex*), en poblaciones que pueden llegar a ser muy abundantes localmente. Se trata de una especie primaveral, cuyas ninfas han de hacer frente a los rigores del final del invierno (incluso nieves en las cotas más altas de Gipuzkoa). Se alimenta tanto de la savia de las plantas huésped como de pequeños insectos. Los huevos hibernan. Interesante mirido perteneciente a un género muy diverso en la Península Ibérica, que está siendo estudiado con detalle con el objetivo de esclarecer los límites entre sus especies. En Gipuzkoa vivirían varias especies del género, sobre diferentes leguminosas y en diferentes momentos del año. Es común en Gipuzkoa.

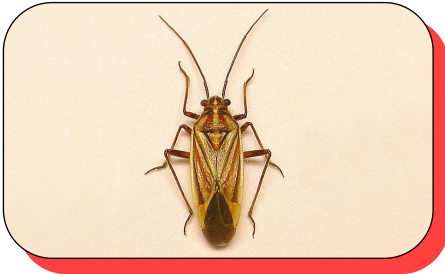


Luzera: 4,6-5,5 mm.

Zimitz zoofagoa, erasotzen dien intsektu txikien gorputz-edukiaz elikatzen dena eta, ez hain sarri, landareen izerdiaz. Mota askotako belar edota zuhaixketan aurki daiteke, gehienetan landare erruderaletan (adibidez, *Urtica dioica*). Negua arrautza-estadioan igarotzen du eta helduak udan agertzen dira.

Antenen lehenengo bi segmentuen itxura zabaldua eta zapaldua dela eta, genero nahastezina da (bere baitan espezie berdintsu batzuk izan arren). Kolore nagusia beltza da, eta hankak argiak dira, askotan berdeak.

Gipuzkoan oso arrunta da.



Luzera: 6,5-7,7 mm.

Bibliografiaren arabera, uda hasieran bizi da, hainbat landare belarkaratan, liliazeoekiko lotura aipatzen delarik. Gipuzkoan maiatzean eta ekainean zehar aurkitu da batez ere, mota ezberdin batzuetako behe-landareetan.

Oro har marroi kolorekoa izanik, zenbait lerroz osatutako patroia aldakorra erakusten du. *C. flavomarginatus*-arekin estuki ahaidetutako zimitz miridoa da; gainera, ia aldiberekoak dira eta askotan hurbil aurkitzen dira, nahiz eta beren habitatengatik argi bereiztu elkarrengandik.

Gipuzkoan urria da.

## HETEROPTERA

### MIRIDAE

#### *Heterotoma planicornis*

(Pallas, 1772)

Longitud: 4,6-5,5 mm.

Chinche zoófago que se nutre del contenido de pequeños insectos a los que ataca, y con menor frecuencia de la savia de las plantas. Se puede encontrar sobre muy diversas plantas herbáceas o arbustivas, a menudo plantas ruderales (por ej., *Urtica dioica*). Pasa el invierno en fase de huevo y los adultos son estivales.

Género inconfundible (aunque con varias especies prácticamente idénticas) debido a la forma ensanchada y aplanada de los dos primeros segmentos de las antenas. Coloración negra con patas claras, frecuentemente verdes.

Es muy común en Gipuzkoa.

## HETEROPTERA

### MIRIDAE

#### *Horistus orientalis*

(Gmelin, 1790)

Longitud: 6,5-7,7 mm.

Según la bibliografía, vive a principios de verano sobre diferentes plantas herbáceas, mostrando preferencia por las liliáceas. En Gipuzkoa se ha encontrado sobre todo en mayo y junio en vegetación variada de escaso porte.

De coloración general marróncea, presenta un patrón variable de bandas. Se trata de un chinche mirido próximo a *C. flavomarginatus*, y de aparición prácticamente simultánea. Sin embargo, y a pesar de localizarse muchas veces espacialmente cercanos, sus hábitats los separan con nitidez.

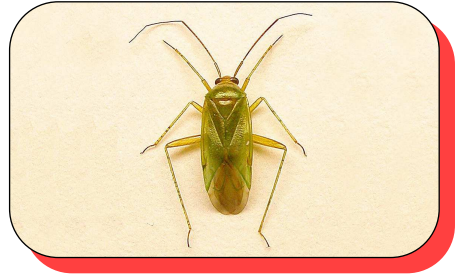
Es escasa en Gipuzkoa.

## HETEROPTERA

### MIRIDAE

#### *Lygocoris pabulinus*

(Linnaeus, 1758)



Luzera: 5,1-6,6 mm.

Bi belaunaldi urteko. Negua zenbait zuhaitz-espezietan arrautza modura igaro ondoren, udaberriko belaunaldiko ninfa zuhaitz horien izerdiaz elikatzen dira lehenik, eta geroago landare belarkaretara mugitzen dira. Urteko bigarren belaunaldiak, udako-ak alegia, belarkaretan osatzen du bizi-zikloa eta helduek zuhaitzetan jarriko dituzte arrautzak, ia udazkenean ere.

Landarediarekin lotura estua duten zimitz mirido berde anitzetako bat. Hostoetako kalteak eragin ditzake, aho-aparatuaren ziztadek dakartzaten dekolazio-eremuak hain zuzen, zeintzuk zulotxo bilakatu ko baitira landarea hazi ahala. Ipar hemisferioko banaketa zabaleko espeziea da (espezie holartikoa). Gipuzkoan arrunta da.

Longitud: 5,1-6,6 mm.

Dos generaciones anuales. Tras pasar el invierno como huevo sobre diversas especies de árboles, las ninfas de la generación primaveral se alimentan primero de la savia de aquellos y después pasan a plantas herbáceas. La segunda generación, estival, completa su desarrollo sobre herbáceas y los adultos vuelven a poner los huevos en los árboles, a veces casi en otoño.

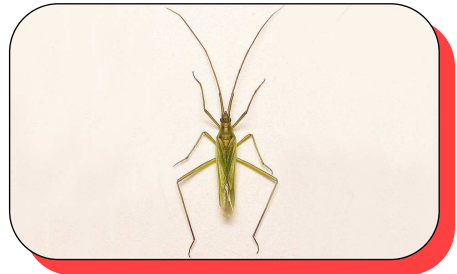
Uno de tantos chinches míridos verdes estrechamente ligado a la vegetación, donde puede causar daños en las hojas por decoloración en las áreas de picadura, que se convertirán en orificios al crecer la planta. Especie de amplia distribución por el hemisferio norte (especie holártica). Es común en Gipuzkoa.

## HETEROPTERA

### MIRIIDAE

#### *Megaloceroea recticornis*

(Geoffroy, 1785)



Luzera: 8-10 mm.

Gramíneo ezberdin batzuei lotutako zimitz miridoa. Hibernazioa arrautza bezala gertatzen da eta helduak ekaina eta abuztua bitartean bizi dira, belaunaldi bakar batean urteko. Basoen ertzetako eremu belar-tsuetan aurkitu ohi dira. Gipuzkoan alde itzaltsuetan ere aurkitu ditugu.

Bere antena luzeak eta kolore berde bizia direla eta, nahiko espezie deigarria. Gramíneoeekin lotura duten itxura luzangako zimitzen artean, handienetako bat da Gipuzkoan.

Gipuzkoan oso arrunta da.

Longitud: 8-10 mm.

Chinche mírido asociado a diversas gramíneas. La hibernación se produce en estado de huevo y los adultos viven entre junio y agosto, en una única generación anual. Suelen encontrarse en zonas herbosas lindantes con bosques. En Gipuzkoa se han encontrado incluso en zonas sombrías.

Especie llamativa por sus largas antenas y su color verde intenso. De entre los chinches de aspecto alargado asociados a gramíneas es uno de los de mayor talla en Gipuzkoa.

Es muy común en Gipuzkoa.

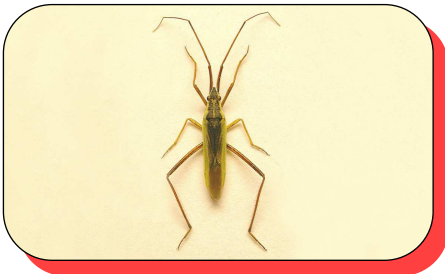


Luzera: 2-3,1 mm.

*Bryocoris pteridis* bezala, garoetan oinarritutako elikadura duen Bryocorinae bat da hau ere. Gipuzkoan beste espezie horrek okupatzen dituenen antzeko habitatan aurkitu da, *Dryopteris filix-mas* eta *Polystichum aculeatum* garoetan. Kasu honetan, hibernatzaileak helduak dira eta horregatik, udaz gain, udaberriaren hasieran aurkitzea ere badago.

Oso zimitz txikia eta distiratsua, piporra eta arre eta beltz arteko koloreduna. Espezie holaritikoa izanik, hedadura zabala du Ipar hemisferioan.

Gipuzkoan urria da.



Luzera: 6,1-8,8 mm.

Beste mirido Stenodemini batzuen legez, gramineotan datza bere elikadura eta garapena. Urtean zeharreko bi belaunaldi aurkezten ditu. Lehenengoaren helduak ekain-uztailean agertzen dira eta bigarrenarenak udazkenekoak dira. Azken hauek dira hibernatzen dutenak, bai eta hurrengo udaberrian arrautzak jartzten dituztenak ere, prozesu osoa berriro hasiz. Hau da, urte berean, hiru belaunalditako helduak ikus daitezke (hibernatzaileek kolore motelagoak dituzte).

*Notostira erratica* eta espezie honen artean nahaste handia izaten da eta identifikazio zuzenerako ezinbestekoa da genitaliaren azterketa.

Gipuzkoan oso arrunta da.

HETEROPTERA

MIRIDAE

*Monalocoris filicis*

(Linnaeus, 1758)

Longitud: 2-3,1 mm.

Al igual que *Bryocoris pteridis*, se trata de un Bryocorinae que depende de los helechos para su alimentación. En Gipuzkoa se ha encontrado en hábitats similares a los de aquella otra especie, sobre *Dryopteris filix-mas* y *Polystichum aculeatum*. En este caso, son los adultos los que hibernan, por lo que, además de en verano, es posible encontrarlos incluso en la primavera temprana.

Chinche muy pequeño y brillante, de aspecto rechoncho y coloración entre parda y negra. Amplia distribución por el hemisferio Norte, pues es una especie holártica.

Es escasa en Gipuzkoa.

HETEROPTERA

MIRIDAE

*Notostira elongata*

(Geoffroy, 1785)

Longitud: 6,1-8,8 mm.

Como otros miridos Stenodemini, depende de las gramíneas para su alimentación y desarrollo. Presenta dos generaciones al año. Los adultos de la primera aparecen en junio-julio y darán lugar a la segunda, con adultos de otoño. Son estos últimos adultos los que hibernan y en la siguiente primavera ponen los huevos con los que comienza todo el proceso nuevamente. Es decir, en un mismo año pueden observarse adultos de tres generaciones (los que han hibernado, de tonos más apagados).

Existe gran confusión entre esta especie y *Notostira erratica*, siendo imprescindible el examen de la genitalia para la correcta determinación.

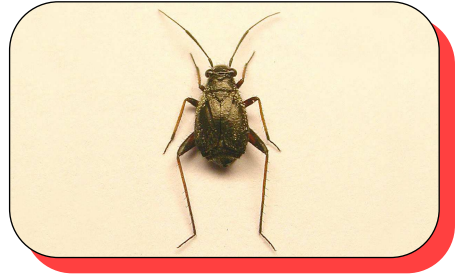
Es muy común en Gipuzkoa.

## HETEROPTERA

### MIRIDAE

#### *Orthocephalus saltator*

(Hahn, 1835)



Luzera: 3,5-5,5 mm.

Ondo kontserbaturiko eta landare-dibertsitate altuko larreetako zimitza. Bere biologia, dena den, konposatuei lotuta omen dago, *Hieracium*, *Pilosella* edota *Achillea* bezalako generoak gogokoagoak dituelarik.

Tamaina-tarte zabala hemielitroen garapen maila desberdinek baldintzatuta dago, eme makropteroak zein brakipteroak gara daitezke eta. Arrak makropteroak dira beti. Gainaldea ile beltz meheez eta urre-koloreko beste lodiagoez estalita dago.

Gipuzkoan arrunta da.

Longitud: 3,5-5,5 mm.

Chinche propia de prados bien conservados, con diversidad de plantas, si bien su biología parece estar ligada a las compuestas, con preferencia por algunos géneros como *Hieracium*, *Pilosella* o *Achillea*.

El amplio margen de tamaños viene determinado en gran medida por el grado de desarrollo de los hemielitros, ya que existen hembras macrópteras y braquípteras. Los machos siempre son macrópteros. El dorso está cubierto por pelos negros finos y otros dorados más gruesos.

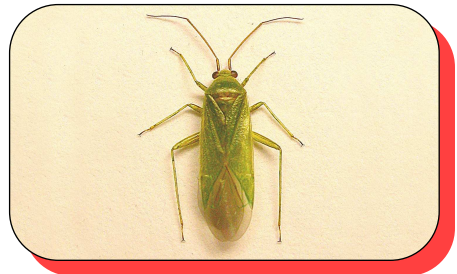
Es común en Gipuzkoa

## HETEROPTERA

### MIRIDAE

#### *Orthotylus marginalis*

Reuter, 1883



Luzera: 5,8-7 mm.

Zenbait zuhaitz hostogalkorretan bizi da, gustokoenak sahasak (*Salix*) dituelarik. Gipuzkoan *Salix atrocinerea*-n aurkitu da, bai eta egiaztatu ere landare honetan ale askotako populazioak bizi daitezkeela. Arrautzek negua igarotzen dute eta helduak ekainean agertzen dira, urteko bi belaunaldi izatera irits litekeelako ustea baztertu gabe.

Euskal Herrian aurki daitekeen generoaren espezierik txikiena *O. e. ericetorum* den bezala, handiena *O. marginalis* da. Banaketa-area zabaleko espezie euro-siberiarra da.

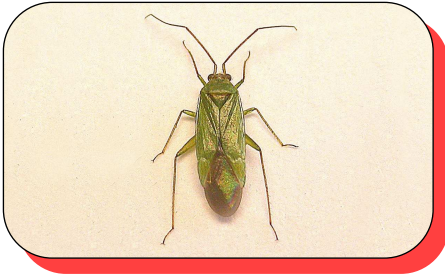
Gipuzkoan arrunta da.

Longitud: 5,8-7 mm.

Vive sobre diferentes árboles caducifolios, mostrando predilección por los sauces (*Salix*). En Gipuzkoa se ha encontrado sobre *Salix atrocinerea*, planta sobre la que pueden existir poblaciones de numerosos individuos. Los huevos hibernan y los adultos aparecen en junio, no descartándose la posibilidad de dos generaciones anuales.

Así como *O. e. ericetorum* es la especie del género de menor tamaño que puede encontrarse en el País Vasco, *O. marginalis* es la de mayores dimensiones. Se trata de una especie eurosiberiana con una amplia área de distribución.

Es común en Gipuzkoa.

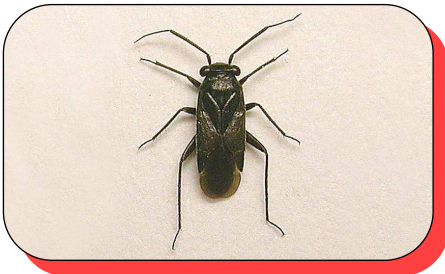


Luzera: 3,8-4,9 mm.

Zuhaikka lekadunen menpeko espeziea izanik, bereziki *Cytisus scoparius* aukeratzen du, ikusi denez. Helduak udaran bizi dira eta arrautza modura igarotzen du negua espezieak. Segur aski aipatutako landareetara elikatzerara doazen beste intsektu txikiago batzuk harrapatzen ditu, landare horien izerdia zurgatzeaz gain.

Kolore berde biziko eta ile beltzez hornituriko zimitza. Aho-aparatu zurgatzailearen luzera murriztua nabarmentzekoa da, beste espezie antzekoetatik bereizten duena. Hedapen geografiko zabala.

Gipuzkoan arrunta da.



Luzera: 2,2-3,8 mm.

Belazeetan bizi da, *Potentilla* generoko landareetan (*P. erecta*, *P. reptans*...). Arrautza fasean igarotzen du negua eta helduak udaberriaren erdialdetik aurrera eta udara osoaren zehar aurki daitezke. Larre mendi-tarretan, banako askoko biltzeak ("eztandak") ikusi izan ditugu maiatzean.

Arra makropteroa eta luzeagoa da, eta emea brakipteroa eta txikiagoa. Gipuzkoan ere bizi den *Pachytomella passerinii* espeziearekin antza handia du.

Gipuzkoan arrunta da.

HETEROPTERA

MIRIDAE

*Orthotylus virescens*

(Douglas & Scott, 1865)

Longitud: 3,8-4,9 mm.

Especie dependiente de leguminosas arbustivas, muy especialmente de *Cytisus scoparius*, sobre la que se ha encontrado. Los adultos viven en verano y la especie atraviesa el invierno en estadio de huevo. Muy probablemente depreda sobre otros pequeños insectos que acuden a estas plantas a alimentarse, aunque también succiona la savia de las mismas.

Chinche de color verde intenso y con pilosidad negra. Es característica la reducida longitud de su rostro o aparato succionador, que lo diferencia de otras especies muy similares. Amplia distribución geográfica.

Es común en Gipuzkoa.

HETEROPTERA

MIRIDAE

*Pachytomella passerinii*

(A. Costa, 1842)

Longitud: 2,2-3,8 mm.

Vive en prados sobre plantas del género *Potentilla* (*P. erecta*, *P. reptans*...). Hiberna en estado de huevo y los adultos pueden encontrarse desde mediados de la primavera a lo largo de todo el verano. Se han observado reuniones de muchos individuos ("explosiones") en mayo sobre prados montanos.


El macho es macróptero y más alargado y la hembra braquíptera y menor. Se trata de una especie muy parecida a *Pachytomella passerinii*, que también vive en Gipuzkoa.

Es común en Gipuzkoa.

# INTERNET: ORRI INTERESGARRIAK / PÁGINAS DE INTERÉS

Mónica Menéndez Muñiz

<http://www.ento.psu.edu/extension/factsheets/Spanish/houseFliesSp.htm>



The screenshot shows a Microsoft Internet Explorer browser window. The address bar contains the URL: <http://www.ento.psu.edu/extension/factsheets/Spanish/houseFliesSp.htm>. The page content includes the Penn State logo and the text: "Colegio de Ciencias Agrícolas - Extensión Cooperativa", "Notas Entomológicas", "Departamento de Entomología". The main title is "MOSCAS CASERAS" with the scientific name "*Musca domestica*". Below this are sections for "INTRODUCCIÓN", "IMPORTANCIA ECONÓMICA", and "BIOLOGÍA". The "BIOLOGÍA" section contains text about the fly's anatomy and behavior, and a small image of a housefly with a scale bar. The image caption reads: "Photo by Jim Kalish, University of Nebraska Department of Entomology".

Hemen, Pennsylvaniako Unibertsitateak oso informazio zehatza eta irakurterraza ematen digu etxeko euliei buruz.

Pertsona hipokondriakoentzako oharra:

Ez irakurri "Garrantzi Ekonomikoa" izeneko atala, bestela "euli-fobia" garatuko baituzue. Beldurtu egingo zarete kutsa ditzaketan gaitz guztien berri izaten duzuenean.

Aquí la Universidad de Pennsylvania nos proporciona información muy detallada pero también muy fácil de leer acerca de las moscas caseras.

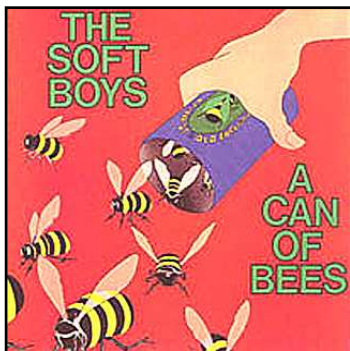
Aviso para personas hipocondríacas:

No leer el apartado "Importancia Económica" o de lo contrario desarrollaráis "mosco-fobia", ya que se os pondrán los pelos de punta al ver la cantidad de enfermedades que nos pueden transmitir.

# Intsektuak musikan

## Los insectos en la música (2)

Faustino Uranga



Robyn Hitchcock buru duen rock talde britainiarra. Bi disko bakarrik argitaratu zituzten. Syd Barreten antzera new wave edo psicoledian aitzindari izan zen.

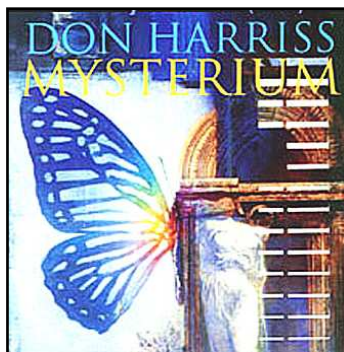
**The Soft Boys** A Can of Bees  
1979 Rykodisc

Grupo británico de rock liderado por Robyn Hitchcock. Sólo editaron dos discos. Pioneros de la new wave o psicodelia al estilo de Syd Barret.

Yanni-ren edo Suzanne Cianir-en antzeko estiloko musikagile eta teklista iparramerikarraren new age musika. Macintosh baten laguntzarekin konposatzen ditu bere doinu dotoreak.

**Don Harriss** Mysterium  
1992 Sonic Atmospheres

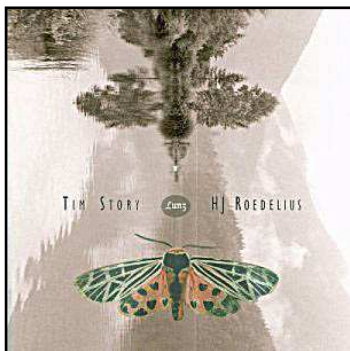
Música new age de este teclista y compositor norteamericano en el estilo de Yanni o Suzanne Ciani. Compone sus bellas melodías en su estudio ayudándose de un Macintosh.



Kraftwerk, Devo, Y.M.O. eta abarren antzera 1978an sortutako tekno-pop talde belgikarra. Abesti ezagunen bertsioak egiten dituzte, baita "apurtu" ere beste batzuetan.

**Telex** Sex  
1981 Ariola

Grupo tecno-pop belga formado en 1978 en la onda de Kraftwerk, Devo, Y.M.O., etc. Son especialistas en hacer versiones y despedazar canciones conocidas.



Joera berrien sortzaile diren Tim Story eta Roedelius musikari aparte partekatutako lana. Pianoa instrumentu nagusi duen new age musika lasaia.

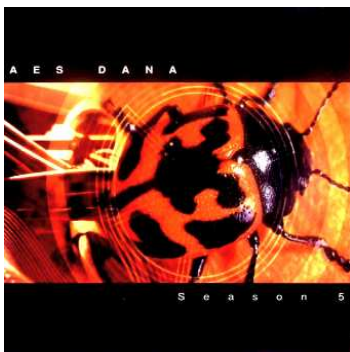
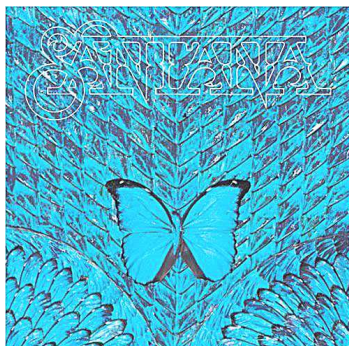
**Story/Roedelius Lurz**  
2003 Narada

Trabajo compartido por Tim Story y Roedelius, dos grandes de las nuevas músicas. Música new age tranquila con el piano como principal instrumento.

Carlos Santana buru duen banda ospetsua. Beraien estiloak rocka erritmo afrokubatar eta latindarrekin batzen du. Azalean *P. ulysse*-en ezkatark.

**Santana Borboletta**  
1974 Legacy Recordings

Famosa banda liderada por el guitarrista Carlos Santana cuyo estilo es una fusión de rock con ritmos afrocubanos y latinos. Bonita portada cuyo fondo son las escamas del *P. ulysse*.



Down tempo, ambient, trance eta antzeko musika elektronikoko hainbat Dj-z osatutako talde frantsesa. Gaiek ipuin motzak dirudite.

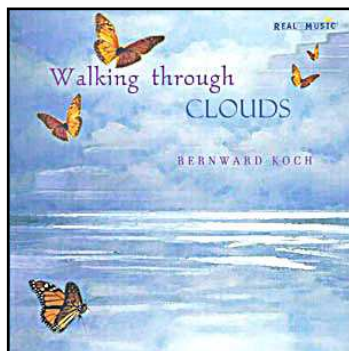
**Aes Dana Season 5**  
2003 Ultima Records

Grupo francés formado por varios Djs de música electrónica en la onda del down tempo, ambient, trance y similares. Los temas son como pequeños cuentos.

New age garbia; flauta, guitarra eta perkusio suabearekin aberastutako piano konposizio lasaigarriak.

**Bernward Koch Walking Through Clouds**  
2005 Real Music

Pura música new age de composiciones pianísticas relajantes enriquecidas con flauta, guitarra y suave percusión.





Estatu Batuetako zerrendetan lehen postuetara iritsi zen. Pop musika abesten du gehien bat, baina jazz ukitua ematen dio.

**Michael Frank** Dragonfly Summer  
1993 Warner

Llegó a los primeros puestos en las listas USA. Músico vocalista/pop con toques de jazz.

Bostoneko funk talde honek debuterako atera zuten albuma. Taldearen sortzailea izan zen Mark Sandman 1999an hil zen taula gainean bihotzekoak jota, 46 urte zituela.

**Morphine** Good  
1991 Rykodisc

Álbum debut de esta banda de funk de Boston. En 1999 su fundador, Mark Sandman, murió de un infarto en el escenario a los 46 años.



Musikagile eta abeslari kanadar eder honen azken lana. Lehengo lanen bilduma bat egin du ahots erakargarriaz. Entzuteko pop/rock musika atsegina.

**Sarah McLachlan** Bloom  
2005 Arista Records

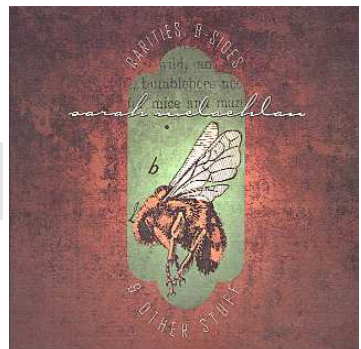


Último trabajo de esta guapa cantante y compositora canadiense. Con una voz sugerente hace un remix de temas anteriores. Pop/rock atmosférico agradable de escuchar.

2000 urtean emakumezko pop abeslari onenaren saria jaso zuen. Hemen, kanadar honen bitxikeriak, B aldeak eta abesti ezezagunak.

**Sarah McLachlan** Rarities, B-Sides & Other Stuff.  
1996 Nettwerk

Rarezas, Caras B y otros temas poco conocidos de esta canadiense ganadora de un Grammy en el 2000 a la mejor vocalista femenina pop.



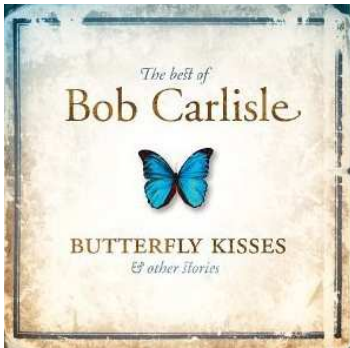


Bob Carlisle "Besos de mariposa" abestiari egin zuen ospetsu. 1998 urtean country abestirik onenaren Grammy saria irabazi zuen. Bere musika gospel edo musika kristauaren estilokoa da.

### **Bob Carlisle** Butterfly Kisses

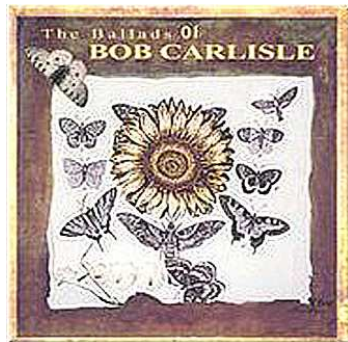
1997 Diadem

El tema principal "Besos de mariposa" perteneciente al single le hizo famoso a Bob Carlisle. Ganador del Grammy en 1998 por la mejor canción country. El estilo se puede clasificar dentro del gospel o música cristiana.



Ekzerrean 2002ko bilduma eta eskuinean 1997an baladaz osatutako lan bat.

A la izquierda recopilación del 2002 y a la derecha un trabajo de baladas de 1997.

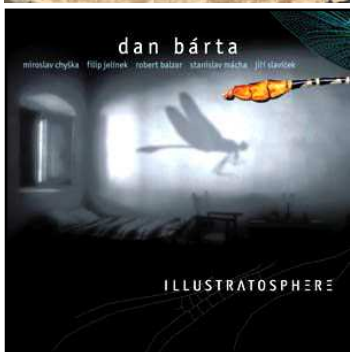


Bere rock-pop estiloa Txekiar-Errepublikako Herri-Musika Akademiak saritu zuen, 2000ko album onenaren saria eman zioten, hain zuzen ere. Diskoaren izenburuak eman zion izena taldeari. Web orrian burruntzi hegoak agertzen dira.

### **Dan Bárta** Illustratosphere

2000 Sony/BMG

Rock-pop checo premiado por la Academia de la Música Popular de la República Checa como el mejor álbum del 2000. El título del disco daría nombre al posterior grupo. Aparecen alas de libélula en la página web.

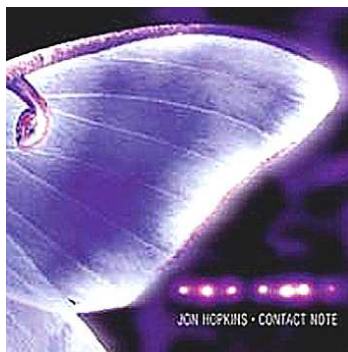


12 urte zituenetik pianoa jotzen duen musikari londrestarra. Ambient, chillout estiloa. Brian Enoren kolaboratzailea. Hau bere bigarren lana du.

### **Jon Hopkins** Contact Note

2004 Just Music

Músico londinense que toca el piano desde los doce años. Estilo ambient, chillout. Colaborador de Brian Eno. Este es su segundo trabajo.



# HEMEROTEKA

*Modan al daude tximeletak?  
¿Las mariposas están de moda?*



Homero Aridjisen "La montaña de las mariposas" liburua azala, 2001. urtean Suma de Letras, S.L.ak argitaratua.  
Portada del libro "La montaña de las mariposas" de Homero Aridjis editado en el 2001 por Suma de Letras S.L.



Kasualitatez, Telefonikak 2004-2005. urtean atara zituen Orrialde Horiak azal berdintsua zuen. Casualmente, portada muy parecida en las Páginas Amarillas de Telefónica 2004-2005

Azkenaldi honetan badirudi tximeletak edozein publizitate-kanpainetan agertzen direla. Euskaltel, Telefonika edota edozein liburu azal jar daiteke adibide bezala. Hor ikus dezakegu intsektu hauek erakargarriak direla bere edertasuna eta koloreengatik. Últimamente parece que las mariposas son utilizadas en diversas campañas publicitarias. Euskaltel, Telefónica o las portadas de algunos libros son ejemplos de lo atractivo que resultan estos insectos por su belleza y sus vistosos colores.

# HEMEROTEKA

## Miridae familiako intsektuak, kotoi transgenikoaren aurka

**PEKIN** = Orain urte batzuk aurrera-pauso handia izan zen kotoi transgenikoa. Txinan batez ere erruz erabili dute, kotoiari kalte egiten zioten zomorroen kontra. Emaizta onak eman ditu. Orain, ordea, Miridae familiako intsektuak hasi dira kotoi mota horren kontra eta alternatiba berriak bilatu beharrean daude.

BERRIA 2006/04/02



SEMANA 05/07/2006

Kapela dotorea! / ¡Bonito sombrero!

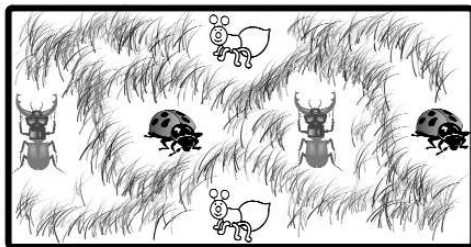


# kutxa



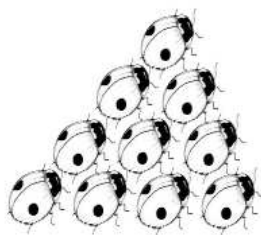
# INTSEKTUEKIN JOLASEAN JUGANDO CON INSEKTOS

Faustino Uranga



Intsektu horiek baratze batean daude batzuk besteengandik urrun. Parekatzen lagundu behar diegu, baina bikoteak elkarrekin haserre daudenez, marren bidez lagundu behar diegu. Marra horiek ezin dira ez elkarrekin gurutzatu, ez zeharkatu, ezta baratzetik irten ere.

Estos insectos están lejos unos de otros en una huerta. Tienes que ayudarles a emparejarse, pero como están enfadadas las parejas tienes que trazarles los caminos de tal manera que los caminos no se corten, ni salgan fuera de la huerta ni se atraviesen entre ellos.



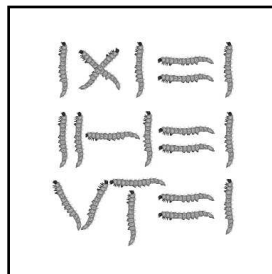
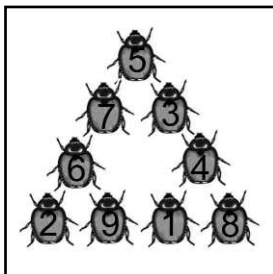
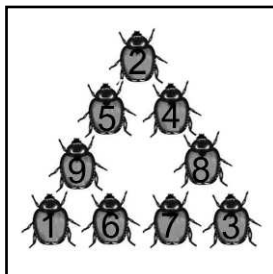
Ikus dezakegunez, marigorri jostalari horiek hiruki bat osatu dute. Hiru marigorri bakarrik aldatuta, lortuko al zenuke hiruki berdin-berdina baina erpina behera duela?

Estas mariquitas juguetonas han formado un triángulo tal como se ve. ¿Eres capaz de cambiar de lugar solamente tres mariquitas para que quede un triángulo de igual forma pero con un vértice mirando hacia abajo...?

Aurreko zenbakiko erantzunak/ Respuestas al número anterior:

kakalardoak - escarabajos

beldarrak - orugas



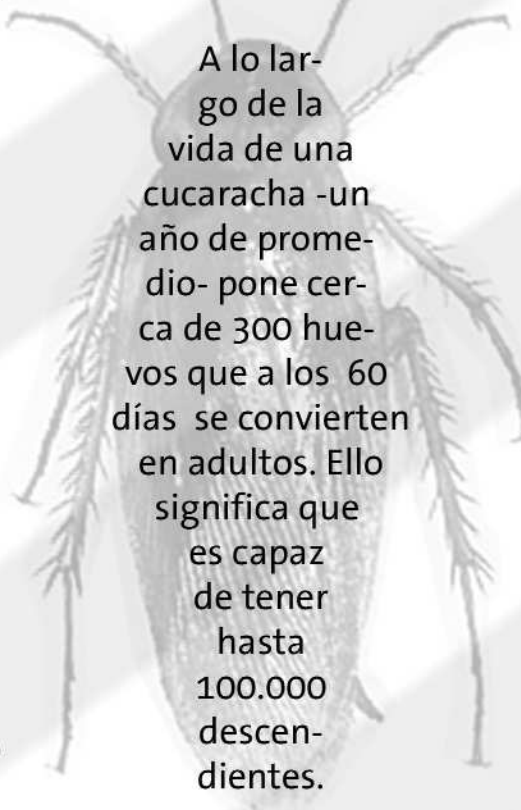
**La hormiga latinoamericana *Odontomachus bauri*, posee los movimientos animales más rápidos que se conocen en la naturaleza. Abre y cierra sus mandíbulas a una velocidad 2300 veces más rápido que el párpado del ojo.**



*El grillo blanco de los árboles es conocido también como el "grillo termómetro" porque si cuentas el número de crics que emite en 15 segundos y le sumas 40 te dará como resultado la temperatura aproximada en grados Fahrenheit.*

Los que las han probado dicen que las hormigas tienen un sabor avinagrado, por el ácido fórmico (esto se reduce al hervirlas).

A lo largo de la vida de una cucaracha -un año de promedio- pone cerca de 300 huevos que a los 60 días se convierten en adultos. Ello significa que es capaz de tener hasta 100.000 descendientes.





**AIRE, AIRE !!!**  
EUSKARARI



Gipuzkoako Foru Aldundia