

Gipuzkoako Entomologia Elkarte
Asociación Gipuzkoana de Entomología

Heteropterus

Nº 15 Zkia. - Enero 2006 Urtarrila



*La miel de abejas
se usó en la antigua Grecia
y Egipto para embalsamar
a sus muertos.*



**Las moscas producen
por cada 6.5 cm²
de estiércol, un gramo
de larvas al día.
En una hectárea
al año, en un ambiente
cerrado se pueden
producir 992.000
kilos de larvas.**



*Las termitas son
la forma de vida más
abundante de la tierra.
una colonia de termitas
puede contener de
10.000 a 3 millones de insectos.*



*Según un estudio de la Universidad de
Kumming (China)
la Apis cerana y la Apis mellifera,
elevan la temperatura de sus cuerpos
cinco grados y se queman vivas para abrasar
a todos los intrusos que amenacen
la colmena.*



Argitaratzailea / Edita:

Gipuzkoako Entomologia
Elkartea - Asociación
Gipuzkoana de Entomología

**Lege-gordailua / Depósito
legal:**

SS - 1.378/99

ISSN: 1576-1819

**Erredakzio taldea /
Comité de redacción:**

Pedro Ayerbe
Mónica Menéndez
Arantza Oyarbide
Faustino Uranga
Imanol Zabalegui

**Azalaren diseinua / Diseño de
la portada:**

Faustino Uranga

**Azaleko argazkia / Fotografía
de la portada:**

Oruga *Saturnidae* beldarra
Imanol Zabalegui

Dohainikako argitalpena bazkide,
Gipuzkoako Eskola eta Udale-
txeentzat / Publicación gratuita
para los socios, Colegios y
Ayuntamientos de Gipuzkoa.

HETEROPTERUS

Egoitza soziala / Sede social:
OIARTZUN (Gipuzkoa)

Gutunak helbide honetara bidali
behar dira / Toda la correspon-
dencia debe enviarse a:

HETEROPTERUS

Apdo. 193 P.K.
20120 HERNANI (Gipuzkoa)
☎ 943 331 300
✉ heteropterus@teletel.es

Nº 15 Zkia. • Enero 2006 Urtarrila

HETEROPTERUS

**GIPUZKOAKO ENTOMOLOGIA ELKARTEA
ASOCIACIÓN GIPUZKOANA DE ENTOMOLOGÍA**

AURKIBIDEA – INDICE

	<u>Orr. / Pág.</u>
Editoriala / Editorial	4
Tximeletaren izenak euskaraz/ La palabra mariposa en euskera ...	5-10, 23-27
Jose Mari Mitxelena	
Gipuzkoako intsektuak / Insectos de Gipuzkoa	11-22
Hemeroteka	28-29
Intsektuekin jolasean / Jugando con los insectos	30
Faustino Uranga	

EDITORIALA - EDITORIAL

Oraingo honetan atsegin zaigu zure eskuetan aldizkariaren ale berezi samarra jartzea. Duela hilabete batzuk, ezusteko polita izan genuen bazkide batek ondoko artikulua nagusia bidali zigunean (berak barkatzen digu atzerapena, jakin baitaki, aldizkaria ezagutzen duenez, zer-nolako muga espazio-tenporalei aurre egin behar izaten diegun).

Kontua da lan honek biltzen dituela urte askotako nekeak eta pasadizoak, bai eta intsektuekiko maitasuna eta euskararekiko zein herri-jakinduriarekiko grina ere. Eta egileak, Jose Mari Mitxelenak, dibulgatu nahi du bere lana, Gipuzkoatik hasi eta iristen den tokiraino zabalduz. Ezin aukera galdu eta hementxe daukazue, labetik irten berritan.

Gutxi balitz, esan beharra dago Mitxelena tokian tokiko ikerketak bere jaioterrian den Oiartzunen hasi zirela, Elkarte honekin ere lotura handia duen herrian, hain zuzen. Tira, hobe hasten bazarete zeuok irakurtzen.

Esta vez tenemos el placer de poner en tus manos un número de la revista un poco especial. Un socio nos sorprendió muy gratamente al remitimos hace ya unos cuantos meses el artículo principal que viene a continuación (él nos perdona el retraso porque conoce la revista y así también las limitaciones espaciales y así también las limitaciones espaciales temporales a las que nos solemos enfrentar).

El caso es que se trata de un trabajo, fruto de muchos años y andanzas, que combina el amor a los insectos con la pasión por el euskera y la sabiduría popular. Y su autor, Jose Mari Mitxelena, tiene el deseo de divulgarlo, desde Gipuzkoa hasta donde pueda llegar. No podíamos dejar pasar esta oportunidad y aquí lo tenéis, recién sacado del horno.

Cabe añadir que las indagaciones de Mitxelena sobre el terreno comenzaron en su pueblo natal, Oiartzun, al que esta Asociación también está muy unida. Bueno, pero mejor que lo leáis ya vosotros.

Bazkide egiteko datuak / Datos para hacerse socio

Izen Abizenak / Nombre y Apellidos.....
.....
Helbidea / Dirección.....
Herria / Localidad.....KP / CP.....

Bazkide / Socio: 15 euro urteko / anuales
Bazkide gaztea / Socio juvenil: 12 euro urteko / anuales
(Para el extranjero 3 euros más / Atzerrirako 3 euro gehiago)

“HETEROPTERUS”

Gipuzkoako Entomologia Elkarte - Asociación Gipuzkoana de Entomología

Egoitza soziala / Sede social: OIARTZUN (Gipuzkoa)

✉ Gutunak / Correspondencia: Apdo. 193 P.K.

20120 HERNANI (Gipuzkoa)

☎ 943 331 300

💻 heteropterus@teleline.es

Orri hau ez baduzu moztu nahi, fotokopia batean edo paper batean bidali ditzakezu zure datuak. / Si no quieres cortar esta hoja, puedes fotocopiarla o simplemente mandarnos tus datos escritos en una hoja.

Tximeletaren izenak euskaraz

La palabra mariposa en euskera

Jose Mari Mitxelena

SARRERA

X. Kintanaren Hiztegia 80-ren hitzaurrea irakurtzen ari nintzela, «mariposa» euskaraz adierazteko 200 era edo hitz xeble badaudela topatu nuen. Lehendabizi, firinfaran hasi nintzen R.M. Azkueren hiztegian eta Euskal Herriaren Yakintza-n zirimolan.

Aldi berean, Oiartzun aldean hasi nintzen miatzen, ea gure herrian ba ote zegoen hitz enblematikorik intsektu hauentzat. Edadekoek, 70 urtetik gorakoek hain zuzen, argitu zidaten gazte-denboran inguruan entzuna, hau da, herrian izaki hau izendatzeko erabiltzen ziren pare bat hitz berezi: «Jainkomandatayak», bi tximeleta txuri ikusten zirenean esaten zena, eta «txaketa». Honela jabetu nintzen, Oiartzunen bezala, beste lekuetan ere oso gogoan izango zituztela beren inguruko hitz enblematikoak.

Hortaz, Euskal Herriko txoko desberdin batzuetara hurbildu naizenean frogan jarri ditut oso bertako adiskide gutxi batzuk. Oraindik, liburuetan lokartuak bezala, ia-ia fosilduta, dauden izenak entzun ahal izan ditut lehen aldiz. Eta neuretzat pentsatu ere: Nola saiatu diren hiztegitileak! Eta nolako zehaztasunarekin, zenbait hiztegi argitaratzean. Entzundakoen artean, oraindik ahoz aho dabilzan horietako bat «zinzitoila» izan da.

INTRODUCCIÓN

Leyendo el prólogo al diccionario Hiztegia 80 de X. Kintana, me encontré con que existen en euskera 200 modos o palabras peculiares para expresar «mariposa». Lo primero que se me ocurrió fue empezar a hojear, saltando de página en página con avidez, el diccionario y la obra Euskal Herriaren Yakintza de R.M. Azkue.

Al mismo tiempo, comencé a indagar por Oiartzun, para ver si en nuestro pueblo había alguna palabra emblemática para estos insectos. Los mayores, digamos los de más de 70 años, me informaron sobre lo escuchado alrededor cuando eran jóvenes, es decir, el par de términos que se utilizaban en el pueblo para designar a este ser concreto: «Jainkomandatayak», que se decía al ver dos mariposas blancas, y «txaketa». Fue así como me percaté de que, al igual que en Oiartzun, en otros lugares también recordarían bien las palabras emblemáticas de su entorno.

Así, al acercarme a diferentes zonas del País Vasco, he ido poniendo a prueba a algunos amigos, no muchos pero sí muy propios de cada lugar. Y he podido, aún, escuchar por primera vez nombres que en los libros se encuentran como durmientes, casi fosilizados. Y he pensado para mis adentros: ¡Cómo se han esforzado los autores de los diccionarios! Y con qué precisión, cuando han publicado

Gehienak jasoak daude, argitaratuak, baina aspalditik, XX. mendearren hasieratik, sakabanaturik dabilta hiztegiaren, hitz-zerrendetan, idazlanetan, e.a.-etan. Gorabehera honetan, hiztegi gehienak euskaratik gaztelarrera idazterakoan, biltzeko hainbeste aukera zegoen non egile bakoitzarena besteekin korapilatu egin baitute. Gehien-goarentzat inoiz entzun gabeak direnek ere, ordea, beren sorlekuaren herri-memorian ahaztu gabetanik irauin dute, bertan gaztarotik adierazten baitzuten horrela beren agerpenaren pilpira eta dirdira.

Bestalde, badirudi hiztegiak bakoitzak bere bide berezia eraman duela herritarrek hitzak sortu ahala jasoak izateko.

Azken finean, herri bakoitzeko lekukoek adierazi nahi izan dute izaki ibiltari honen lilura eta xarma, bere mugikortasuna, bizitasuna eta hainbat eta hainbat dohain.

LEXIKOZALEEN HITZ ITURRIAK

Hurrengo iturriak ardatz hartu ditut nolabait hitz bakoitzaren sorterrria finkatzeko eta beste zenbait hiztegiaren emaitzen euskalkia jakin ahal izateko:

(1) L.L. BONAPARTE (1831-1891) izan zen lehen lexicolaria izaki honen aberastasuna zehazten. Itzultzaile-lanetan, 1857 urtean Iturriagaren «Dialogues basques» lau euskalkitan agertzerakoan, honela itzultzen du: gipuzkeraz «inguma», bizkaieraz «chiribirija», lapurteraz «pimpiriña» eta zubereraz «jinkollo».

1909ko RIEV aldizkarian jartzen duenez, 1887 urtean 80 hitz omen zeuzkan bildurik. Bi aldiz saiatu zen Philological Societyren aldizkarian argitaratzen. Gutun batean bere adiskide Schuchardt jaunari adierazten dio ez dela berririo saiaturik. Lan hori ez dugu eskuratu.

Euskal-esnalea aldizkarian Gregorio Mujikak

ciertos diccionarios. Entre los términos escuchados, uno de los que todavía circula de boca en boca ha sido «zinzitoila».

La mayoría están registrados, publicados, pero hace ya mucho tiempo, y desde comienzos del siglo XX están dispersos por diversos diccionarios, listas terminológicas, textos, etc. En todo este desorden, la mayoría de diccionarios, al redactar del euskera al castellano, han mezclado las aportaciones de unos autores y de otros, de tanto que había por recopilar. Sin embargo, incluso las formas que nunca ha oído la mayoría, han sobrevivido al olvido en la memoria popular de sus respectivos lugares de origen, puesto que así era como expresaban allí desde jóvenes el brillo y palpitar de su aparición.

Por otro lado, parece que el autor de cada diccionario ha seguido su propia vía para recoger las palabras a medida que el pueblo las engendraba.

Lo que, en definitiva, han querido expresar los autóctonos de cada localidad es la fascinación por estos seres errantes, el encanto de su movimiento, vitalidad y tantas y tantas cualidades.

LAS FUENTES LEXICOLÓGICAS

Con el fin de establecer el lugar de origen de cada palabra y poder conocer el dialecto al que pertenecen las aportaciones de otros autores de diccionarios he considerado, en gran medida, las siguientes fuentes:

(1) L.L. BONAPARTE (1831-1891) fue el primer lexicólogo en detallar la riqueza en torno a este ser. Al publicar en 1857 los «Dialogues basques» de Iturriaga en cuatro dialectos, traduce así: en guipuzcoano «inguma», en vizcaíno «chiribirija», en laboritano «pimpiriña» y en suletino «jinkollo».

Tal como aparece en la revista RIEV de 1909,

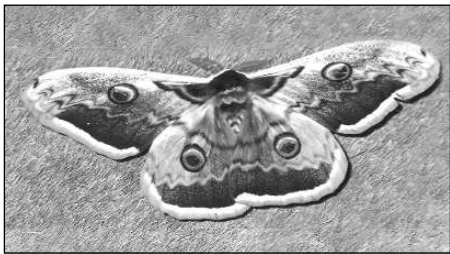
33 izen sailkatu zituen 1915 urtean. Francisco Etxeberriak 47 izen 1921ean. Euskara hitzez aberatsa dela frogatu nahi zuten biok. Izen batzuk hiztegieta aurkitu zituzten eta besteak Osintxu, Andoain, Zarautz, Oñati, Aramaio eta Ataundarrei entzunak dira. Zenbat izen ote zituen zomorro honek Euskal Herriko hainbat tokitan?

(2) R.M. AZKUE: Bere altxorrean izenak agertzen direnean non entzunak diren eransten digu. Gure sailkapena Azkueren izen-sortatik hasten da eraikitzen.

Hiztegieta txorien, arrainen, landareen, e.a.-en izenak oso zehazturik dauzkagu aspalditik, bai eta beren izen zientifikoein loturik ere. Ez, ordea, tximeleten izenak.

R.M. Azkueren hiztegieta, haien espezikotasuna Baztango deiturekin azpimarratzen da. Mariano Izetak 1996an argitaratutako Baztango Hiztegia 3000 hitzezkoan ez du seinalerik bilatu.

Azkuek dioenean Oiartzunen «txaketa» dela erabilia, adierazi nahi digu *Saturnia pyri* espeziarena dugula izen enblematikotzat, Europako tximeletarik handiena alegia. Ruben Gomez jaunak Zuberoan izaki honi «jinkobelatx» deitzen omen diotela dio. Gainontzeko herri-deitura ia guztiei buruz zehaztasun gutxi eransten dute hiztegiak haien idatzietan. Asko-askotan gaztelaniazko «mariposa» besterik ez.



Saturnia pyri, "txaketa" oiartzuarrentzat / *Saturnia pyri*, para los oiartzuarras "txaketa"

para 1887 debía de tener recogidos 80 términos. Hizo dos intentos por publicarlos en la revista de la Philological Society. En una carta a su amigo el señor Schuchardt, le comunica que ya no volverá a intentarlo. No nos ha llegado dicho trabajo.

En el año 1915, Gregorio Mujika recopiló 33 nombres en la revista Euskal-esnalea. Francisco Etxeberria en 1921, 47 nombres. Ambos trataban de demostrar que el euskera tiene una gran riqueza de palabras. Algunos de los nombres los encontraron en diccionarios y otros los habían escuchado a personas de Osintxu, Andoain, Zarautz, Oñati, Aramaio y Ataun. ¿Cuántos nombres recibiría este insecto en otros tantos lugares del País Vasco?

(2) R.M. AZKUE: Cuando, en su legado, aparecen nombres, nos añade dónde han sido escuchados. Nuestra clasificación comienza a construirse a partir de la lista de términos de Azkue.

Los nombres de aves, peces, plantas, etc., están muy bien definidos desde hace tiempo, e incluso en relación con sus nombres científicos. No así los nombres de las mariposas.

En el diccionario de R.M. Azkue, se pone de manifiesto su especificidad con las designaciones del Baztan. En el diccionario de 1996 Baztango Hiztegia 3000, Mariano Izeta no muestra ningún indicio de ello.

Cuando Azkue señala que en Oiartzun se utiliza «txaketa», quiere indicarnos que tenemos la especie *Saturnia pyri* como nombre emblemático, esto es, la mariposa más grande de Europa. El señor Rubén Gómez afirma que en Zuberoa esta criatura recibe el nombre de «jinkobelatx». Pocos detalles más añaden los autores de diccionarios en sus escritos acerca del resto de denominaciones populares. La mayoría de ocasiones, solamente el término «mariposa» del castellano.

(3) N. LANDUCCI: Lucan jaiotakoa zen N. Landucci italiarrak, euskal lehen hiztegi-gileak hain zuzen, 1562 urtetik «achitamachia» modura zehazturik zeukan tximeleta.

1958 urtean Manuel Agud eta Koldo Mitxelena aztertzen dute lehen hiztegitxo edo lehen hitz-zerrenda luzea (gaztelaniaz-euskaraz). Euskera IX (1928 urtea) obraren 120 orrialdean zehazten diren izen berdintsu edo kidekoak hauek dira: Arbizukoa («atxiyamatxi»), Bakaiku eta Iturmendikoa («atxitamutxita»), Urdiaingoa («atxitemutxitari»), Arruazukoa («atximitxi») eta Etxarri-Aranazkoa («matxita»).

(4) NOVIA-SALCEDOren esku-idatzietan Nafarroako izen enblematikoenak ematen dira: «txiruliru» eta «atxanini».

(5) A. ETXAIDEn taldearen ekarpena: 1974 urtean Erizkizundi Hirukoitza izeneko lan erraldoia argitaratzen da. Ana Etxaidek zuzendutako lan baten ondorioz 100 adibide aurkitu zituzten lexikozale ospetsuek Euskal Herri osoan. Adibide hauetatik merezigarrienak jaso dira orain.

270 herritan inkesta linguistikoa egin zuten berrogei hitzetarako aldaeren bila eta, inkesta horietatik 169 herritakoak aztertu ondoren, egiaztatu zuten erantzunik ugariena eta askotarikoena tximeleta adieraztekoa zela.

BIDAIA ETIMOLOGIKOA

Tximeletaren adibide honetan erakusten da lekukoek beren txoko geografikoetan eta garai desberdinetan, hizkera adierazgarriagoa lortzeko, zer baliabide erabili dituzten.

Esaterako, «atx» antzinako aurrizki ezezagunarekin irakurri dugu «atx-krabelina», hau da, zaindugabekoa, basatia. Ideia hau adierazteko beste partikula hauek ere

(3) N. LANDUCCI: el italiano nacido en Luca N. Landucci, quien fuera primer lexicógrafo vasco, tenía registrada la mariposa como «achitamachia» ya desde 1562.

En 1958 Manuel Agud y Koldo Mitxelena examinan el primer pequeño diccionario o lista larga de palabras (castellano-euskera). Estos son los nombres similares o análogos que se recogen en la página 120 de la obra Euskera IX (año 1928): de Arbizu («atxiyamatxi»), de Bakaiku e Iturmendi («atxitamutxita»), de Urdiaín («atxitemutxitari»), de Arruazu («atximitxi») y de Etxarri-Aranatz («matxita»).

(4) En los manuscritos de NOVIA-SALCEDO se aportan los nombres más emblemáticos de Navarra: «txiruliru» y «atxanini».

(5) La contribución del grupo de A. ETXAIDE: En 1974 se publica el gigantesco trabajo llamado Erizkizundi Hirukoitza. Renombrados lexicólogos encontraron, como resultado de la labor dirigida por Ana Etxaide, 100 ejemplos en todo el País Vasco. De entre todos esos ejemplos, ahora se han tomado los que más merecen la pena.

Realizaron una encuesta lingüística en 270 localidades en busca de variedades para cuarenta palabras. Tras analizar las relativas a 169 de aquellas localidades, comprobaron que las respuestas más abundantes y diversas correspondían a las expresiones para nombrar la mariposa.

VIAJE ETIMOLÓGICO

En este ejemplo con la mariposa se muestran los recursos de los que, en cada rincón geográfico y época, han hecho uso los lugareños para conseguir un lenguaje más expresivo.

badauzkagu: «mendi», «larre», «baso», «sorgin», «txori», «asto» edo «suge».

Batzuetan beste animalia batzuen itxura edo dohainetan oinarrituz sortu dira (enara, katua...). Katu batek izaera konplexuaren adibidea eskaintzen dituen bezala agertzen da «abekatua» hitza; ia katu baten izaeraren jokaera guztiak balitu bezala. Felinoaren dohain izkutuenetan adituren batek sortutako hitza da, dudarik gabe.

Nahuatl hizkuntzan «papálotl» modura ezagutzen da tximeleta eta beste lekuetan kometa izenez ezagutzen den jostailuari «papalote» deitzen diote Hego Amerikan.

H i t z
h o n e k
a n t z
h a n d i a
d a u k a
l a t i -
n e z k o
«p a p i -
l i o n i s»,
k a t a l a -
n e z k o
«p a p a -
l l o n a»,



Gonepteryx generoko pieridoa. "Jainkomandataria" /
Piérido del género *Gonepteryx*, "Jainkomandataria"

frantsesezko «papillon» eta Zuberoa aldean erabili dituzten hitzekin.

Mugikortasuna adierazteko «i» bokala erabili denean, bizigarritasun handiagoa erantsi zaio delako hitzari; adibidez, «pinpiriña».

Lexiko-jorratze honetan kapritxozko aldaketak irakur daitezke eta gehienak entzun ahala argitaratuak izan dira erreferentzia-lanetan.

Ondoko zerrendan (taulan) dauzkagu inguru askotako sormenaren bitxikeriak, kuttunkiro sortuak, aldatuak, antolatuak... animalia berbera adierazteko.

Por ejemplo, con el primitivo y desconocido prefijo «atx» hemos leído «atx-krabelina» (clavel silvestre), es decir, no cultivado, salvaje. Para expresar esta misma idea tenemos también estas otras partículas: «mendi», «larre», «baso», «sorgin», «txori», «asto» o «suge».

A veces han surgido basándose en el aspecto o las cualidades de otros animales (golondrina, gato...). Al igual que un gato ofrece un ejemplo de carácter complejo, así aparece la palabra «abekatua»; casi como si mostrara todas las conductas del carácter de un gato. Se trata, sin duda, de un término

creado por algún buen conocedor de las cualidades más ocultas del felino.

En lengua nahuatl la mariposa se designa «papálotl» y en Sudamérica llaman «papalote» al juguete conocido en otros lugares como cometa. Es una palabra que posee un gran parecido con los términos «papilionis» del latín, «papallona» del catalán, «papillon» del francés o con los que se han venido utilizando por Zuberoa.

Cuando se ha incluido la vocal «i» para expresar movimiento, se ha dotado a la palabra en cuestión de una mayor viveza; así, por ejemplo, «pinpiriña».

Cabe decir sobre todo este asunto lexicológico que pueden leerse también variaciones caprichosas y que la mayoría, a medida que se escuchaban se iban publicando en las obras de referencia.

En la lista contigua (tabla) se presentan los curiosos frutos de la creatividad de gran cantidad de sitios, donde surgieron con cariño, se transformaron, organizaron... para designar siempre a un mismo animal.

Deitura / Denominación	Herría / Localidad	Eskualedea / Provincia	Hiztegia / Diccionario	Erabilia / Utilizado por	Xehetasunak / Notas	Urtea / Año
ABEKATA	Ataun	Gipuzkoa	Orotariko Euskal Hizt.	RIEV		1928
ABEKATU		Gipuzkoa	Orotariko Euskal Hizt.	XX		1562
ACHITAMACHIA		Lapurdí	Orotariko Euskal Hizt.	N. Landucci	Diction Ling. Cant.	1976
AINARI			Relana			1857
AINARI ZURI	Bidankoze	Nafarroa	Bonaparte	BAP 1958 XIV		1991
AITAUTXI-AMAUTXI			Relana	Apéndice		1974
ALORUJE	Gerrikaitz	Bizkaia	A. Etxalde			1921
ALTSALILI	Donostia	Gipuzkoa	R.M. Azkue	Prantbisku Etxeberria	Euskal Eснаlea 1921	1921
ALTXABILI		Nafarroa	R.M. Azkue	Prantbisku Etxeberria	Euskal Eснаlea 1921	1921
ALTXALILI		Zuberoa			Ruben Gomez	
ALUPE			Umandi			
ANARI	Zaraitzu	Nafarroa	R.M. Azkue	Aitor Arana	Zaraitzuko Hiztegia	1997
APERIKO	Sara	Lapurdí	R.M. Azkue	Gehigarria		1928
APEXA	Sara	Lapurdí	Bonaparte	Elisсанburu	Euskera IX	1928
ASTOANANIMA			Gerhard Bahr		RIEV / XIX 1928	
ASTOAREN ARIMA			R.M. Azkue			
ASTOLUMA			R.M. Azkue	Gregorio Mujika		
ATSOLUMA			Relana	Duolsin		1976
ATXABILI			Umandi			
ATXALILI	Baigori	Nafarroa Beherea	Orotariko Euskal Hizt.	J. Cazenave Harig. Hitz.		1962
ATXAMANI	Bera	Nafarroa	I. Lopez Mendizabal Hitz.		Umandi	1921
ATXAMINI-ATXAMINI		Nafarroa	R.M. Azkue	Prantbisku Etxeberria	Euskera IX 1928	
ATXANDALO		Nafarroa	Orotariko Euskal Hizt.			
ATXANINI	Iribet, Orotz-Betelu	Nafarroa	Novia	Ahibarro	Euzko Gogoa 1957	1902
ATXI			Mendiola			1957
ATXIMINI			Prantbisku Etxeberria	Euskal Eснаlea 1921		1921
ATXIMITXI	Arnuazu	Nafarroa	Umandi		Euskera IX	1928
ATXININI		Nafarroa	R.M. Azkue	Araquistáin	Gregorio Mujika	1915
ATXITAMATATXI		Gipuzkoa	R.M. Azkue	Cardabaz	Prantbisku Etxeberria	1921
ATXITAMATXIA			Gregorio Mujika		Euskal Eснаlea 1915	1915
ATXITAMUTXITA	Bakaikau-Iturnendi	Nafarroa	Plácido Mujika		Euskera IX	1928
ATXITEMUTXITARI	Urdáin	Nafarroa	Gerhard Bahr		Euskera IX	1928
ATXIYAMATXI	Arbuz	Nafarroa	A. Etxalde	Gerhard Bahr	Euskera IX	1928
ATXIYAMATXIA	Arbuz	Nafarroa	Entzuna	Exarrinkoa	Euskera IX	1928
ATZALILI		Nafarroa Beherea	Lhande	Lasa	Joxaberto Zuruza	1928
AXANDALO	Larraun	Nafarroa	Orotariko Euskal Hizt.	Lekunberri	Euskera IX	1928
AXANDILO	Larraun	Nafarroa	Orotariko Euskal Hizt.			
AXITAMATATXI			Lhande			1926
AXITAMATXI		Nafarroa	R.M. Azkue	Harriet		1857
BERRIONZALE	Bidankoze	Nafarroa	Bonaparte	Umandi		1902
BITXILOTE		Bizkaia	Novia	BAP 1958 XIV		1957
BONBITX			Mendiola	R.M. Azkue	Bombix	1926
EGUN-BEGI			Lhande	Hiribarren	Euzkogooga 1957	
ELGUMA	Lasarte	Gipuzkoa	Orotariko Euskal Hizt.			
ELTXUA	Oxandio	Bizkaia	A. Etxalde			1974
ESKABI	Olaeta	Bizkaia	R.M. Azkue			

LEPIDOPTERA

NYMPHALIDAE

Erebia meolans

(Prunner, 1798)



Neurria: 40-43 mm.

Ekainetik uztaiera aurki daiteke, belau-naldi bakar bat du. Egunekoa da.

Mendi hegiak hegada bizkorrez igotzen ditu, eta tarteka, hegoak zabalik, eguzkia hartzeko pausatzen da harriren baten gainean.

Beldarrek basa gramineoak jaten dituzte (*Festuca*, *Poa*...). Hauek bi itxuratakoak dira, bata berde argia eta bestea, okre edo lasto-kolorekoa. Beldar modura hibernatzen dute eta udaberrian, meteorologiaren hobetzearekin batera, elikatzen jarraitzen dute.

Gipuzkoan ugari samarra da.

Tamaño: 40-43 mm.

Aparece de junio a julio en una sola generación. Actividad diurna.

Tienen un vuelo rápido, subiendo por las laderas de los montes, para posarse sobre alguna piedra y tomar el sol con las alas abiertas.

Las orugas se alimentan de gramíneas silvestres (*Festuca*, *Poa*...). Estas suelen tener dos aspectos, uno de color verde pálido y otro de color ocre o pajizo. Hibernan en este estado para seguir alimentándose con la mejoría meteorológica de la primavera.

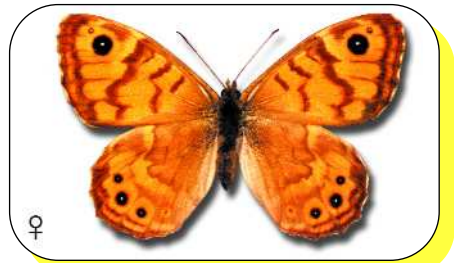
Es algo abundante en Gipuzkoa.

LEPIDOPTERA

NYMPHALIDAE

Lasiommata maera

(Linnaeus, 1767)



Neurria: 37-50 mm.

Maiatza-ekaina eta uztaia-abuztuan agertzen da. Urteko bi belaunaldi ditu. Eguraldiak lagun-
duz gero 3. belaunaldi bat ere izan dezake.

Emea arra baino handixeagoa eta argixeagoa da eta eguzkitan, harri gainean pausatzea gustatzen zaie.

Beldar faseak 8 hilabete irauten du, negua berak jan duen landarearen ondoan irauten du eta landare horren beheko zurtoinetan buruz bera zintzilikatuta egiten du krisalida. Genero hauetako gramineak janez elikatzen dira: *Poa*, *Festuca*, *Bromus*, *Hordelymus*, *Aira*, *Agrostis*, etab.

Gipuzkoan urria da.

Tamaño: 37-50 mm.

Vuela en Mayo-junio y julio-agosto. Dos generaciones. Pueden tener si el tiempo lo permite una 3ª generación.

La hembra es algo mayor que el macho y más pálida. Les gusta posarse al sol sobre las piedras.

La fase de oruga dura unos 8 meses, pasando el invierno refugiadas al pie de su planta nutricia y crisalidando colgándose cabeza abajo en los tallos inferiores. Se alimentan de gramíneas de los géneros: *Poa*, *Festuca*, *Bromus*, *Hordelymus*, *Aira*, *Agrostis*, etc.

Es escasa en Gipuzkoa.



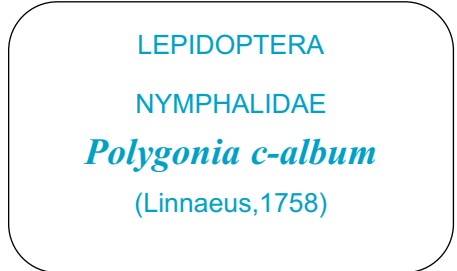
Neurria: 42-50 mm.

Bi belaunaldietan agertzen da, lehenengoa uda hasieratik uda erdiraino eta bigarrena ondorengo udaberriraino. Egunekoa da.

Basoetako mugetan eta zuhaiskak dauden lekuetan sarri ikus daiteke. Atzeko hegoen azpiko aldean duen "c" itxurako seinalea dela eta hartzen du izen hau. Heldua inberratu ondoren berriro udaberrian agertzen da. Udako belau-naldiaren kolorea udazkenekoarena baino argiagoa da.

Beldarrek txori gorotza dirudite bere kolore txiri beltza dela eta. Asunak, hurritzak, andere-mahats landareak... janez elikatzen dira.

Gipuzkoan urria da.



LEPIDOPTERA

NYMPHALIDAE

Polygonia c-album

(Linnaeus, 1758)

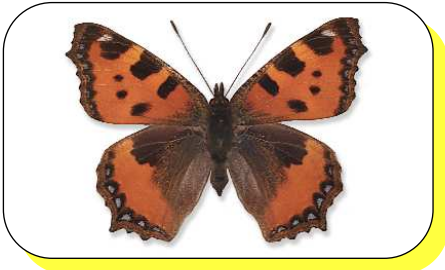
Tamaño: 42-50 mm.

Tiene dos generaciones, la primera desde inicio hasta mediados de verano y la segunda hasta la primavera siguiente. Actividad diurna.

Frecuenta lindes de bosques y zonas de arbustos. Recibe su nombre a causa de la marca blanca en forma de "c" que tiene en la cara inferior del ala posterior. El adulto inverna y vuela de nuevo en primavera. La generación estival es de color más pálido que la de otoño.

La oruga, negra y blanca, parece un excremento de ave. Se alimenta de ortigas, avellanos, grosellas....

Es escasa en Gipuzkoa.



Neurria: 40-50 mm.

Bi belaunaldi ditu, lehenengoa uda hasieran eta bigarrena udatik hurrengo udaberria. Egunekoa da.

Latinezko hitzak adierazten duen bezala, orokorrean "ortiguera" izenez ezagutzen da. la biotopo guztietan ibili ohi da. Negua soto eta leku babestuetan igarotzen dute gero eguzkia berotzen hasi bezain laister kanpoan hegan agertzen direlarik.

Arantzaduna eta gris horia den beldarrak asun hostoak irentsi egiten ditu, jan gabe hosto txortanak eta zurtoinak utziz soilik.

Gipuzkoan ugari samarra da.



LEPIDOPTERA

NYMPHALIDAE

Aglais urticae

(Linnaeus, 1758)

Tamaño: 40-50 mm.

Tiene dos generaciones, la primera a principios de verano y la segunda desde el verano hasta la primavera siguiente. Actividad diurna.

Comúnmente se le llama ortiguera, tal como indica su nombre latino. Frecuenta casi todos los biotopos. Pasa el invierno en sótanos y sitios resguardados y en cuanto calienta el sol aparece volando en el exterior.

La oruga, espinosa y gris amarilla, devora las hojas de ortigas y sólo deja sin comer los tallos y peciolos.

Es algo abundante en Gipuzkoa.

LEPIDOPTERA

PYRALIDAE

Endotricha flammealis

(Denis & Sch., 1775)



Neurria: 18-23 mm.

Ekainetik uztaileira agertzen da gaeuz.

Espezie honek pausatuta dagoenean oso jarrera ezoizkoa hartzen du, hau da, gorpuzta goruntz jasota aurreko anez lagunduta eta hegoak angeluan jarriz hegoekin lurra doi-doi ukituz. Espezie honen feromona sintetikoak lortu dira laborategian.

Beldarrek *Lotus*, *Agrimonia*, *Vaccinum*, *Quercus* eta *Salix*-ak ere jaten dituzte. Kapulu batean inbertnatzen dute gero udaberriari krisalidatzeko.

Gipuzkoan urria da.

Tamaño: 18-23 mm.

Aparece en junio - julio. Actividad nocturna.

Esta especie tiene una postura inusual cuando está posada, levanta el cuerpo hacia arriba con las patas delanteras y coloca las alas en ángulo rozando el suelo. En el laboratorio se han podido obtener feromonas sintéticas de esta especie.

Las orugas se alimentan de *Lotus*, *Agrimonia*, *Vaccinum*, *Quercus* y *Salix*. Invernan en un capullo y se transforman en crisálida en primavera.

Es escasa en Gipuzkoa.

LEPIDOPTERA

PYRALIDAE

Agriphila latistria

(Haworth, 1811)



Neurria: 22-27 mm.

Uztailetik abuztura agertzen da. Gauekoa da.

Leku lehor edo hondartsuetan maiz ikusten da. Argi artifizialera jotzen du. Europan, Argelian eta Iraken zabaldua dago. Aurreko hegoetan luzeka duen marra txuri handia dela eta, erraz bereiztu daiteke.

Beldarrek belar desberdinak jaten dituzte, baina batez ere *Bromus*-ak eta tunelak egiten dituzte lur azalean zain tartean.

Gipuzkoan oso urria da.

Tamaño: 22-27 mm.

Aparece entre julio y agosto. Actividad nocturna.

Frecuenta zonas secas o arenosas. Acude con facilidad a la luz artificial. Se distribuye por Europa, Argelia e Irak. Fácil de identificar por la gran línea blanca longitudinal del ala anterior.

Las orugas se alimentan de diversas hierbas, pero sobre todo de *Bromus* y construyen túneles a ras del suelo entre las raíces de las hierbas.

Es muy escasa en Gipuzkoa.



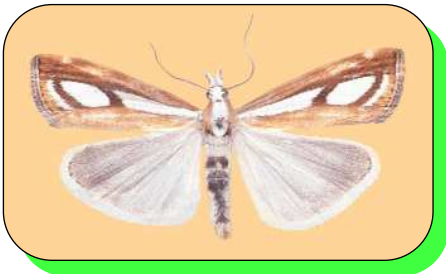
Neurria: 18-22 mm.

Maiatzetik irailera agertzen da, bi belaunalditan. Gauekoa da.

Landaredi gutxiko leku elkorretan ibiltzen da sarri. Pyraustinae subfamiliaren barruan, *D. ramburialis*-ekin nahas daitekeen espeziea da. Orokorrean, arra kolore argia, emea alderantziz oso iluna. Europan eta tropikoetan zabaldua dago.

Beldarrak *Plantago*, *Hieracium*, *Cichorium*, *Picris*-a... janez elikatzen dira.

Gipuzkoan urria da.



Neurria: 20-25 mm.

Ekainetik abuztura agertzen da. Gauekoa da. Egunez pinu artean ikus daiteke.

Zelai hezeak dauden baso tartetean egiten dute hegan. Begiratu batean Crambinae espezieko *C. pinella* eta *C. mytilellarekin* nahastu daitekeen espezie oso ikusgarria da hau.

Bibliografiak dionez beldarrak goroldioa janez elikatzen dira eta inbertnatu egiten dute.

Gipuzkoan ugari samarra da.

LEPIDOPTERA

PYRALIDAE

Diasemia reticularis

(Linnaeus, 1761)

Tamaño: 18-22 mm.

Aparece de mayo a septiembre, en dos generaciones. Actividad nocturna.

Frecuenta zonas áridas con poca vegetación. Dentro de la subfamilia Pyraustinae, es una especie que se puede confundir con *D. ramburialis*, siendo generalmente el macho de colores claros mientras que la hembra es muy oscura. Su distribución es europea y tropical. Las orugas se alimentan de: *Plantago*, *Hieracium*, *Cichorium*, *Picris*...

Es escasa en Gipuzkoa.

LEPIDOPTERA

PYRALIDAE

Catoptria permutatella

(Herrich-Schäffer, 1848)

Tamaño: 20-25 mm.

Aparece entre junio y agosto. Actividad nocturna. De día se puede observar entre los pinos.

Vuelan entre bosques con prados húmedos. Especie muy llamativa que se puede confundir a simple vista con otras dos especies similares de Crambinae, *C. pinella* y *C. mytilella*.

Según la bibliografía, las orugas se alimentan de musgo e invernan.

Es algo abundante en Gipuzkoa.

LEPIDOPTERA

PYRALIDAE

Angustalius malacellus

(Duponchel, 1836)



Neurria: 23-28 mm.

Maiatzetik urrira agertzen da belaulandi batzutan. Gauekoa da.

Bibliografiak dionez berdin aurkitu daiteke bai belarra dagoen leku basatietan bai landatutako lurretan. Helduek hegan dabiltzala noranahi zabaltzen dituzte arrautzak. Europako hegoaldean eta Siria nahiz Israel bezalako Asiako herrialdeetan azaltzen da.

Landare batzuentzat izurritea dira honen beldarrak. Zurtoina eta zainak jaten baititu, artoarentzat batez ere. Egiatzatu denez, arto landare bakoitza beldar batek bakarrik jaten du. Lurrean egiten dute krisalida.

Gipuzkoan urria da.

Tamaño: 23-28 mm.

Aparece de mayo a octubre en varias generaciones. Actividad nocturna.

Según la bibliografía frecuente tanto zonas salvajes con hierba como tierras cultivadas. Los adultos dispersan los huevos al azar durante el vuelo. Distribuida por el sur de Europa y en países asiáticos como Israel y Siria.

Son una plaga de ciertas plantas cultivadas, sobre todo del maíz, atacando los tallos y raíces. Se ha comprobado que cada planta de maíz es atacada por una sola oruga. Crisalidan en el suelo.

Es escasa en Gipuzkoa.

LEPIDOPTERA

PYRALIDAE

Orthopygia glaucinalis

(Linnaeus, 1758)



Neurria: 23-30 mm.

Uztailetik abuztura agertzen da. Gauekoa da.

Hostogalkor artean ikusi daitezkeen arren, las-tategietan, belar zuloetan, biltegietan, siloetan, txori habi zaharretan, etab. maiz ikusten dira. la Europa guztian eta Asian zabalduta dago. Emea arra baino handiagoa da.

Beldarrak landare lehortuak janez elikatzen dira: lasto, belar ondo, belar lehorr...

Gipuzkoan oso urria da.

Tamaño: 23-30 mm.

Aparece de julio a agosto. Actividad nocturna.

Frecuente pajares, depósitos de heno, almacenes, silos, viejos nidos de aves, etc.; pero también se pueden observar entre frondosas. Se halla distribuida en casi toda Europa y Asia. La hembra es más grande que el macho.

Las orugas se alimentan de material vegetal seco: paja, heno, hierba seca, etc.

Es muy escasa en Gipuzkoa.



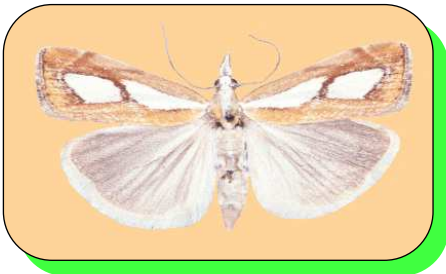
Neurria: 21-27 mm.

Ekainetik abuztura agertzen da. Gauekoa da. Egunez hormaren batean itsatsita ikus daiteke, baina gu urbildu orduko ihes egingo du.

Orokorki txilardietan eta hostogalkor basoen erdiguneetan bizi ohi da. Phycitinae subfamiliakoa da eta erraz ezagutu daiteke. Argi artifizialera jotzen du.

Eryca, *Calluna*, *Thymus*, *Polygaloides*, *Helianthemum*, etab. janez elikatzen dira beldarrak. Gris berdantza kolorekoak dira eta udazkenetik ondorengo udaberrira arte irauten dute.

Gipuzkoan oso urria da.



Neurria: 18-24 mm.

Uztaitetik abuztura agertzen da. Gauekoa izan arren egunez belar edo zuhaitz artean ikus daiteke.

Sarri ikus daiteke sasi, baso eta lursaik hezeetan, baita urtegiatan ere. *C. permutatella*-ren oso antzekoa den Crambinae-ko espezie polita. Europa eta Afrikako iparretik hasi eta Japoneraino banatuta dago.

Beldarrek *Eriophorum*, *Deschampsia* eta *Bryum* generoetako landareak jaten dituzte.

Gipuzkoan urria da.

LEPIDOPTERA

PYRALIDAE

Pempelia palumbella

(Denis & Sch., 1775)

Tamaño: 21-27 mm.

Vuela entre junio y agosto. Actividad nocturna. De día puede verse posada en algún muro, escapándose al vernos.

Habitan normalmente brezales y claros de bosques caducifolios. Pertenece a la subfamilia Phycitinae y es fácil de identificar. Acude con facilidad a la luz artificial.

Las orugas se alimentan de: *Eryca*, *Calluna*, *Thymus*, *Polygaloides*, *Helianthemum*, etc. Son de color gris verdoso, viven desde otoño hasta la primavera siguiente.

Es muy escasa en Gipuzkoa.

LEPIDOPTERA

PYRALIDAE

Catoptria pinella

(Linnaeus, 1758)

Tamaño: 18-24 mm.

Aparece de julio a agosto. Actividad nocturna, aunque se la puede observar de día entre la hierba o entre los árboles.

Frecuenta matorrales, bosques y terrenos húmedos, incluso pantanos. Bonita especie de Crambinae muy parecida a *C. permutatella*. Se distribuye desde Europa y norte de África hasta el Japón.

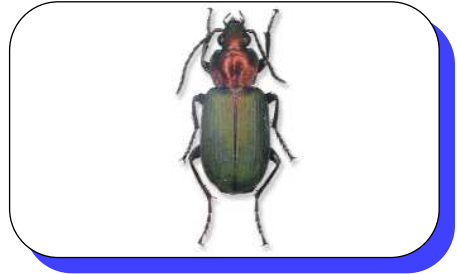
Es escasa en Gipuzkoa.

COLEOPTERA

CARABIDAE

Agonum viridicupreum

Goeze, 1777



Neurria: 7,5-10,5 mm.

Apiriletik irailera agertzen da.

Burua eta pronotoa gorri-urrekolorekoa edo brontze kolorekoa. Elitroak berde biziak eta ildo finez nabarmenduak. Gorputzaren azpiko aldea beltza du.

Leku oso ezberdinetan aurki daiteke, nola behe-eremu eta hezeetan hala mendian.

Europako erdialdean eta hegoaldean banatua dago.

Gipuzkoan urria da.

Tamaño: 7,5-10,5 mm.

Aparece de abril a septiembre.

La cabeza y el pronoto de color rojo-dorado o bronceado. Los élitros son de color verde vivo y están marcados con unas finas estrías. La parte inferior del cuerpo es de color negro.

Habita lugares muy variados; desde zonas bajas y húmedas hasta la montaña.

Está distribuida por todo el centro y sur de Europa.

Es escasa en Gipuzkoa.

COLEOPTERA

CARABIDAE

Chlaenites spoliatus

Rossi, 1790



Neurria: 14-17 mm.

Udaberrian eta udan gehiago ikusten badira ere, ia urte guztian aurki daiteke.

Antzeko espezieek ez bezala, honek ez du pubeszentziarik. Goiko aldea berde metalikoa du, batzuetan brontze edo kobre kolorea hartzen badu ere. Gorputzaren azpia beltza.

Erreka bazterreko harri azpian bizi ohi da.

Baita urpean dauden landare hondakinen artean ezkutatuta ere.

Gipuzkoan urria da.

Tamaño: 14-17 mm.

Podemos encontrarlo todo el año, aunque su época de mayor actividad es en primavera y verano.

Se distingue de otras especies parecidas por la falta de pubescencia. Parte superior de color verde metálico, aunque a veces con tonos bronceados o cobrizos. Parte inferior del cuerpo de color negro.

Vive debajo de las piedras al borde de los ríos.

También en terrenos inundados escondido debajo de restos vegetales

Es escasa en Gipuzkoa.



COLEOPTERA

CARABIDAE

Poecilus cupreus

Linnaeus, 1758

Neurria: 9-13 mm.

la urte guztian zehar aurki daiteke, baina batez ere martxotik irailera.

Aldakortasun handia kolorean; berde distiratsua, urdina edo brontze kolorekoak. Antenetako lehenengo bi artejoak argiak dira. Hankak beltzak.

Hezetasun zalea denez, erreketako ur bazterretan eta putzuzulo inguruetan bizi ohi da, beti harri, orbel edo landare hondakinen azpian ezkutatua.

Gipuzkoan urria da.

Tamaño: 9-13 mm.

Aparece durante casi todo el año, pero sobre todo de marzo a septiembre.

Coloración muy variable; verde brillante, azul, cobrizo o bronce. Los dos primeros artejos de las antenas son de color claro. Las patas son negras.

Amante de la humedad, frecuente orillas de ríos y charcos, siempre escondido debajo de las piedras, hojarasca o restos vegetales.

Es escasa en Gipuzkoa.



COLEOPTERA

CARABIDAE

Thalassophilus longicornis

Sturm, 1825

Neurria: 3,5-4 mm.

Martxotik uztailera agertzen da.

Hegodun espeziea. Beixa baina burua, pronotoa eta elitroetako sutura ilunagoak ditu. Antena luze, pubeszentek eta hanka finak. Gorputz zapala eta bizilekuari ondo egokitua, erreka bazterreko harri azpian bizi baita. Ura gustoko duenez beti ur inguruan bizi ohi da.

Gipuzkoan oso urria da.

Tamaño: 3,5-4 mm.

Aparecen entre marzo y julio.

Es una especie alada. De color beige, con la cabeza, el pronoto y la sutura de los élitros algo más oscuros. Las antenas son largas y pubescentes y las patas finas. El cuerpo es aplanado y bien dotado a su hábitat, ya que vive debajo de las piedras de la orilla de los ríos. Es amante de la humedad y siempre se encuentra cerca del agua.

Es muy escasa en Gipuzkoa.

COLEOPTERA

CERAMBYCIDAE

Agapanthia villosoviridescens

(DeGeer, 1775)

Neurria: 13-20 mm.

Apiriletik uztailera agertzen da.

Beltza ilupa berde-horixka batez estalia oso osorik. Protoraxean hiru marra horixka ditu, bat erdian eta bi ertzetan. Bi koloretako antenak, horiak eta beltzak.

Helduak oso ondo mimetizatzen dira, zurtoinean geldi-geldirik jarrita. Egun eguzkitsuetan landarez-landare ibili ohi dira hegan, gero hosto ganean gelditzeko.

Genero hauetako landareetan garatzen dira larbak: *Aconitum*, *Heracleum*, *Senecio*, *Eupatorium*, *Carduus*, *Artemisa*, *Urtica*, etab. Gipuzkoan urria da.



Tamaño: 13-20 mm.

Aparece de abril a julio.

De color negro, totalmente cubierto de tomento verdoso amarillento. Tres bandas amarillas en el protórax, una central y dos laterales. Antenas bicolor, amarillo y negro.

Los adultos se mimetizan perfectamente al estar inmóviles en los tallos. Vuelan de planta en planta y se posan sobre las hojas los días soleados.

Las larvas se desarrollan en plantas de los géneros *Aconitum*, *Heracleum*, *Senecio*, *Eupatorium*, *Carduus*, *Artemisa*, *Urtica*, etc. Es escasa en Gipuzkoa.

COLEOPTERA

CERAMBYCIDAE

Poecilium alni

(Linnaeus, 1758)

Neurria: 4-8 mm.

Martxotik ekainera agertzen da.

Kolorez oso aldadorra den zeranbizido txikia. Pronotoa eta burua beltzak. Elitroak arre gorrantzak bi banda zurixkekin.

Helduek, batez ere egun eguzkitsuetan, hegan egiten dute eurek jaten dituzten landareen enbor gaineraino, gero han alde batetik bestera korrika ibiltzeko.

Larba batez ere *Quercus*-etan bizi ohi da, baina *Ulmus*-etan, *Alnus*-etan, *Fraxinus*-etan, *Castanea*-etan, *Fagus*-etan, *Rosa*-etan, *Corylus*-etan, etab. ere aurkitu izan dute.

Gipuzkoan urria da.



Tamaño: 4-8 mm.

Aparece de marzo a junio

Pequeño cerambycido muy variable en cuanto al color. Pronoto y cabeza negros. Élitros pardo rojizos con dos bandas blanquecinas.

Los adultos vuelan de día y se posan sobre los troncos de sus plantas nutricias, correteando entre ellos, sobre todo los días soleados.

Su larva vive preferentemente sobre *Quercus* pero también ha sido citado sobre: *Ulmus*, *Alnus*, *Fraxinus*, *Castanea*, *Fagus*, *Rosa*, *Corylus*, etc.

Es escasa en Gipuzkoa.



Neurria: 17-25 mm.

Apiriletik irailera agertzen da.

Beltzak. Arrek adar bat dute buruan, pronotoan gila batez banandutako bi sakonune eta 9 hildoko elitroak.

Gauekoak dira.

Lurpeko habi bat osatzen du eta han gorotzeko (25-89 gr.) bolak lurperatzen ditu, 10 eta 20 cm-ko sakontasunean, bola bakoitzean arrautza bat jartzen dutelarik.

Gipuzkoan urria da.



Neurria: 14-18 mm.

Udaberria-udan agertzen da.

Burua, antenak eta hankak beltzak. Pronotoa eta elitroak gorriak.

Larbak hildako eta hezetasun handiko hostozabalen egurretan garatzen dira, adibidez: *Fagus*, *Betula*, *Quercus* eta *Ulmus*.

Helduak udaberrian eta udaran ateratzen dira, loreetara eta botatako edo eroritako enborretara joaz, han arrautzak jartzeko.

Gipuzkoan urria da.

COLEOPTERA

SCARABAEIDAE

Copris lunaris

(Linnaeus, 1758)

Tamaño: 17-25 mm.

Aparece entre abril-septiembre.

De color negro. Los machos tienen un cuerno en la cabeza, dos concavidades separadas por una quilla en el pronoto y los élitros con 9 estrías.

Actividad nocturna.

Forma un nido subterráneo en el cual entierra bolas de excremento (25-89 gr.), entre 10 y 20 cm. de profundidad, poniendo un huevo en cada bola.

Es escasa en Gipuzkoa.

COLEOPTERA

PYROCHROIDAE

Pyrochroa coccinea

(Linnaeus, 1761)

Tamaño: 14-18 mm.

Aparece en primavera-verano.

Cabeza, antenas y patas negras. Pronoto y élitros rojos.

Las larvas se desarrollan en madera muerta y muy húmeda de frondosas como: *Fagus*, *Betula*, *Quercus* y *Ulmus*.

Los adultos surgen en primavera y verano, visitando las flores y los troncos cortados o caídos, donde depositan los huevos.

Es escasa en Gipuzkoa.

HYMENOPTERA

VESPIDAE

Vespa vulgaris

(Linnaeus, 1758)



Neurria: 10-20 mm.

Udaberria-udan agertzen da. Ernaldutako emeek bakarrik irauten dute negua.

Aingura itxurako aurpegia dute maiz.

Udaberriko lehenengo belaunaldian jaiotzen dira langileak. Hauek udan zehar lana egingo dute abaraska eraikitzen eta janaria biltzen. Liztorrak ehiztariak direnez hegan doazen intsektu txikiak harraipatzen dituzte.

Lurrean edo eraikinetan egiten dituzte habiak.

Gipuzkoan ugari samarra da.

Tamaño: 10-20 mm.

Aparece en primavera-verano. Solo las hembras fecundadas sobreviven en invierno.

Rostro habitualmente en forma de ancla. La primera generación de primavera nacen obreras que trabajarán durante el verano construyendo el panal y recogiendo alimentos. Las avispas son cazadoras y atrapan al vuelo pequeños insectos.

Anida en agujeros en el suelo o en edificios. Es algo abundante en Gipuzkoa.

HYMENOPTERA

VESPIDAE

Polistes dominulus

(Christ, 1791)



Neurria: 10-15 mm.

Udaberria-udan aurki daiteke. Ernaldutako emeek bakarrik irauten dute negua.

Mutur batetik zintzilik dagoen eguzkitakoaren tankera duten habiak eraikitzeko erabiltzen duten ore paper-orearen antzekoa denez, liztor papergileak ere esaten zaie liztor hauei.

Intsektuak hil eta xehatu ondoren elikagai izango dituzten bola txiki batzuk egin eta habira garraiatzen dituzte.

Gipuzkoan urria da.

Tamaño: 10-15 mm.

Aparece en primavera-verano. Solo las hembras fecundadas sobreviven en invierno.

Este tipo de avispas son conocidas como avispas papeleras ya que los nidos que construyen, colgando de un punto en forma de sombrilla, son de un tipo de pasta parecida al papel.

Se alimentan de pequeños insectos que matan y después de masticarlos, forman unas pequeñas bolas que transportan al nido.

Es escasa en Gipuzkoa.



Neurria: 10-20 mm.

Udaberria-udan aurki daiteke. Ernaldutako emeek soilik irauten dute negua.

Aurpegia hiru puntuduna. Lurrean egiten dute habia, adibidez, satorrek utzitako zuloetan eta denboraldi bukaeran erlauntzak 20 edo 30 cm-ko tamaina izaten du. Intsektu txikiak harrapatzeko dituzte eta fruta helduaren zukua xurgatzea ere gustuko dute.

Gorputzeko kolore horia eta beltza aurkariak, ohartarazteko dira, batez ere hegaztiak.

Gipuzkoan ugari samarra da.



Neurria: 10-15 mm.

Udaberria-udan agertzen da. Ernaldutako emeek soilik irauten dute negua.

Liztor bakartiak izena ere erabiltzen da liztor hauek izendatzeko.

Emeak arrautza bat jartzen dute gelaxka bakoitzean. Gero jatekoa jartzen die, esate baterako, tximeleta larbak edota harrapatu eta zurmendu dituzten intsektuak. Gelaxkak itxi ondoren, emeak ondorengoei ez die gehiago jaramonik egingo.

Gipuzkoan urria da.

HYMENOPTERA

VESPIDAE

Vespula germanica

(Fabricius, 1793)

Tamaño: 10-20 mm.

Aparece en primavera-verano. Solo las hembras fecundadas sobreviven en invierno.

Rostro con tres puntos. Anida en el suelo, por ejemplo en agujeros abandonados de los topos y a finales de temporada la colmena tiene un volumen de 20 ó 30 cm. Atrapan pequeños insectos y también les gusta absorber el jugo de frutas maduras. El color amarillo y negro de su cuerpo es una señal de advertencia para sus enemigos, principalmente las aves.

Es algo abundante en Gipuzkoa.

HYMENOPTERA

VESPIDAE

Ancistrocerus claripennis

Thomson, 1864

Tamaño: 10-15 mm.

Aparece en primavera-verano. Solo las hembras fecundadas sobreviven en invierno.

Este tipo de avispas son conocidas como avispas solitarias.

Las hembras depositan un huevo en cada celda. Después lo acompañan de alimento, por ejemplo pequeñas larvas de lepidópteros u otros insectos que previamente han capturado e insensibilizado. A continuación sellan la cámara y la hembra ya no atiende más a su descendencia.

Es escasa en Gipuzkoa.

Deitura / Denominación	Herría / Localidad	Eskualdea / Provincia	Hiztegia / Diccionario	Erabilia / Utilizado por	Xehetasunak / Notas	Urtea / Año
ESKABDXE	Iurreta	Bizkaia	A. Etxaide			1974
ESKABIE	Zeanuri	Bizkaia	A. Etxaide			1974
EULIFARFAILA			R.M. Azkue	Gehigarria		
EZKABI	Berriz	Bizkaia	Orotariko Euskal Hizt.	Hiribarren		
FALFALA			Orotariko Euskal Hizt.			
FARFAIL			Orotariko Euskal Hizt.			
FARFALLA	Balgorri	Nafarroa Beherea	Orotariko Euskal Hizt.	Esfinge	Euzkogogoa 1957	1957
GAU-ATXITAMATXI			Mendiola			
GALULIUKA			Entzuna			
HARITZ-TXIMELETA			R.M. Azkue		<i>Lasiocampa quercus</i>	
HASTATXA			Orotariko Euskal Hizt.		Hiztegia Spoureau	
INERIA	Burunda	Nafarroa	Orotariko Euskal Hizt.			
INGAMA	Tolosa	Gipuzkoa	Orotariko Euskal Hizt.			
INGOMA	Tolosa	Gipuzkoa	Orotariko Euskal Hizt.			
INGUMA	Andoain	Gipuzkoa	Larramendi			
JAINGOIKO OLLOA	Basaburua	Nafarroa	A. Etxaide	Lizardi	Dioc. Trilingüe	1743
JAINKOAN KATU			Gerhard Bahr		RIEV XIX 1928	1974
JAINKOAN MANDATARI			Gerhard Bahr		RIEV XIX 1928	1928
JAINKOAREN BELATXA			Gregorio Mujika		Euskal Esnalea 1915	1928
JAINKOAREN MANDATARI	Ituren, Zubieta	Nafarroa	A. Etxaide		Euskera IX	1915
JAINKOAREN OILLOA			Gregorio Mujika		Euskal Esnalea 1915	1915
JAINKOLLO			R.M. Azkue	Nafarroan	Euskera IX	1928
JAINKOMANDATARI	Lezo	Nafarroa Beherea	R.M. Azkue			
JAINKON MANDATARIE	Abaltzisketa	Gipuzkoa	R.M. Azkue		An. S. Filoi. V. J. Urquijo	1974
JANGOIKOLLO	Zaratuz	Nafarroa Beherea	A. Etxaide		Zaratzuko Hiztegia	1974
JANGOIKON MANDATARI	Bidania	Gipuzkoa	A. Etxaide			
JAUNGOIKOAREN OILLOA	Balona	Lapurti	R.M. Azkue			
JAUNGOIKOARENMANDATARI	Urduliz	Bizkaia	R.M. Azkue			
JAUNGOIKOMANDATARI			Bonaparte			
JAUNGOIKOMANDATAYA	Oiarzun, Lezo	Goi Nafarroa	R.M. Azkue	Entzuna	Paulino Mixelena	1857
JAUZTEKARI			J. Cazenave Harig. Hizt.			
JINKOAIN MANTARIAK	Sara	Lapurti	A. Etxaide			
JINKOAN OIL(h)UA	Heleta, Aldude	Nafarroa Beherea	A. Etxaide			
JINKOAREN MANDATARI	Urdazubi, Zugarramurdi, Itsasu	Nafarroa, Lapurti	Euskera IX, 1928		Euskera IX	1974
JINKOAREN OILOA	Baztan	Lapurti	Euskera IX, 1928		Euskera IX	1928
JINKOAREN OILOA	Basaburúa	Nafarroa	R.M. Azkue			
JINKOBELATX		Zuberua	J. Cazenave Harig. Hizt.	Entzuna	<i>Saturnia pyri</i>	1915
JINKOIKO			Orotariko Euskal Hizt.	Gregorio Mujika	Euskal Esnalea 1915	
JINKOILLO	Baztan	Zuberua			Ruben Gomez	
JINKOILLOA			R.M. Azkue	J. Cazenave Harig. Hizt.		
JINKOLLO		Nafarroa	Bonaparte			1857
KALAPITXI	Markina	Bizkaia	Orotariko Euskal Hizt.			
KALAPUTXI	Gernika	Bizkaia	Orotariko Euskal Hizt.			
KALAPUTXIA	Mutriku	Gipuzkoa	Entzuna	Entzuna 8-03-2002	Mutriku	2002
KALIPITXIA	Ondarrea	Bizkaia	Entzuna	Entzuna 2002	Ondarrea	2002
KATALINGORRI	Aezkoa	Nafarroa	Entzuna	Aezkoakoa	Joxalberto Zurutuza	2002

Defitura / Denominación	Herría / Localidad	Eskuidea / Provincia	Hiztegia / Diccionario	Erabilia / Utilizado por	Xehetasunak / Notas	Urtea / Año
KATALIN-POTOLIN	Arbizu	Nafarroa	Entzuna	Arbizukoa	Joxalberto Zurutuza	2002
KESKABI			Umandi			
LIBIRITA			Umandi			
LILIRITA			Umandi			
MAIPOXA	Beterri	Gipuzkoa	Orotariko Euskal Hizt.			
MAKAR			I. Lopez Mendizabal Hizt.			
MAKARA			R.M. Azkue			1962
MANDATADE	Urrestilla	Gipuzkoa	R.M. Azkue	Gregorio Mujika	Euskal Esnalea 1915	1915
MARIAPANALONA	Hondarribia	Goi Nafarroa	A. Elxalde		An. S. Filol. V. J. Urquijo	1974
MARIAPANPILLON	Donostia	Goi Nafarroa	Gerhard Bahr	Prantiskiu Etxeberría	EES	1921
MARIKOSA		Araba	Orotariko Euskal Hizt.	Vilaneuva Aezkoa	RIEV XIX 1928	1928
MARIAPANPARONA	Anoeta	Gipuzkoa	R.M. Azkue			
MARIPESI	Arrigorriaga	Bizkaia	Orotariko Euskal Hizt.			
MARIPOSA	Markina	Gipuzkoa	Entzuna			
MARIPOSA	Tolosa	Gipuzkoa	Entzuna	Zomotzakoa	Joxalberto Zurutuza	2002
MARIPOXA			Orotariko Euskal Hizt.			
MARI-PUXITIA			Relana	Apéndice		1991
MARISORGIN			R.M. Azkue	Gregorio Mujika	Euskal Esnalea 1915	1915
MATXITA	Exarri	Bizkaia	R.M. Azkue		Euskera IX	1928
MINTXERRETA	Alaun	Nafarroa	R.M. Azkue	J.M. Barandiaran	An. S. Filol. V. J. Urquijo	1974
MINTXERRIKA	Alaun	Gipuzkoa	Orotariko Euskal Hizt.			
MINTXILOTE	Plentzia	Gipuzkoa	A. Elxalde			
MITXELETA	Bergara	Bizkaia	Orotariko Euskal Hizt.			
MITXELETA		Gipuzkoa	R.M. Azkue	Gregorio Mujika	Euskal Esnalea 1915	1915
MITXELETEA	Eibar	Gipuzkoa	Larramendi		Dicc. Trilingüe	1743
MITXELETTA			Entzuna	Zomotzakoa	Joxalberto Zurutuza	
MITXELOTA	Legorreta	Bizkaia	Novia	R.M. Azkue		1902
MITXERRIKA		Gipuzkoa	J.M. Odrozola		Euskera XXIX	1984
MITXERRENA		Gipuzkoa	Orotariko Euskal Hizt.	Prantiskiu Etxeberría	Euskal Esnalea 1921	1921
MITXERRIKA	Orendain	Gipuzkoa	A. Elxalde		An. S. Filol. V. J. Urquijo	1974
MITXILETA	Getania	Gipuzkoa	Gerhard Bahr	Joxe Arregi	RIEV XIX 1928	1928
MITXILIKOTA		Gipuzkoa	Gerhard Bahr		RIEV XIX 1928	1928
MITXILIKOTE	Azpeltia	Gipuzkoa	Orotariko Euskal Hizt.			
MITXILIKOTIA	Eibar	Gipuzkoa	Entzuna	Zomotzakoa	Joxalberto Zurutuza	
MITXILINGA	Tolosa	Gipuzkoa	Orotariko Euskal Hizt.			
MITXILONGE			Novia			1902
MITXILOTOA	Arratia	Bizkaia	Orotariko Euskal Hizt.	I. Lopez Mendizabal Hizt.	Gregorio Mujika	
MITXILOTOIA	Orozko	Bizkaia	A. Elxalde		An. S. Filol. V. J. Urquijo	1974
MITXILOTRIA			Prantiskiu Etxeberría	EES 1921 220 zb.	An. S. Filol. V. J. Urquijo	1921
MITXIRIKA	Arantzazu (Arratia)	Bizkaia	A. Elxalde		An. S. Filol. V. J. Urquijo	1974
MITXIROTEA	Zumaia	Gipuzkoa	Novia			1902
MITXIRRIKA	Abaltzisketa	Gipuzkoa	Entzuna	Joxalberto Zurutuza		
MITXIRRIKE	Arratia	Bizkaia	R.M. Azkue			
MITXOLETA	Elgotar	Gipuzkoa	R.M. Azkue	Gregorio Mujika	Euskal Esnalea 1915	1915
MIXIRIKOTE	Ametzeta	Gipuzkoa	R.M. Azkue		Isasondo	1928
MIXIRRIKA	Orexa	Gipuzkoa	Gerhard Bahr		RIEV XIX 1928	1928
MIXIRRIKE			GMUJ		EES	1915
MOXORRIKA						

Déitura / Denominación	Herría / Localidad	Eskualdea / Provincia	Hiztegia / Diccionario	Erabilia / Utilizado por	Xehetasunak / Notas	Urtea / Año
OLLOZURI			Bonaparte	RIEV 1909 T III		1909
PANPIÑA			Prantxisku Etxeberria	Euskal Esmalea 1921		1921
PANPOXA			Orotariko Euskal Hizt.	Prantxisku Etxeberria		1974
PAPILLONA	Arangotze	Zuberua	A. Etxaide			1974
PAPILLU		Zuberua	Orotariko Euskal Hizt.	Barkoxe-Tardets		1974
PAPILLUN	Barkoxe	Zuberua	A. Etxaide			1974
PAPILONA	Uruña	Zuberua	A. Etxaide			1974
PAPILONA	Arang. Ainhoa	Lapudi	Euskera		Euskera IX	1928
PAPILUA	Ganere Zihiga	Zuberua	A. Etxaide		An. S. Filol. V. J. Urquijo	1974
PAPILUNA	Ainhoa	Lapudi	A. Etxaide		An. S. Filol. V. J. Urquijo	1974
PARPALLA	Bardoze	Zuberua	A. Etxaide			1974
PARPALLA	Urkeia	Lapudi	A. Etxaide			1974
PARPALON	Ainhoa	Lapudi	Orotariko Euskal Hizt.			1974
PELINOXA			Retana	Apéndice		1991
PERTXILOTA			Retana	Gehigarria		1991
PERTXIKORTA	Urduliz	Bizkaia	R.M. Azkue			1974
PERTXILATIE	Maruri	Bizkaia	A. Etxaide		An. S. Filol. V. J. Urquijo	1974
PERTZILETIE	Akosta	Araba	A. Etxaide		An. S. Filol. V. J. Urquijo	1974
PINPLIN			Mendiola	Euzkoegogoa 1957		1957
PINPLINPAUSA	Aramaio	Araba	R.M. Azkue			1976
PINPLINPAUXA	Hondambia	Goi Nafarroa	R.M. Azkue			1915
PINPLINPIKA			Retana	Gregorio Mujika	Euskal Esmalea 1915	1921
PINPLINPOXA	Inun	Goi Nafarroa	R.M. Azkue			1857
PINPRIN		Lapudi	Bonaparte	Gregorio Mujika		1959
PINPRINETA	Uruña, Donibane Lohizune	Lapudi	J. Cazenave Harig. Hizt.	Satrustegi	Egan	
PINPRINPOXA			Retana			
PIPIITA			Umandi			
PIRTXILETA	Zigolita	Bizkaia	R.M. Azkue			1921
PIRTXILITO	Zornotza	Bizkaia	R.M. Azkue			
PIRTXILOTA		Bizkaia	Prantxisku Etxeberria	Euskal Esmalea 1921		
PIRTXILOTE	Txonierri	Bizkaia	R.M. Azkue			
PITXELETA	Angiozar	Bizkaia	R.M. Azkue			
PITXILETA	Olabarria	Gipuzkoa	R.M. Azkue	Gehigarria	I. Lopez Mendizabal Hizt.	
PITXILIKOTE	Azpeltia	Gipuzkoa	Orotariko Euskal Hizt.			1921
PITXILINGARIA	Bidania	Gipuzkoa	Entzuna	Ibarrakoa	Joxalberto Zurutuza	1970
PITXILIPETA	Oñati	Gipuzkoa	K. Izagirre	Urretxukoa	Joxalberto Zurutuza	
PITXILLOTA			Entzuna			
PITXILOTE		Bizkaia	R.M. Azkue	Ursuara 4 tomos	Joxalberto Zurutuza	
PITXITA	Exarri-Aranatz	Nafarroa	Entzuna	Exarrikoa	Joxalberto Zurutuza	
PITXOLETA	Legazpi	Gipuzkoa	Entzuna	Joxalberto Zurutuza		
POXPOLIN	Zegama	Gipuzkoa	Gerhard Bahr		RIEV XIX 1928	1928
POXPOLIN	Lezaeta	Nafarroa	A. Etxaide	Azpizor, Bezet	Euskera IX	1928
SATANDERIA	Elgeta	Gipuzkoa	A. Etxaide		An. S. Filol. V. J. Urquijo	1974
SORGINBITXI	Ispaster	Bizkaia	R.M. Azkue			
SORGINDARA	Gernika	Bizkaia	R.M. Azkue			

Dettura / Denominación	Herría / Localidad	Eskualdea / Provincia	Hiztegia / Diccionario	Erabilta / Utilizado por	Xehetasunak / Notas	Urtea / Año
SORGINDERA	Ajangiz	Bizkaia	Apraiz	Zomotzakoa		1969
SORGINDERIE	Murua	Bizkaia	A. Etxaide		An. S. Filol. V. J. Urquijo	1974
SORGINMANDATARI	Txorierri	Bizkaia	R.M. Azkue	Gregorio Mujika	Euskal Etnalea 1915	1915
SORGINOILO	Baztan	Nafarroa	R.M. Azkue	Gregorio Mujika	Euskal Etnalea 1915	1915
TRKETA			Umandi			
TXAKETA	Oartzun	Gipuzkoa	R.M. Azkue	<i>Saturnia pyri</i>	Luis Mixelena	1974
TXALAPITXIE	Ondarroa	Bizkaia	A. Etxaide			1974
TXALOPITXIE	Berriatua	Bizkaia	A. Etxaide			1974
TXALUPITXIA	Ondarroa	Bizkaia	R.M. Azkue			1974
TXANTXITOYA	Uztaritze	Lapurd	A. Etxaide			1974
TXPELETA	Gatzaga	Bizkaia	R.M. Azkue			1974
TXERPELETA	Lemoiz	Bizkaia	A. Etxaide	Armintza 2004	J. M. Gaubeka	1974
TXERPILLOTI	Berango	Bizkaia	A. Etxaide			1974
TXIBIRI			Prantxisku Etxeberria	Euskal Etnalea 1921		1921
TXIKETA		Gipuzkoa	Larramendi	I. Lopez Mendizabal Hizt.	Dicc. Trilingüe	1743
TXILIBILI-TXIBIRI		Bizkaia	R.M. Azkue	Tomo I		
TXILILUPELA	Murelaga	Bizkaia	R.M. Azkue	Donostitakoa	Joxalberto Zurutuza	1974
TXILIPELA		Gipuzkoa	Entzuna	Donostitakoa	Joxalberto Zurutuza	1974
TXILIPITAINA	Larrabetzu	Gipuzkoa	Entzuna	Donostitakoa		1921
TXIMELETA	Aia	Bizkaia	R.M. Azkue			1743
TXIMILETA			Entzuna			
TXIMILITA	Zumala	Gipuzkoa	A. Etxaide		An. S. Filol. V. J. Urquijo	1974
TXIMILOTA		Bizkaia	R.M. Azkue	Añibarro	Gregorio Mujika	1915
TXIMILOTEA			Novia			1902
TXIMINIT	Berango	Nafarroa	Dornaku			1959
TXIMIRRIKA		Gipuzkoa	R.M. Azkue		Gregorio Mujika	1915
TXIMIRRIKA	Aizarnazabal	Gipuzkoa	R.M. Azkue	Lizardi	Prantxisku Etxeberria	1921
TXIMUTX	Betelu	Nafarroa	A. Etxaide	Leltza, Areso	Euskera IX	1928
TXINBELETA	Azpeltia	Gipuzkoa	J.M. Odiriozola		Euskera XXIX	1984
TXINTXILIN-PALO	Olazti	Nafarroa	A. Etxaide		Euskera IX	1928
TXINTXILIPALBA	Olazti	Nafarroa	A. Etxaide			1974
TXINTXIRIN-PAULO			Umandi			1993
TXINTXITOLA		Lapurd	Gregorio Mujika	Beskoitze-Don, Garazi	Euskal Etnalea 1915	1993
TXIPELETA	Ormatztegi	Gipuzkoa	Gregorio Mujika	Eskoriatza		1915
TXIPERRETA	Zaldibia	Gipuzkoa	Entzuna	2002 Zaldibia	Nekane Jauregi	2002
TXIPILEPETA			Prantxisku Etxeberria	Euskal Etnalea 1921		1921
TXIPILETA	Orio, Beasain	Gipuzkoa	Entzuna	2002 Oiden	Prantxisku Etxeberria	1921
TXIPIPIPETA	Oñati	Gipuzkoa	R.M. Azkue	Kizasa	Urretxukoa	1921
TXIPIPIPETIA	Oñati	Gipuzkoa	Entzuna	Donostitakoa	Joxalberto Zurutuza	2002
TXIPIPILTA		Gipuzkoa	Gerhard Bahr		RIEV XIX 1928	1928
TXIPIPILTONA			Gerhard Bahr			
TXIPILETA		Gipuzkoa	R.M. Azkue		RIEV XIX 1928	1928
TXIPILOTTA	Zerain	Gipuzkoa	Gerhard Bahr		Prantxisku Etxeberria	1921
TXIPILOTTA	Andosain	Gipuzkoa	R.M. Azkue		Prantxisku Etxeberria	1921
TXIPILOTTA	Ezkurra	Nafarroa	Entzuna		Euskera IX	1928
TXIPIRILLON			Placido Mujika			
TXIPIRINA						

Deitura / Denominación	Herría / Localidad	Eskualdea / Provincia	Hiztegia / Diccionario	Erabilia / Utilizado por	Xehetasunak / Notas	Urtea / Año
TXIPRITONA	Ezkurra	Nafarroa	R. M. Azkue	Gehigarria	Gregorio Mujika	1915
TXIPRIRITA	Arama	Gipuzkoa	Entzuna	Joxalberto Zurutuza		1921
TXIPITONA	Markina	Bizkaia	Prantxisku Etxeberria	Euskal Esnalea 1921		1845
TXIRIBIA	Aulestia	Bizkaia	Izueta	R. M. Azkue	Vocabulario	1974
TXIRIBUA		Bizkaia	A. Etxaide			1921
TXIRIBILI		Gipuzkoa	I. Lopez Mendizabal Hizt.	Prantxisku Etxeberria	Vocabulario	1845
TXIRIBIRA	Larraun	Gipuzkoa	Izueta		Mogel	1915
TXIRIBERIA		Nafarroa	R. M. Azkue	Murelega Tomo I	Euskal Esnalea 1915	1857
TXIRIBIRUA		Bizkaia	Gregorio Mujika			1921
TXIRIMITA			Bonaparte			1928
TXIRIPIRI			Prantxisku Etxeberria	Euskal Esnalea 1921		1974
TXIRIPITONA	Donostia	Goi Nafarroa	R. M. Azkue		RIEV XIX 1928	1743
TXIRIPITXIDXE	Nabarniz	Bizkaia	Gerhard Bahr			1974
TXIRITA		Gipuzkoa	A. Etxaide		Dioc. Trilingüe	1974
TXIRPILOTA	Urduliz	Bizkaia	Larramendi	I. Lopez Mendizabal Hizt.	J. Altuna	1974
TXIRPILOTE	Erandio	Bizkaia	A. Etxaide	Zamarripa		1928
TXIRRIMIKA		Bizkaia	A. Etxaide		RIEV XIX 1928	1928
TXIRRIMISTA		Gipuzkoa	Gerhard Bahr			1928
TXIRRIPITA		Bizkaia	Gerhard Bahr	J. Altuna - Euzk31	RIEV XIX 1928	1974
TXIRRIPITIE	Plentzia	Bizkaia	Gerhard Bahr		Euskal Esnalea 1915	1915
TXIRRITA		Bizkaia	A. Etxaide			1902
TXIRULIRU		Nafarroa	Gregorio Mujika	R. M. Azkue		1915
TXITXIDOLA	Mugerre	Lapurd	Novia			1993
TXITXIPAPA	Lesaka	Nafarroa	R. M. Azkue	Gregorio Mujika	Euskal Esnalea 1915	1915
TXITXI-PARA			Umandi			1974
TXITXITERA		Gipuzkoa	Gregorio Mujika	I. Lopez Mendizabal Hizt.		1921
TXITXITOLA	Arrangoitze	Lapurd	A. Etxaide		Euskal Esnalea 1921	1743
UGARIO	Ondarreo	Bizkaia	R. M. Azkue	Prantxisku Etxeberria	Dioc. Trilingüe	1915
UGELATXU	Orozko	Bizkaia	R. M. Azkue	Orolaniko Euskal Hizt.		1945
ULIFARFALLA		Goi Nafarroa	R. M. Azkue	I. Lopez Mendizabal Hizt.		1926
ULIFARPALLA		Gipuzkoa	Larramendi		Euskera IX	1928
USSOTTO			Gregorio Mujika			1976
UXAKETA	Itsasu	Lapurd	Orolaniko Euskal Hizt.	Darricarrrese		1928
XINXITOLA		Lapurd	Lhande			1976
XITXIKERA		Lapurd	Euskera	Harriet		1928
ZAKETA	Zumalia	Gipuzkoa	Relana		RIEV XIX 1928	1926
ZERUKO ANGERU	Aduna	Gipuzkoa	R. M. Azkue		Leon Labayen	1974
ZINKOLUA	Uztariitze	Lapurd	Gerhard Bahr	Entzuna 2002	An. S. Filol. V. J. Urquijo	1957
ZINTZITOLI	Larزابale (Garazi)	Nafarroa Beherea	Lhande		Euzkogogoa 1957	1993
ZITSA			A. Etxaide			1993
ZIZKI			Mendiola			1974
ZORGINDERA	Sondika	Bizkaia	Umandi		An. S. Filol. V. J. Urquijo	1957
ZURI-ATXI			A. Etxaide	Pleridae	Euzkogogoa 1957	
			Mendiola			

HEMEROTEKA

➔ datuak

500

Tximeletak jartzen dituen arraultzak. Batez beste tximeleta batek 500 arraultz jartzen ditu. Horietatik ateratzen dira beldarrak edo arrak. Arrek kapuluak josiko dituzte, pupetan bihurtuko direnak eta horietatik aterako dira tximeleta berriak.

BERRIA 2004/01/04

INGURUMENA

Erresuma Batuko tximeleta espezie bat berreskuratu dute

Maculinea arion tximeleta mota desagertzeko arriskuan zegoen duela gutxi arte Erresuma Batuan, baina, ekologisten laguntzari esker, mota horretako 6.000 tximelea inguru daude egun bertan. 1950az geroztik beherantz egiten ari zen tximeleta mota horren kopurua.

BERRIA 2004/03/28

350.000

Ezaguna da zenbait pertsonak gaitasuna dutela erleak gorputz gainean jartzeko, inolako zauririk izan gabe. Mark Biancanellok errekorra dauka 40 kiloko erle multzoarekin. Guztira, 350.000 erle inguru ipini ziren bere aurpegian.

BERRIA 2005/03/13

50.000

Zetaren ekoizpen handia urtean. Munduko 35 herrialdek 50.000 tona zeta ekoizten dituzte urtean. Ekoizle handiena Txina da, bereziki *Bombyx mori* eta Tussah klaseen lehenengo ekoizlea da. Indiak, bestalde, Muga eta Eri barietateen monopolioa du.

BERRIA 2004/01/04

2

Luhartzak (*Gryllotalpa gryllotalpa*) oso modu berezian eraikitzen dituzte euren lur azpiko habiak. Bere abestiak ozen entzun daitezten lurraren forma egokitu egiten dute, eta hala soinua horiek bi km-ra entzutea lortzen dute.

BERRIA 2005/07/05

HEMEROTEKA

⊕ jakingarria



Inurrien migrazio beldurgarria

Aldiro marabunta izeneko inurrien migrazioa gertatzen da. Ehunka mila inurri legionarik (*Eciton burchelli*) bidean topatzen duten guztia txikitzen dute. Bidaia horretan arrautzak eramaten dituzte, eta erregina guztien artean babesten dute, marabuntaren erdian.

BERRIA 2005/06/17

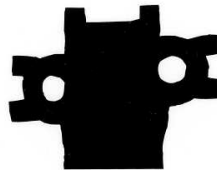
⊕ jakingarria



Txikiak, baina arriskutsuak

Erdialdeko Amerikako eta Hego Amerikako basoetan falofak, inurri erraldotak, bizi dira. Hiru zentimetro baino gehiago dira, eta ezten handia dute. Pozoia isurtzen dute hortik.

BERRIA 2005/07/19



gizarte ekintza
obra social



INTSEKTUEKIN JOLASEAN JUGANDO CON INSECTOS

Faustino Uranga



Si tres mantis atrapan tres insectos en tres minutos, ¿cuántas mantis harán falta para atrapar 100 insectos en 100 minutos?

Hiru mantis-ek hiru minututan hiru intsektu harrapatzen badituzte, zenbat mantis behar dira ehun intsektu ehun minututan harrapatzeko?



Oraingoan 20 erle banatu behar dituzu bost lerrotan, fila bakoitzean bost erle jarri behar dituzularik.

Distribuir 20 abejas en cinco filas, de modo que en cada fila haya cinco abejas.



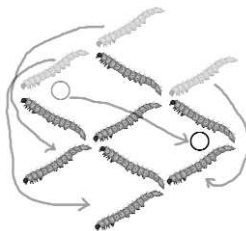
Aurreko zenbakiko erantzunak/ Respuestas al número anterior:

ARMIARMA

Zortzi egun. 7 egunetan gailurretik 3 metrora egongo litzateke. Zortzigarrenean 3 metro igo ondoren 10 metro igota izango litzuzke.

ARAÑA

Ocho días. En 7 días estaría a tres metros de la cima. El octavo recorre 3 y ya tiene los 10 metros.



**En Japón utilizan
las cucarachas de la
especie *Periplaneta americana*
para localizar víctimas de terremotos.
Sustituyen las antenas por cámaras
y llevan a la espalda una mochila
por la que reciben los impulsos eléctricos.**



LAS ABEJAS
DISTINGUEN EL
COLOR AZUL,
AMARILLO
Y BLANCO.
NO VEN EL ROJO
Y CONFUNDEN
EL VERDE
CON EL
AMARILLO
Y EL AZUL.



La miel de las abejas
puede ser conservada por
largos años. Se ha
encontrado miel
en las excavaciones
en Egipto y se ha
conservado hasta la
actualidad, es decir
por miles de años,
con todas sus
propiedades gustativas.



*Científicos de la Universidad de
Oxford han averiguado que arañas y
escarabajos son capaces de compensar
carencias alimentarias combinando
y extrayendo nutrientes de sus presas.
Se puede decir que son sus propios
dietistas.*



AIRE, AIRE !!!
EUSKARARI



Gipuzkoako Foru Aldundia