

***Enicopus (s. str.) tempranillo* nov. sp.**
del sur de España
(Coleoptera: Melyridae: Dasytinae)

R. CONSTANTIN¹, P. BAHILLO DE LA PUEBLA²

¹103 impasse de la Roquette; F-50000 Saint-Lô; E-mail: rconstantin50@gmail.com

²Plaza López de Ayala 8, 5º A; E-48902 Barakaldo (Bizkaia); España; E-mail: pbahillo2@gmail.com

Resumen

Se describe *Enicopus (s. str.) tempranillo* nov. sp., se ilustra y se compara con la especie más próxima, *Enicopus (s. str.) spiniger* Jacquelin du Val, 1860. Ambas se pueden distinguir fácilmente por el diferente tamaño, la conformación del primer artejo de los tarsos intermedios y del apéndice metatarsal y por la morfología de la terminalia masculina. Se actualiza la clave de *Enicopus* ibéricos con la nueva especie.

Palabras clave: *Enicopus (s. str.) tempranillo* nov. sp., Coleoptera, Melyridae, Dasytinae, Península Ibérica.

Laburpena

***Enicopus (s. str.) tempranillo* nov. sp., Espainiaren hegoaldekoa (Coleoptera: Melyridae: Dasytinae)**

Enicopus (s. str.) tempranillo nov. sp. deskribatu, irudiztatu eta espezierik hurbilenarekin, *Enicopus (s. str.) spiniger* Jacquelin du Val, 1860-rekin alegia, konparatu egiten da. Biak erraz bereiz daitezke tamaina ezberdina, erdiko tartsoen lehenengo segmentuaren forma, luzakin metatarsalarena, eta arren terminaliaren morfologia direla eta. Iberiar *Enicopus*en klabea eguneratzen da espezie berriarekin.

Gako-hitzak: *Enicopus (s. str.) tempranillo* nov. sp., Coleoptera, Melyridae, Dasytinae, Iberiar Penintsula.

Abstract

***Enicopus (s. str.) tempranillo* nov. sp. from southern Spain (Coleoptera: Melyridae: Dasytinae)**

Enicopus (s. str.) tempranillo nov. sp. is described, figured and compared with the closest species, *Enicopus (s. str.) spiniger* Jacquelin du Val, 1860. Both can be easily distinguished by the different size, the conformation of the first segment of the intermediate tarsus, the metatarsal appendix and the morphology of the male terminalia. Key to Iberian *Enicopus* is updated with the new species.

Key words: *Enicopus (s. str.) tempranillo* nov. sp., Coleoptera, Melyridae, Dasytinae, Iberian Peninsula.

Introducción

El género *Enicopus* Stephens, 1830 está integrado por una treintena de especies de mediano porte y distribución mayoritariamente sudeuropea (Mayor, 2007; Liberti y Constantin, 2009), si bien el mayor contingente de ellas circunscribe su área de distribución a la Península Ibérica, donde el género manifiesta su

mayor diversidad. El género está integrado por tres subgéneros: el subgénero nominal, representado en el ámbito ibérico por 18 especies y caracterizado por presentar el primer artejo de los tarsos anteriores de los machos prolongado exteriormente en un apéndice ganchudo; el subgénero *Dasytina* Schilsky, 1896, representado por una especie; y el subgénero *Parabenicopus* Portevin, 1931, integrado por siete especies

(Bahillo de la Puebla y López-Colón, 2017). Los componentes de los dos últimos presentan el primer artejo de los tarsos anteriores de los machos inermes, sin el mencionado apéndice.

Los *Enicopus* (s. str.) Stephens, 1830 están en general bien caracterizados a nivel específico por la particular conformación de los tarsos de los machos. De manera general, las características tarsales se mantienen invariables o muestran una reducida variabilidad, con límites bien definidos que permiten la separación de las especies aceptadas hasta el momento. No obstante, algunos táxones muestran un cierto grado de variabilidad que hace recomendable la utilización de otras características diagnósticas que complementen las derivadas de la particular morfología tarsal, circunstancia ya indicada por Liberti y Constantin (2009) y Bahillo de la Puebla y López-Colón (2017).

En el año 1997 el primero de los autores (R.C.) localizó dos ejemplares de un *Enicopus* que no se ajustan a ninguna de las especies descritas hasta la actualidad. El enclave donde se realizó la captura fue revisitado por el mismo autor el 19 de mayo de 2002, sin localizar nuevos ejemplares. El segundo autor (P.B.P.) visitó el enclave los días 2 y 3 de junio de 2018 sin encontrar el insecto y, recientemente, los días 1 y 2 de junio de 2019, localizando dos nuevos ejemplares. Dado que presentan características de morfología externa y genital diferentes de las especies previamente conocidas, creemos que pertenecen a una nueva especie, que se describe a continuación.

Material y métodos

Se han estudiado los ejemplares que se reflejan en el apartado «Serie típica». Sólo se han podido estudiar machos, permaneciendo la hembra de la especie desconocida hasta la fecha.

En dichos ejemplares se han analizado las características morfológicas externas, con especial atención a la conformación de las patas, principalmente las patas intermedias y posteriores, y la terminalia masculina de varios ejemplares.

Para el estudio de los apéndices metatarsales se ha seguido la terminología propuesta a tal fin por Bourgeois (1888) y Bahillo de la Puebla y López-Colón (2016, 2017).

Para el estudio de la terminalia en ejemplares secos, después de la separación del abdomen, éste se ca-

lienta en KOH al 10%, sin llegar a ebullición; al cabo de 20 minutos las articulaciones de los artejos abdominales recuperan una total flexibilidad. Con ayuda de pinzas de punta muy fina, se rasgan las uniones entre los esternitos abdominales y las pleuras laterales y se independizan el edeago con el saco interno, *spiculum gastrale*, tegmen, pigidio (8° terguito), 8° esternito abdominal y 7° esternito abdominal.

Las piezas independizadas se incluyen en una gota de resina DMHF colocada en un rectángulo de acetato de celulosa, de aproximadamente 8 × 12 mm, tal y como indican Constantin y Liberti (2011). Para fotografiar las piezas de la genitalia masculina, excepto el edeago, se colocaron en un portaobjetos, incluido en una gota de resina DMHF diluida; sobre la gota de DMHF se coloca un cubreobjetos y se aplasta suavemente hasta obtener la extensión total de las piezas, al objeto de poder analizar la silueta real de cada una de ellas. El edeago se fotografió directamente desde la etiqueta de acetato de celulosa.

Resultados

Enicopus (s. str.) *tempranillo* nov. sp.

(Figs. 1, 2, 3a, 6)

Descripción del holotipo:

Longitud total desde el clipeo hasta el ápice elitral (TL): 6,7 mm. Longitud de la antena izquierda totalmente extendida (AL): 2,8 mm. Anchura cefálica incluyendo los ojos (HW): 1,4 mm. Mínima anchura interocular por detrás de las antenas (IOW): 0,8 mm. Longitud pronoto (PL): 1,4 mm. Anchura pronoto (PW): 1,8 mm. Longitud élitros (EL): 4,3 mm. Anchura elitral conjunta en la base (EW): 2,0 mm.

Cabeza, incluidos los ojos, más estrecha que el pronoto. Región frontal con una depresión amplia y poco profunda, estando la zona central de dicha depresión ligeramente levantada, de forma que se define un amplio surco alrededor de ella; la zona elevada es lisa y brillante, el surco alrededor de ella está cubierto de pubescencia fina, erecta, relativamente corta, de color negro, entre la que sobresalen sedas más largas y gruesas, también erectas, de color negro intenso. Resto de la superficie cefálica con punteado fuerte del que surge una pubescencia erecta, larga y negra, que es especialmente densa detrás de los ojos.

Antenas de 11 artejos; el primero globoso, dotado de largas sedas erectas en la región dorsal; el segundo curvado, mucho más pequeño que el primero, con largas sedas erectas semejantes a las del primero; resto de los antenómeros cubiertos de pubescencia erecta, muy corta. Artejos del 3° al 10° de forma triangular, con el borde interno ligeramente convexo; último artejo alargado y ovalado, unas dos veces más largo que ancho.

Ojos esféricos, voluminosos, glabros, finamente rebordados. Separación interna de los ojos: 0,8 mm. Distancia interocular externa: 1,4 mm.

Pronoto ligeramente transversal (relación PL/PW = 1,4), rebordado en todo su contorno. Borde anterior más ancho que el posterior, lados regularmente redondeados, los cuatro ángulos pronotales redondeados, especialmente los posteriores. Superficie pronotal con dos tipos de pubescencia que no enmascaran el tegumento: una corta, fina y tumbada de color blanquecino, de la que emergen largas sedas erectas de color negro; las sedas erectas especialmente evidentes en los lados del pronoto, donde además de las sedas largas de color negro se observan abundantes sedas erectas de color blanco, entremezcladas. Disco del pronoto con punteado grueso no muy denso, siendo la distancia entre puntos contiguos alrededor de dos veces mayor que el diámetro de dichos puntos. A ambos lados del disco y partiendo de la base se observan sendos surcos longitudinales curvos, que decrecen en anchura y profundidad hacia adelante, alcanzando el tercio anterior. Escudete triangular, de lados redondeados y completamente cubierto de pubescencia blanquecina amarillenta, que enmascara por completo el tegumento de fondo.

Élitros algo más de dos veces más largos que anchos considerados en conjunto a la altura de la región humeral (relación EL/EW = 2,15). Húmeros bien marcados. Superficie elitral con pilosidad doble que no enmascara el tegumento de fondo: una pilosidad fina, corta y orientada hacia el ápice elitral y otra formada por largas sedas erectas que sobresalen entre las sedas más finas. En la región sutural y en los lados de cada élitro la coloración de dicha pilosidad es blanquecina, mientras que en la región discal de cada élitro el color de dicha pilosidad es negro; bajo dicha pilosidad se observa un punteado grueso, como el pronotal, pero algo más denso, aunque la distancia entre puntos contiguos es mayor que el diámetro de aquellos.

Patatas con pubescencia fina, corta y tumbada de color blanquecino que no enmascara el tegumento de fondo.

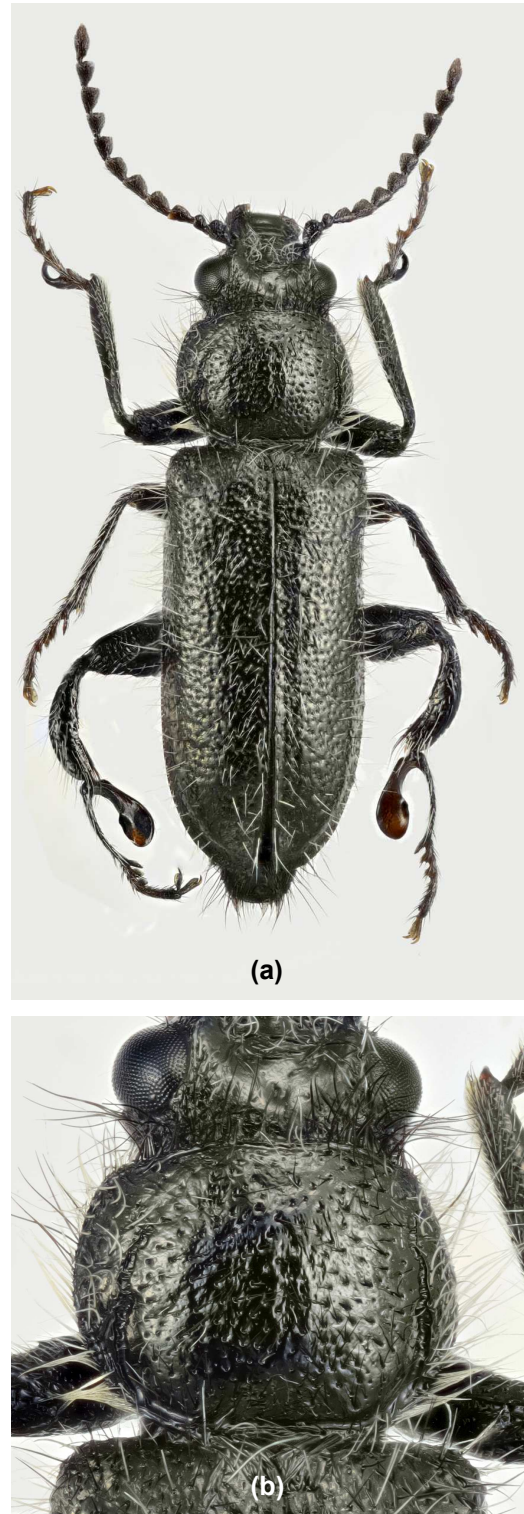


FIGURA 1. *Enicopus* (s. str.) *tempranillo* nov. sp.: (a) Habitus; (b) Detalle del pronoto.

	TL	AL	HW	IOW	PL	PW	EL	EW
Holotipo (MNCNM)	6,7	2,8	1,4	0,85	1,4	1,8	4,3	2,0
Paratipo (CCo)	6,3	2,8	1,4	0,8	1,4	1,72	4,1	1,86
Paratipo (CPB)	7,6	2,9	1,5	0,95	1,45	1,9	4,7	2,25
Paratipo (MNHNP)	6,6	2,8	1,4	0,85	1,4	1,85	4,15	2,0

TABLA 1. Biometría de los ejemplares de la serie típica. (Abreviaturas: TL: Longitud total desde el clipeo hasta el ápice elitral; AL: Longitud de la antena izquierda totalmente extendida; HW: Anchura cefálica incluyendo los ojos; IOW: Mínima anchura interocular por detrás de las antenas; PL: Longitud del pronoto; PW: Anchura del pronoto; EL: Longitud de los élitros; EW: Anchura elitral conjunta en la base.)

Patas anteriores con fémures y tibias normales, con el primer artejo de los tarsos provisto externamente de un proceso largo y encorvado en forma de gancho, con el ápice fino y agudo y un gran diente en el lado interno de su base; resto de artejos protarsales sin características de interés. Patas intermedias con fémures y tibias normales, con el primer artejo tarsal prolongado en sendas púas largas de similar desarrollo, a ambos lados de la región ventral de dicho artejo; segundo, tercer y cuarto artejos mesotarsales prolongados en un espolón ventral de longitud decreciente. Patas posteriores con el trocánter prolongado en un denticulo grueso, cónico, ligeramente curvado hacia atrás; fémures ligeramente engrosados; tibias no presentando modificaciones reseñables; primer artejo tarsal con apéndice laminar, acodado, con la mitad apical muy engrosada, como se refleja en Fig. 2a; segundo artejo metatarsal curvo, tan largo como los tres siguientes en conjunto y con un diente apical ventral que se prolonga más allá del punto de inserción del tercer artejo.

Serie típica:

HOLOTIPO: 1 ♂. Desfiladero de Despeñaperros, 1 Km al W de las Correderas. Jaén. 31.05.1997. R. Constantin *leg.*

PARATIPOS: 1 ♂, mismos datos que el holotipo; 2 ♂♂, misma localización que el holotipo, pero 01.06.2019, P. Bahillo *leg.*

El holotipo se deposita en la colección de entomología del Museo Nacional de Ciencias Naturales, Madrid (MNCNM). Uno de los paratipos del 01.06.2019 se envía al Muséum National d'Histoire Naturelle, París (MNHNP). Los otros dos paratipos se conservan en las colecciones particulares de los autores (CCo y CPB).

Etimología:

El nuevo *Enicopus* se nomina a la memoria de José María Hinojosa Cobacho (1805-1833), alias «El Tempranillo», uno de los más famosos, si no el más, bandoleros españoles de la primera mitad del siglo XIX, quien desarrolló una parte de su actividad en Despeñaperros, siendo tan esquivo como el *Enicopus* que ahora se describe (Rodríguez Martín, 2010). El apelativo *tempranillo* es nombre en aposición y, por tanto, invariable.

Variabilidad de la serie típica:

Se ha detectado una muy ligera variabilidad en los cuatro ejemplares que conforman la serie típica del nuevo taxon. Esa variabilidad afecta al desarrollo de los surcos del pronoto (Fig. 1b) y al tamaño de los ejemplares (Tabla 1).

Biología:

Normalmente los *Enicopus* se localizan alrededor del mediodía, en parajes con gramíneas altas. La primera observación de *Enicopus* (*s. str.*) *tempranillo* **nov. sp.** se realizó al final de una tarde seca y calurosa, en un prado cerca de un estrecho riachuelo. El inicio del muestreo sólo deparó coleópteros de las familias Mordellidae y Scaptiidae. Después de un chaparrón corto e intenso se localizaron abundantes ejemplares de *Enicopus* (*s. str.*) *confusus* Jacquelin Du Val, 1860 y dos machos de *E. (s. str.) tempranillo* **nov. sp.** en el extremo superior de pequeñas gramíneas. De igual manera, los ejemplares recolectados en 2019 se capturaron, junto con ejemplares de *E. (s. str.) confusus* y *Graellsinus praticola* (Waltl, 1835), manguendo gramíneas altas en un riachuelo estrecho y prácticamente seco, en una tarde soleada y calurosa. La vegetación próxima al cauce del riachuelo se

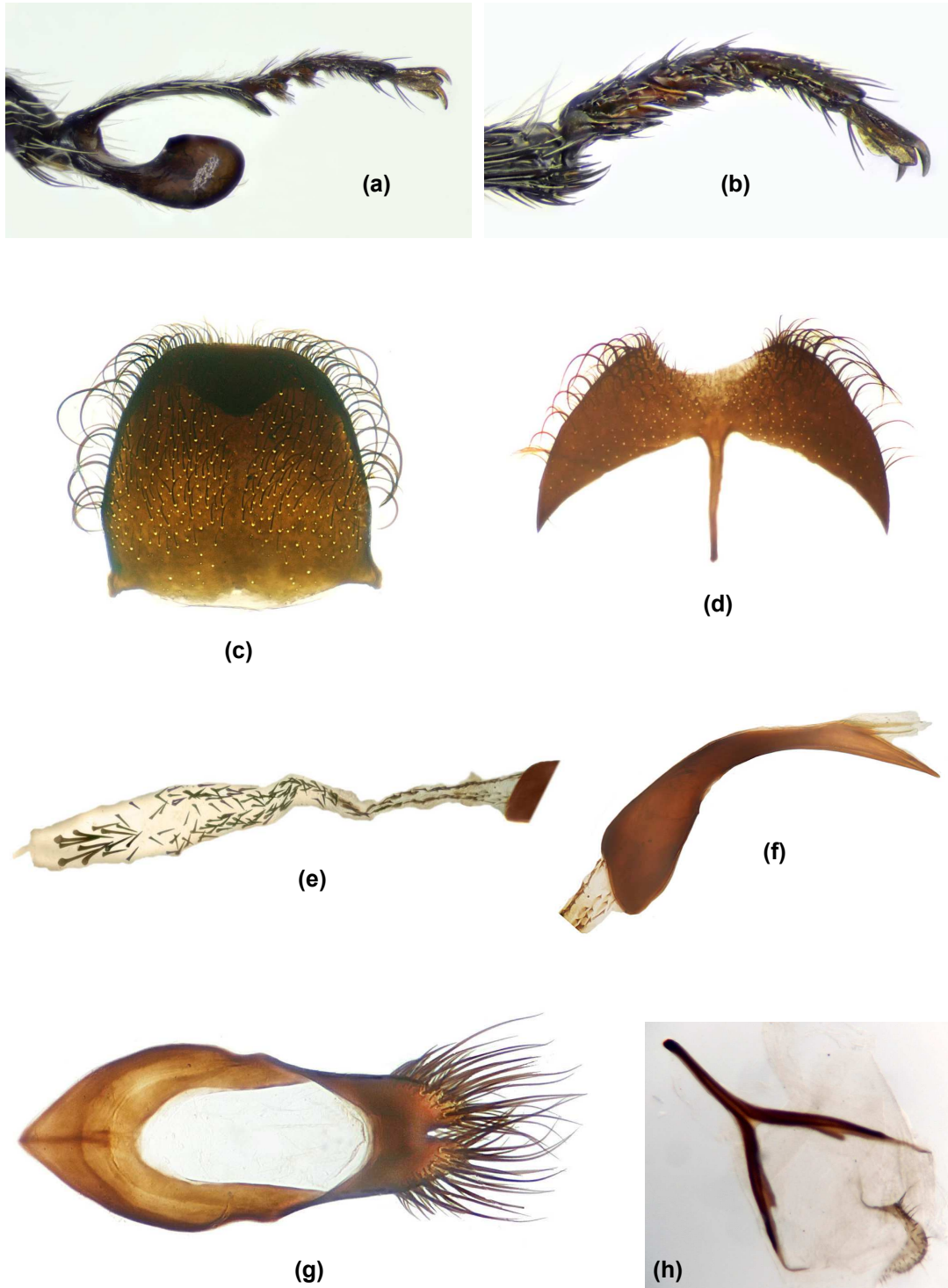


FIGURA 2. *Enicopus (s. str.) tempranillo* nov. sp.: (a) Apéndice metatarsal; (b) Mesotarso; (c) Pigidio; (d) Último esternito abdominal; (e) Saco interno; (f) Edeago (vista lateral); (g) Tegmen; (h) *Spiculum gastrale*.

	<i>Enicopus (s. str.) tempranillo</i> nov. sp.	<i>Enicopus (s. str.) spiniger</i> Jacquelin du Val, 1860
Longitud total (TL)	6,3–8 mm (Fig. 3a)	12–14 mm (Fig. 3b)
Mesotarsos	Púas ventrales del primer artejo mesotarsal de longitud similar (Figs. 2b, 6)	Púas ventrales del primer artejo mesotarsal de desarrollo muy diferente, una larga y la otra corta (Fig. 5b)
Apéndice metatarsal	Fig. 2a	Fig. 4a
Último esternito abdominal	Con la escotadura apical regularmente cóncava (Fig. 2d)	Con un tubérculo de borde convexo que ocupa toda la base de su escotadura apical (Fig. 4c)
Lóbulos del tegmen	Con disco menos esclerotizado, aclarado. Región ventral de los lóbulos del tegmen sin brocha de pelos (Fig. 2g)	Con disco normalmente esclerotizado, no aclarado. Región ventral de los lóbulos con una brocha de pilosidad muy densa, visible en observación lateral (Fig. 4d)
Edeago	Más estilizado. Con la región ventral no sinuosa (Fig. 2f)	Menos estilizado. Con la región ventral sinuosa (Fig. 4f)

TABLA 2. Diferencias entre *Enicopus (s. str.) tempranillo* nov. sp. y *Enicopus (s. str.) spiniger*.

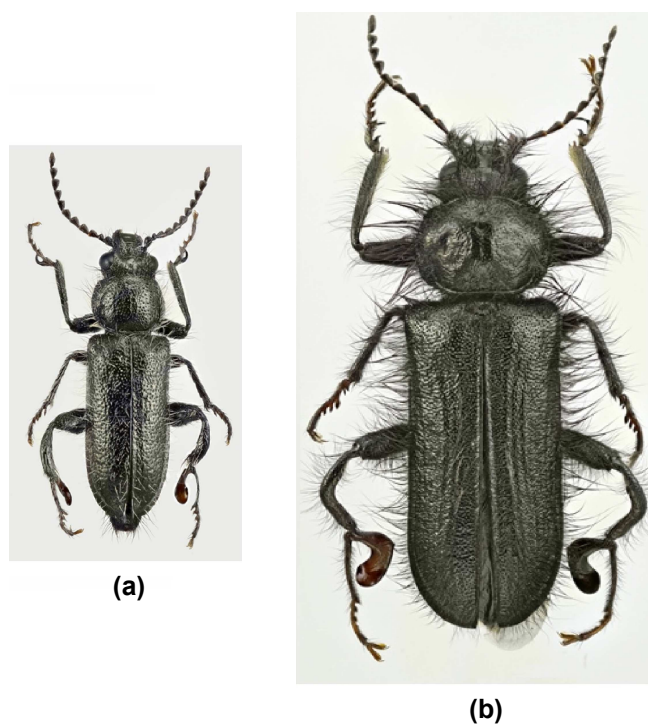


FIGURA 3. Comparación de tamaños: (a) *Enicopus (s. str.) tempranillo* nov. sp. (TL = 6,7 mm); (b) *Enicopus (s. str.) spiniger* (TL = 13 mm).

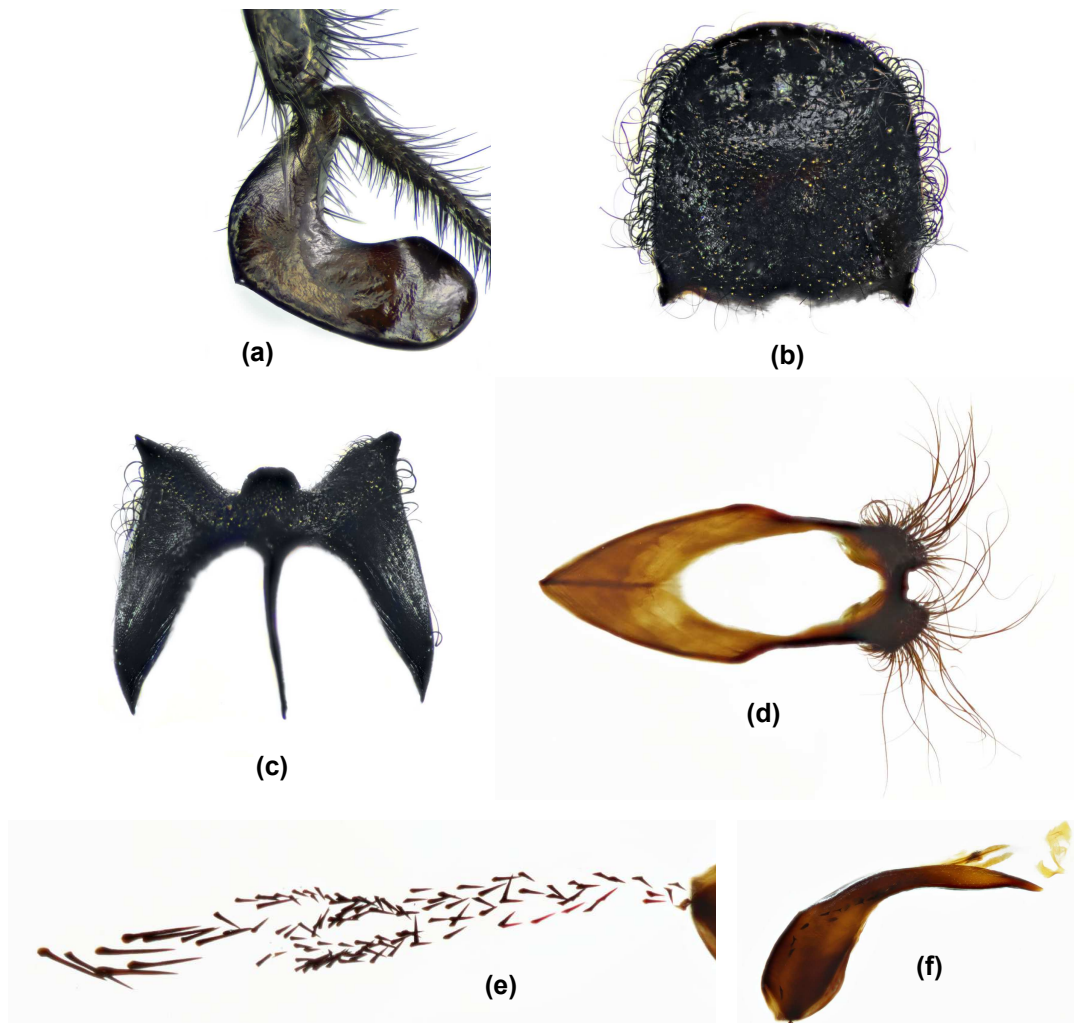


FIGURA 4. *Enicopus (s. str.) spiniger*: (a) Apéndice metatarsal; (b) Pigidio; (c) Último esternito abdominal; (d) Tegmen (vista dorsal); (e) Saco interno; (f) Edeago (vista lateral).

encontraba completamente agostada, por las altas temperaturas sufridas a lo largo del mes de mayo. Los intentos de localizar nuevos ejemplares en la mañana del día siguiente, manguendo las gramíneas observadas a lo largo del cauce del riachuelo, sólo depararon nuevos ejemplares de *E. (s. str.) confusus*, pero no ejemplares adicionales de *E. (s. str.) tempranillo nov. sp.*

Discusión:

La particular conformación de los mesotarsos de *Enicopus (s. str.) tempranillo nov. sp.* sólo permite la

confusión con *Enicopus (s. str.) spiniger* Jacquelin du Val, 1860. Sin embargo, se separa claramente de esta especie atendiendo a las diferencias reflejadas en la Tabla 2.

Modificación de la clave de *Enicopus*:

Adjuntamos (página siguiente) una modificación de la clave de *Enicopus* incluida en un trabajo previo (Bahillo de la Puebla y López-Colón, 2017), para acoger la nueva especie.

Subgénero *Enicopus*

- (1) Primer artejo de los tarsos intermedios prolongado en largas espinas 2
 - Primer artejo de los tarsos intermedios no prolongado en largas espinas 3
- (2) Segundo artejo de tarsos intermedios prolongado en una larga espina truncada. Artejos 3° y 4° sin espinas. Primer artejo con dos espinas de longitud similar (Fig. 5a) ***E. heydeni***
 - Artejos 2°, 3° y 4° de los tarsos intermedios prolongados en espinas de longitud decreciente. Primer artejo con dos espinas 2'

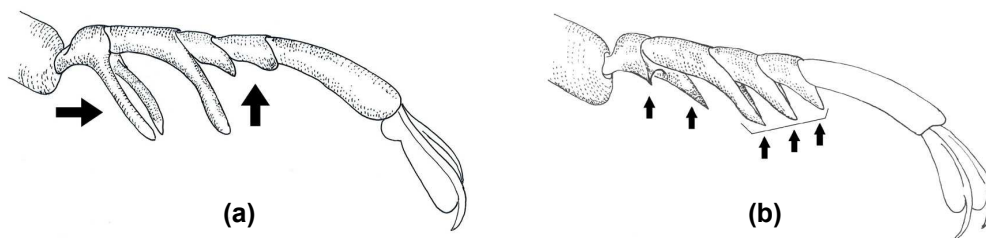


FIGURA 5. Mesotarso de: (a) *Enicopus (s. str.) heydeni*; (b) *Enicopus (s. str.) spiniger*.

- (2') Tamaño mayor, superior a 8 mm (Fig. 3b). Púas ventrales del primer artejo mesotarsal de desarrollo muy diferente, una larga y la otra corta (Fig. 5b). Último esternito abdominal con un tubérculo de borde convexo que ocupa toda la base de su escotadura apical (Fig. 4c) ***E. spiniger***
 - Tamaño menor, inferior a 8 mm (Fig. 3a). Púas ventrales del primer artejo mesotarsal de desarrollo semejante (Figs. 2b, 6). Último esternito abdominal sin ningún tubérculo, con la escotadura apical regularmente cóncava (Fig. 2d) ***E. tempranillo nov. sp.***

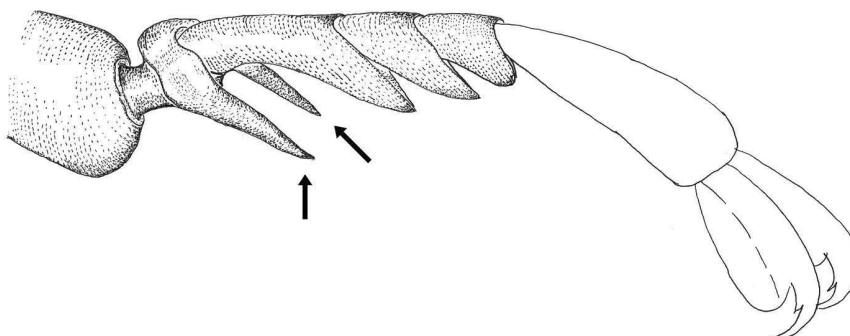


FIGURA 6. Mesotarso de *Enicopus (s. str.) tempranillo nov. sp.*

Agradecimiento

Sirvan estas líneas para expresar nuestro agradecimiento al Dr. Isidor Plonski y al Dr. Gianfranco Liberti, por sus valiosos comentarios sobre el trabajo, que contribuyeron a su enriquecimiento.

Bibliografía

- BAHILLO DE LA PUEBLA P, LÓPEZ-COLÓN JI. 2016. Sobre la identidad de *Enicopus (Enicopus) ibericus* Jacquelin Du Val, 1860 (Coleoptera: Dasytidae). *Heteropterus Revista de Entomología* **16(2)**: 93-107.
- BAHILLO DE LA PUEBLA P, LÓPEZ-COLÓN JI. 2017. Sobre la variabilidad de *Enicopus (Enicopus) rugosicollis* Jacquelin Du Val, 1860 y notas sobre *Enicopus* ibéricos (Coleoptera: Dasytidae). *Heteropterus Revista de Entomología* **17(2)**: 77-96.
- BOURGEOIS MJ. 1888. Synopsis du genre *Henicopus* Steph. *Annales de la Société Entomologique de France* **64**: 5-33.
- CONSTANTIN R, LIBERTI G. 2011. *Coléoptères Dasytidae de France*. Musée des Confluences. Lyon.
- LIBERTI G, CONSTANTIN R. 2009. The *Enicopus* Stephens, 1830 species east of the Iberian Peninsula: *E. ater* (Fabricius, 1787) and *E. pilosus* (Scopoli, 1763). *Museo Civico di Storia Naturale «G. Doria»* **17**: 293-321.
- MAYOR A. 2007. Dasytidae (pp.: 388-415). En: Löbl I, Smetana A (Eds.). *Catalogue of Palaearctic Coleoptera, vol. 4. Elateroidea–Derodontoidea–Bostrichoidea–Lymexyloidea–Cleroidea–Cucujoidea*. Apollo Books. Stenstrup.
- RODRÍGUEZ MARTÍN JA. 2010. *José M^a Hinojosa Cobacho «El Tempranillo»: origen y actividad bandolera*. Disponible en: <http://www.rutadeltempranillo.es/jose-maria-el-tempranillo>. Última fecha de consulta: 24/09/2019.

Recibido / Hartua / Received: 12/08/2019

Aceptado / Onartua / Accepted: 16/09/2019

Publicado / Argitaratua / Published: 31/12/2019