

2015	Heteropterus Revista de Entomología <b>Heteropterus Rev. Entomol.</b>	<b>15(1):</b> 9-15
------	--	--------------------

ISSN: 1579-0681

## *Strophosoma (Neliocarus) moncayense* sp. n. del Parque Natural del Moncayo (norte de la Península Ibérica) (Coleoptera: Curculionidae: Entiminae)

I. UGARTE SAN VICENTE<sup>1</sup>, F. SALGUEIRA CEREZO<sup>2</sup>

<sup>1</sup>Zuberoa 6, 3º A; 01200 Agurain/Salvatierra (Araba/Álava); País Vasco; E-mail: liparusdirus@gmail.com

<sup>2</sup>Goiko plaza 5, 3º dcha.; 20140 Andoain (Gipuzkoa/Guipúzcoa); País Vasco; E-mail: liparusdirus@gmail.com

### Resumen

Se describe *Strophosoma (Neliocarus) moncayense* sp. n., nueva especie de curculiónido hallada en una localidad situada en la vertiente este del Parque Natural del Moncayo (Aragón: Zaragoza). Perteneciente al grupo de especies de *S. (N.) faber* (Herbst, 1785), se diferencia principalmente del resto de especies del grupo por poseer las escamas dorsales redondas o cortamente ovaladas, escamas piliformes elitrales erectas y largas y diente espiniforme metatibial grande, siendo morfológicamente similar a *S. (N.) monegrense* Pelletier, 2000, de la cual se diferencia por su aspecto general más alargado, el diferente diseño cromático de las escamas, la diferente forma y escultura del pronoto, las metatibias del macho más ensanchadas en el ápice y con el diente espiniforme metatibial más grande, la diferente forma del pene y las estructuras de la parte media del endófalo con forma de espina curvada algo más corta.

**Palabras clave:** Coleoptera, Curculionidae, Entiminae, *Strophosoma moncayense* sp. n., Aragón, Península Ibérica.

### Laburpena

*Strophosoma (Neliocarus) moncayense* sp. n., *Moncayo Parke Naturalekoa (Iberiar Penintsularen iparraldekoa)* (Coleoptera: Curculionidae: Entiminae)

*Strophosoma (Neliocarus) moncayense* sp. n. deskribatzen da, Moncayo Parke Naturalaren (Aragoi: Zaragoza) ekialdeko isurialdean aurkitutako kurkulionido-espezie berri bat, hain zuzen. *S. (N.) faber* (Herbst, 1785)-ren espezie-taldekoa izanik, talde horretako gainontzeko espezietatik bereizten da edukitzeagatik: gainaldeko ezkatatik biribilak edo pixka bat obalatuak, elitroen ezkata piliformeak tente eta luzeak eta arantza-itxurako hortz metatibiala handia; eta morfologikoki *S. (N.) monegrense* Pelletier, 2000-ren antzekoa den arren, harengandik bereizten da hurrengo ezaugarrietatik: itxura orokorra luzatuagoa, ezkatatik diseinu kromatikoa desberdina, pronotoaren bestelako forma eta eskultura, arren metatibien mutur zabalagoak eta arantza-itxurako hortz metatibiala handiagoa, penisaren forma desberdina eta endofaloaren erdiko eremuaren egituren arantza kurbatuaren itxura pixka bat motzagoa.

**Gako-hitzak:** Coleoptera, Curculionidae, Entiminae, *Strophosoma moncayense* sp. n., Aragoi, Iberiar Penintsula.

### Abstract

*Strophosoma (Neliocarus) moncayense* sp. n. *from the Natural Park of Moncayo (northern Iberian Peninsula)* (Coleoptera: Curculionidae: Entiminae)

*Strophosoma (Neliocarus) moncayense* sp. n., a new species of weevil found in a locality on the eastern slopes of the Natural Park of Moncayo (Aragon: Zaragoza), is described. Belonging to the *S. (N.) faber* (Herbst, 1785) species group, it differs from other species of the group mainly by having rounded or short-oval dorsal scales, elytral erect and long hairlike scales and big metatibial spine, being morphologically similar to *S. (N.) monegrense* Pelletier, 2000, from which is distinguished by a generally longer size, a different chromatic pattern of the scales, a different shape and sculpture of the pronotum, male metatibiae more expanded at apex and with a bigger metatibial spiniform tooth, a penis differently shaped and the structures of median internal sac of endophallus with some shorter curved form spine.

**Key words:** Coleoptera, Curculionidae, Entiminae, *Strophosoma moncayense* sp. n., Aragon, Iberian Peninsula.

## Introducción

En recientes muestreos realizados en la Comunidad Autónoma de Aragón ha sido hallada una nueva especie de *Strophosoma* (*Neliocar*) del grupo de *Strophosoma* (*N.*) *faber* (Herbst, 1785), en la vertiente este del Parque Natural de Moncayo (provincia de Zaragoza). Las especies de este grupo se caracterizan porque los machos presentan las metatibias con una fuerte escotadura antepical interna delimitada en el margen anterior por un diente espinoso más o menos desarrollado (Figs. 1h-i). Hasta la fecha se han descrito 14 especies pertenecientes a este grupo (Pelletier, 2013), de las cuales 10 son endémicas de la Península Ibérica, 2 del norte de África (Argelia), una de distribución europea occidental o centroeuropea y otra endémica de Francia.

La mayor parte de las especies de este grupo se hallan biológicamente asociadas a plantas de la familia Cistaceae, particularmente de los géneros *Halimium*, *Helianthemum* y *Fumana* (Pelletier, 2000; Ugarte San Vicente, 2006; Ugarte San Vicente y Salgueira Cerezo, 2007, 2010) excepto 3 especies que están asociadas a plantas Asteraceae de los géneros *Achillea*, *Artemisia*, *Anthemis*, *Centaurea* y *Aster* (Hoffmann, 1950; Dieckmann, 1980; Velázquez de Castro *et al.*, 2000). *Strophosoma* (*Neliocar*) *bardenense* Ugarte San Vicente y Salgueira Cerezo, 2007 fue señalada en *Helicbrysum stoechas* por los autores de su descripción, pero posteriormente fue capturada en otra localidad, también de las Bardenas Reales, sobre *Artemisia herba-alba*, con lo cual nos parece más probable que esta sea su planta nutricia. *Strophosoma* (*Neliocar*) *mongrense* Pelletier, 2000 la hemos vuelto a hallar, después de su descripción, en Ballobar (Huesca) y entre Azuara y Herrera de los Navarros (Zaragoza) en *Artemisia herba-alba*.

## Descripción

### *Strophosoma* (*Neliocar*) *moncayense* sp. n.

#### Material tipo:

**HOLOTIPO** ♂: Comunidad Autónoma de Aragón, Zaragoza, Campo de Borja, Parque Natural del Moncayo, Barranco de Valdeherrerera, carretera Z-371 a Talamantes, 30TXM1220, 814 m s.n.m., 17-V-2014, en *Helianthemum birtum*, I. Ugarte y F. Salgueira *leg.* Depositado en la colección particular de los autores (Agurain/Salvatierra).

**PARATIPOS:** 10 ejes. (4 ♂♂ y 6 ♀♀), mismos datos que el holotipo; 16 ejes. (7 ♂♂ y 9 ♀♀), ídem, 31-5-2014, en *Helianthemum birtum* y *H. cinereum* subsp. *rotundifolium*; 14 ejes. (5 ♂♂ y 9 ♀♀), ídem, 24-5-2015, en *H. birtum*. Depositados en las siguientes colecciones: particular de los autores (Agurain/Salvatierra); M.Á. Alonso-Zaragoza (Museo Nacional de Ciencias Naturales, CSIC, Madrid); Museo de Ciencias Naturales de Álava (Vitoria-Gasteiz); particular de Enzo Colonnelli (Roma).

#### Descripción:

*Habitus* del holotipo ♂: Fig. 1a.

*Habitus* de un paratipo ♀: Fig. 1b.

*Longitud* (en mm): 3,46–4,40 (♂) y 3,73–5,13 (♀) (medidas tomadas del borde anterior del pronoto al ápice elitral).

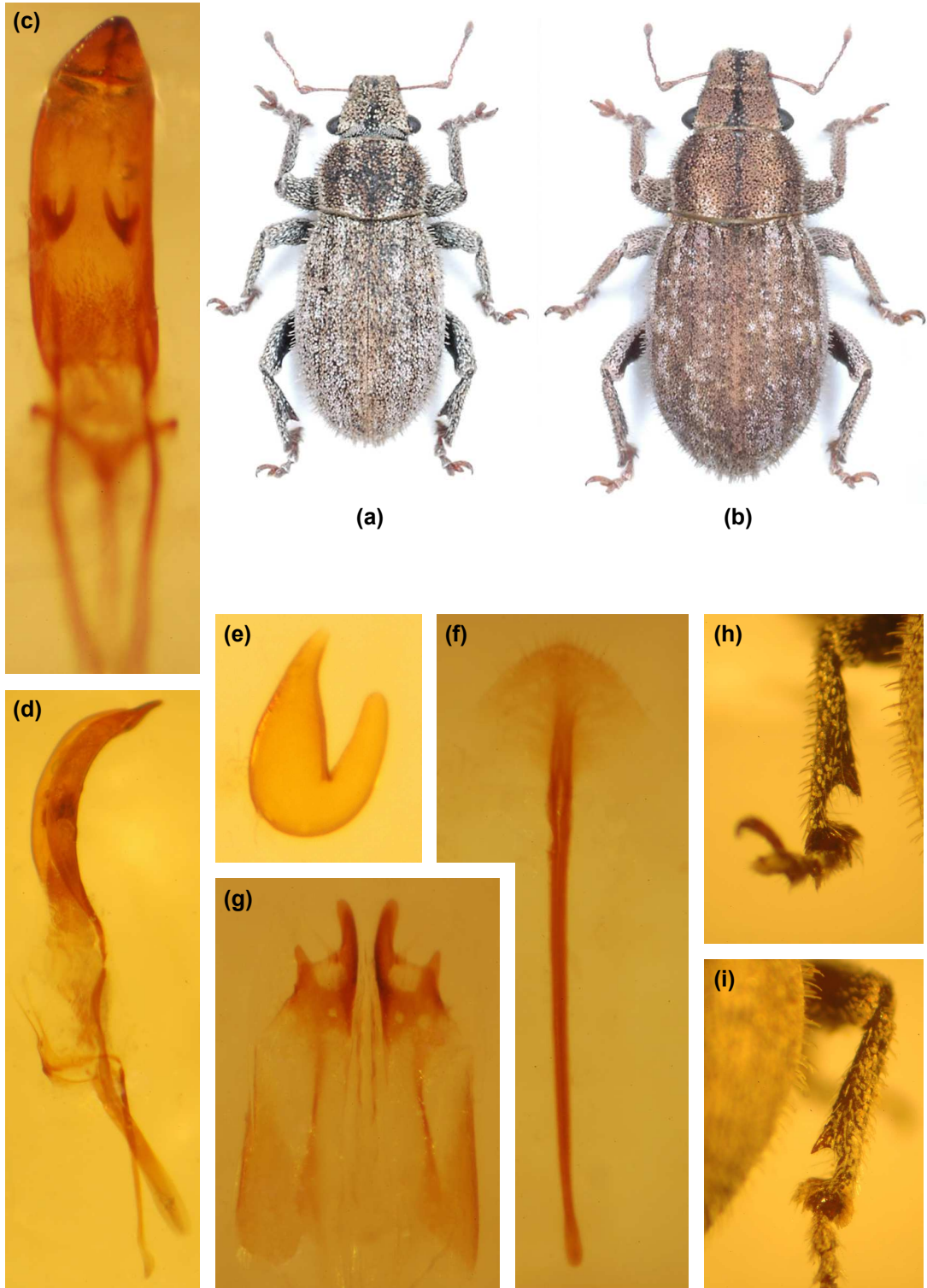
*Cuerpo* oblongo, alargado. Tegumento negro excepto antenas, tarsos y diente espiniforme metatibial del macho, de color testáceo. Revestimiento denso de escamas redondas o cortamente ovaladas de color marrón, ocre y blanco (con reflejos cobrizos) y totalmente erizado de una pilosidad compuesta de escamas piliformes erectas, finas, bastante largas (0,06–(0,11)–0,15 mm), de color marrón y blanco.

*Zona ventral* densamente revestida de escamas de cortamente a largamente ovaladas, de color blanco con reflejos cobrizos y erizada de una pilosidad muy fina compuesta por escamas piliformes blancas, suberectas.

*Patas* densamente revestidas de escamas redondas u ovaladas de color blanco y erizadas de una fina pilosidad compuesta por largas escamas piliformes suberectas.

*Cabeza* troncocónica, anchamente triangular, con un fino surco transversal situado delante de los ojos y otro longitudinal que termina en el vértice, generándose una pequeña y profunda foseta donde se cruzan ambos surcos. Rostro con una ancha depresión longitudinal antes del ápice. Ojos globulares, muy convexos, levemente proyectados hacia atrás. Antenas bastante largas, escapo claviforme, con minúsculas escamas piliformes aplicadas en el ápice, funículo con el 1º desmómero 2,5–3,0 veces más largo que ancho, engrosado en el ápice, 2º desmómero tan largo como el 1º pero filiforme, 3º–7º subpiriformes, un poco más largos que anchos.

*Pronoto* transversal (Anchura/Longitud = 1,29–(1,39)–1,51 (♂) y 1,38–(1,48)–1,56 (♀)), convexo, lados de levemente a bastante redondeados, su máxima anchura en la zona central, punteado grueso y profundo, con un fino surco medio visible debido a la ausencia de escamas, borde basal marcadamente



**FIGURA 1.** (a)-(h) *Strophosoma (Neliocarus) moncayense* sp. n.: (a) Habitus del holotipo ♂; (b) Habitus de un paratipo ♀; (c) Pene en vista ventral, holotipo; (d) Pene en vista lateral, holotipo; (e) Espermateca, paratipo; (f) Spiculum ventrale, paratipo; (g) Ovipositor, paratipo; (h) Metatibia, holotipo; (i) *Strophosoma (Neliocarus) monegrense* Pelletier, 2000: Metatibia.

bisinuado. Escamas aplicadas dispuestas de forma arrosada rodeando cada escama piliforme. Diseño de las escamas compuesto por una ancha franja discal de escamas marrones u ocre flanqueada a ambos lados alternativamente por bandas de escamas blancas y marrones.

*Élitros* largamente ovalados (Longitud/Anchura = 1,50–(1,56)–1,60 (♂) y 1,32–(1,45)–1,51 (♀)), convexos, sin callos humerales, constreñidos antes del borde anterior (subgénero *Neliocarus* Thomson), estriás finas, con pequeños puntos de cada cual nace una muy fina escama piliforme, interestriás débilmente convexas, con dos filas de largas escamas piliformes erectas. Escudete indistinto. Diseño de las escamas compuesto normalmente por un fondo de escamas de color marrón u ocre, flanqueado por bandas longitudinales blancas interrumpidas por escamas marrones o escaqueado por pequeñas manchas de escamas blancas.

*Patas* robustas, protibias muy finamente denticuladas en el borde interno, metatibias progresivamente ensanchadas de la base al ápice, machos con una fuerte escotadura anteapical delimitada por un fuerte diente espiniforme grande (Fig. 1h). Tarsos con el 1º tarsómero oblongo, tan largo como los dos siguientes juntos, 2º tarsómero cortamente triangular, 3º tarsómero bilobulado.

*Abdomen* del macho con el 1º esternito algo cóncavo, tan largo como los dos siguientes juntos; pigidio convexo y aplanado a modo de placa oval en el ápice. Abdomen de la hembra con el 1º esternito plano, tan largo como los dos siguientes juntos; pigidio totalmente plano, sin cambio de relieve alguno en su superficie.

*Estructuras genitales.* ♂: Pene alargado, de lados subparalelos, gradualmente estrechado en punta aguda, no acuminada (Fig. 1c). Parte media del endófalo con un par de estructuras esclerotizadas con forma de espina bastante larga y algo curvada (Fig. 2f). ♀: Espermateca como en la Fig. 1e. Spiculum ventrale como en la Fig. 1f. Ovipositor como en la Fig. 1g.

*Dimorfismo sexual.* ♂: Cabeza menos ensanchada hacia atrás. Pronoto menos transverso, lados de bastante a marcadamente redondeados. Élitros subparalelos, menos convexos, más alargados y menos ensanchados. Metatibias más robustas, con una fuerte escotadura anteapical delimitada por un diente espiniforme. ♀: Cabeza más ensanchada hacia atrás. Pronoto más transverso, lados de rectos a levemente redondeados. Élitros menos alargados, más convexos y ensanchados. Metatibias gráciles, sin diente espiniforme ni fuerte escotadura anteapical, solo levemente sinuadas anteapicalmente.

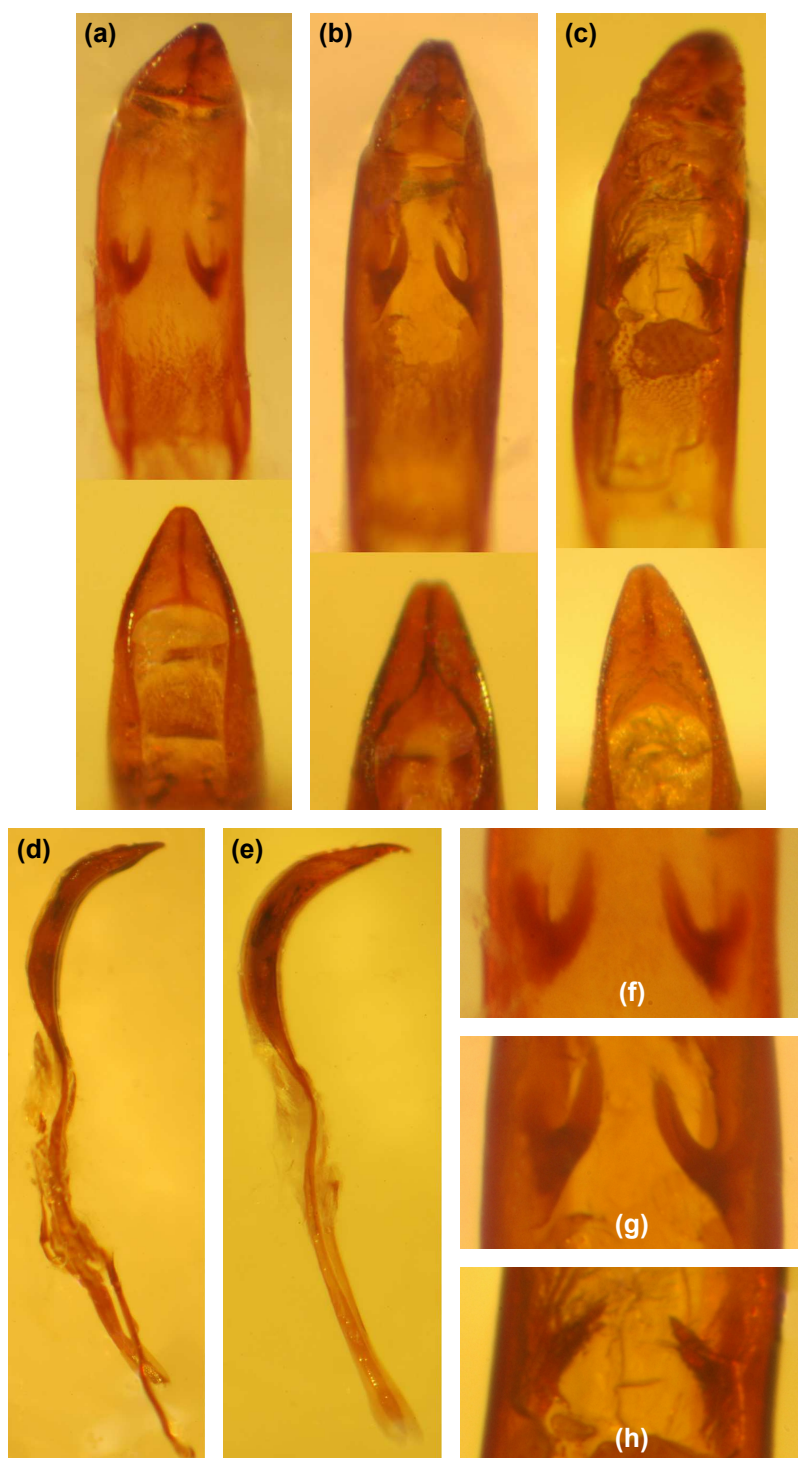
forme ni fuerte escotadura anteapical, solo levemente sinuadas anteapicalmente.

*Variabilidad.* Existe variabilidad: en el tamaño entre sexos (con hembras que pueden alcanzar un tamaño mucho mayor que el de los machos), en el diseño cromático definido por la coloración de las escamas (pudiendo aparecer ejemplares con predominio de escamas blancas), en la forma del pronoto (con ejemplares con los lados de levemente a marcadamente redondeados); los machos también pueden poseer el diente espiniforme metatibial variable, pudiendo ser de punta fina o gruesa.

### Discusión:

La nueva especie es morfológicamente similar a *Strophosoma (Neliocarus) monegrense* Pelletier, 2000 pero se diferencia de ella por poseer hembras de tamaño mayor, de hasta 5,13 mm, ojos algo mayores y levemente proyectados hacia atrás, pronoto con los lados de marcadamente a levemente redondeados y con el punteado grueso y profundo, diferente diseño cromático de escamas mayoritariamente de tonos marrones, escamas piliformes elitrales algo más cortas, metatibias del macho más ensanchadas en el ápice y con el diente espiniforme más grande (Fig. 1h) (aunque hay ejemplares que poseen el diente de tamaño similar); pene también diferente, algo más largo y de ápice menos agudo (Fig. 2a), así como las estructuras de la parte media del endófalo con forma de espina bastante larga pero algo más corta (Fig. 2f). Por el contrario, *S. (N.) monegrense* presenta hembras de tamaño menor, de hasta 4,73 mm, ojos algo más pequeños y nada o apenas proyectados hacia atrás, pronoto con los lados subparalelos o apenas redondeados y con el punteado menos grueso y profundo, diferente diseño cromático de escamas mayoritariamente de tonos blancos u ocre, escamas piliformes elitrales algo más largas, metatibias del macho menos ensanchadas en el ápice y con el diente espiniforme más pequeño (Fig. 1i); pene también diferente, algo más corto y de ápice más agudo (Fig. 2b), así como las estructuras del saco interno medio con forma de espina algo más larga (Fig. 2g).

*Strophosoma (Neliocarus) bardenense* Ugarte San Vicente y Salgueira Cerezo, 2007, de la que por el momento solo se conoce el macho, también es similar a la nueva especie pero se diferencia por su tamaño menor, el pronoto de lados levemente redondeados y con punteado más fino, y por tener el macho las metatibias más gráciles, menos ensanchadas en el ápice y con el diente metatibial más fino, la morfología del pene diferente (Fig. 2c) y las estructuras del saco



**FIGURA 2.** (a)-(c) Pene en vista ventral y detalle del ápice en vista dorsal, de: (a) *Strophosoma* (*Neliocarus*) *moncayense* sp. n.; (b) *Strophosoma* (*Neliocarus*) *monegrense* Pelletier, 2000; (c) *Strophosoma* (*Neliocarus*) *bardenense* Ugarte San Vicente y Salgueira Cerezo, 2007, holotipo; (d)-(e) Pene en vista lateral, de: (d) *S.* (*N.*) *monegrense*; (e) *S.* (*N.*) *bardenense*, holotipo (f)-(h) Detalle de las estructuras espiniformes de la parte media del endófalo, de: (f) *S.* (*N.*) *moncayense* sp. n.; (g) *S.* (*N.*) *monegrense*, (h) *S.* (*N.*) *bardenense*, holotipo.



FIGURA 3. Hábitat típico de *Strophosoma (Neliocarus) moncayense* sp. n. con nutridas poblaciones de *Helianthemum birtum* y *H. cinereum* subsp. *rotundifolium*.

interno medio con forma de espina recta y corta (Fig. 2h).

Otras especies del grupo de *S. (N.) faber* con escamas redondeadas o cortamente ovaladas son *Strophosoma (Neliocarus) mercheae* Ugarte San Vicente, 2006 y *Strophosoma (Neliocarus) valderejoii* Ugarte San Vicente y Salgueira Cerezo, 2007, pero ambas se diferencian de la nueva especie principalmente por ser de tamaño menor, con la forma del cuerpo más rechoncha o de silueta más cortamente ovalada, los ojos muy convexos y desbordados o proyectados hacia atrás, y las escamas piliformes elitrales mucho más cortas, así como por la diferente morfología del pene y de sus estructuras internas.

Otras especies ibéricas del grupo de *S. (N.) faber* se diferencian principalmente de la nueva especie porque poseen las escamas elitrales oblongas o piliformes y no redondas o cortamente ovaladas, aunque también presentan, como *Strophosoma (Neliocarus) laufferi* (Flach, 1907), el ápice de las metatibias fuertemente ensanchado y el diente grande y robusto.

#### Etimología:

El nombre específico «*moncayense*» es un adjetivo latino y se refiere al Parque Natural del Moncayo, lugar donde ha sido hallada esta nueva especie.

#### Distribución:

Especie montana, endémica de la Península Ibérica, por el momento solamente conocida del Parque Natural del Moncayo, situado en la zona occidental de la provincia aragonesa de Zaragoza. Probablemente también se halle en otros ambientes similares del parque.

#### Datos biológicos:

El hábitat típico de la nueva especie es un matorral-pasto-alterado soleado sobre suelos pedregosos de rocas calizas (Fig. 3), del piso bioclimático mesomediterráneo, en la zona potencial del carrascal montano mediterráneo (*Quercus ilex* subsp. *ballota*). La flora del lugar, que constituye fases de sustitución vegetal del antiguo carrascal, se caracteriza por la presencia de plantas como *Genista scorpius*, *Rosmarinus officinalis*, *Lavandula latifolia*, *Helichrysum stoechas*, *Thymus vulgaris*, *Helianthemum birtum*, *H. cinereum* subsp. *rotundifolium*, *Coris monspeliensis*, *Linum suffruticosum* subsp. *suffruticosum*, *Plantago sempervirens*, *Teucrium capitatum*, *Bituminaria bituminosa*, *Reseda* sp., *Euphorbia* sp. y varias Poaceae.

La nueva especie completa su ciclo biológico en *Helianthemum birtum* y en *H. cinereum* subsp. *rotundifolium*. Los adultos se alimentan de las hojas y las larvas se desarrollan enterradas en el suelo alimentándose

de sus raíces. Aunque la especie haya sido hallada en primavera (mayo) podría presentar otras generaciones anuales.

## Bibliografía

- DIECKMANN L. 1980. Beiträge zur Insektenfauna der DDR: Coleoptera – Curculionidae (Brachycerinae, Otiorhynchinae, Brachyderinae). *Beiträge zur Entomologie* **30(1)**: 145-310.
- HOFFMANN A. 1950. *Faune de France. 52. Coléoptères Curculionides (Première partie)*. Lechevalier. Paris.
- PELLETIER J. 2000. Description de *Strophosoma (Neliocarus) luciae*, espèce nouvelle d'Espagne et clé des espèces de *Neliocarus* du groupe de *S. faber* (Herbst, 1785) (Coleoptera, Curculionidae). *Nouvelle Revue d'Entomologie* **17(3)**: 245-252.
- PELLETIER J. 2013. Brachyderini (p. 255). En: Löbl I, Smetana A (Eds.). *Catalogue of Palaearctic Coleoptera. Volume 8. Curculionoidea II*. Brill, Leiden, Boston.
- UGARTE SAN VICENTE I. 2006. *Strophosoma mercheae*, sp. n., descripción de una nueva especie de curculiónido de Álava (País Vasco, norte de la Península Ibérica) (Coleoptera, Curculionidae, Entiminae). *Boletín de la Sociedad Entomológica Aragonesa* **39**: 91-94.
- UGARTE SAN VICENTE I, SALGUEIRA CEREZO F. 2007. Descripción de dos nuevas especies de *Strophosoma (Neliocarus)* de Álava y Navarra (norte de la Península Ibérica) (Coleoptera: Curculionidae). *Boletín de la Sociedad Entomológica Aragonesa* **41**: 77-81.
- UGARTE SAN VICENTE I, SALGUEIRA CEREZO F. 2010. Recaptura de *Strophosoma (Neliocarus) burdigalense* (Escalera, 1928) en la Península Ibérica (Insecta, Coleoptera, Curculionidae). Notas sobre su biología y distribución. *Graellsia* **66(1)**: 97-100.
- VELÁZQUEZ DE CASTRO A, BLASCO-ZUMETA J, COLONNELLI E, PELLETIER J, ALONSO-ZARAZAGA MÁ, SÁNCHEZ-RUIZ M. 2000. Weevil fauna from Los Monegros, north-east Spain (Coleoptera, Curculionoidea). *Bulletin de la Société Entomologique de France* **105(4)**: 401-418.

---

**Recibido / Hartua / Received: 31/03/2015**  
**Aceptado / Onartua / Accepted: 28/04/2015**  
**Publicado / Argitaratua / Published: 30/06/2015**